

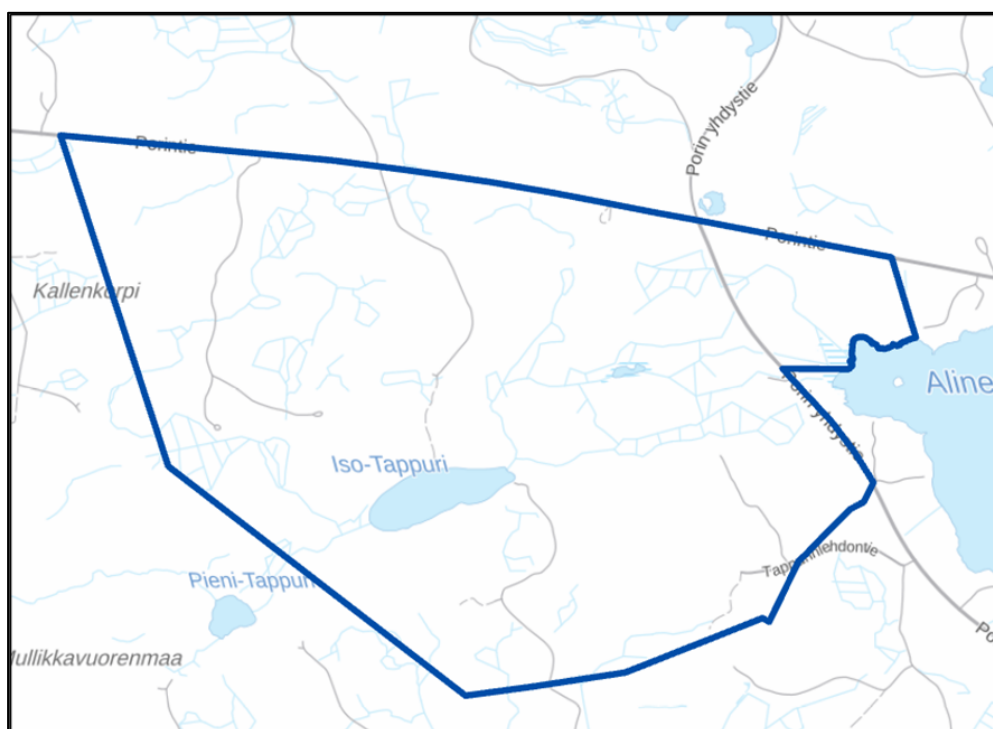
TAPPURIN YLEISKAAVA OSALLISTUMIS- JA ARVIOINTISUUNNITELMA

Hanke

Tappurin yleiskaava Porin yhdystien ja vt11 risteyksen lounaispuolella

(Tweb: NOK/153/2025)

Suunnittelualue



Kuva: Suunnittelualueen alustava rajaus (Maanmittauslaitoksen taustakartta, 24.1.2025)

Kaavoitettava alue on noin 3,2 neliökilometrin laajuinen ja se rajautuu pohjoisessa Porintiehen (vt 11), idässä Porin yhdystiehen, Alinenjärven rantaviivaan ja kaakossa Harjuniityn asuinalueeseen. Alue sijaitsee noin neljän kilometrin päässä Nokian keskustasta luoteeseen.

Lähtötiedot ja nykytilanne

Suunnittelualue on rakentamatonta ja asumatonta aluetta. Suunnittelualueen tärkein maankäytön muoto on metsätalous. Alue on puustoista lukuun ottamatta avohakkuu- ja maa-ainestenottoalueita. Suunnittelualueetta halkoo voimalinja. Alueen keskiosissa

TÄÄLLÄ SYNTYY TTA.

sijaitsee noin viiden hehtaarin kokoinen Iso-Tappuri-järvi. Lisäksi suunnittelualueella on ojitettuja suoalueita.

Maanomistus

Kaava-alue on osittain yksityisessä ja osittain kaupungin omistuksessa.

Maakuntakaava

Pirkanmaan maakuntakaava 2040:ssä osa kaava-alueesta merkitty maaseutualueeksi, jotka on ensisijaisesti tarkoitettu maa- ja metsätalouden ja niitä tukevien elinkeinojen käyttöön. Suunnittelumääräyksen mukaan yksityiskohtaisemmassa suunnittelussa voidaan alueelle osoittaa vaikutuksiltaan paikallisesti merkittävää maankäyttöä.

Osa kaava-alueesta on merkitty taajamatoimintojen alueeksi. Merkinnällä osoitetaan asumisen, kaupan ja muiden palvelujen, työpaikkojen sekä muiden taajamatoimintojen rakentamisalueet. Merkintä sisältää niihin liittyvät pääväyliä pienemmät liikennealueet, yhdyskuntateknisen huollon alueet, paikallisesti merkittävät ympäristöhäiriöitä aiheuttamattomat teollisuusalueet sekä paikallisesti merkittävät virkistys- ja suojelun alueet ja ulkoilureitit. Suunnittelumääräyksen mukaan aluetta tulee suunnitella asumisen, palvelujen ja työpaikkojen sekoittuneena alueena. Erityistä huomiota tulee kiinnittää yhdyskuntarakenteen eheyttämiseen.

Yksityiskohtaisemmassa suunnittelussa on edistettävä julkisten ja kaupallisten palveluiden saavutettavuutta joukkoliikenteen, kävelyn ja pyöräilyn avulla. Uusi rakentaminen ja muu maankäyttö on sovitettava ympäristöönsä tavalla, joka vahvistaa alueen omaleimaisuutta. Alueen suunnittelussa on kiinnitettävä erityistä huomiota kulttuuriympäristön, maiseman ja luontoarvojen säilymiseen. Alueen kytkeytyvyys seudullisille virkistysalueille ja ulkoilureiteille tulee ottaa huomioon. Merkitykseltään seudullisten vähittäiskaupan suuryksikköjen koon alarajat ovat muilla kuin Nokian keskustaajaman taajamatoimintojen alueilla kaikkien kaupan laatujen osalta 3 000 k-m². Vähittäiskaupan suuryksikköiden mitoitus ja toteutus on suunniteltava siten, etteivät ne aiheuta merkittäviä haitallisia vaikutuksia kaupan palveluverkon tasapainoiselle kehittämiselle.

Suunnittelualueen koillisosa, Porin yhdystien itäpuoleinen alue on osoitettu virkistysalueeksi (V). Merkinnällä osoitetaan seudullisesti merkittävät taajamiin liittyvät virkistysalueet ja/tai taajamien ekologisen verkoston kannalta erityisen tärkeät alueet. Alueella voi sijaita olemassa olevia vakituksia tai lomarakennuspaikkoja. Kohdemerkinnällä osoitetaan sellaisia seudullisesti merkittäviä virkistysalueita, joiden

osoittamiseen ei maakuntakaavan mittakaavan vuoksi ole tarkoituksenmukaista käyttää aluevarausmerkintää. Merkintään liittyy Nokiolla Kaakkurijärvien Natura-alueen läheisyydessä erityismääräys em7 sekä Kangasalla ja Pälkäneellä Keisarinharju-Vehoniemenharjun Natura-alueen läheisyydessä erityismääräys em10.

Suunnittelumääräyksen mukaan alue varataan yleiseen virkistykseen ja ulkoiluun. Alueen yksityiskohtaisemmassa suunnittelussa on turvattava virkistyskäyttöedellytyksien säilyminen ja kehittäminen, alueen hyvä saavutettavuus sekä osoitettava maakuntakaavakartalle merkittyjen ulkoilureittien jatkuvuus virkistysalueella. Alueen suunnittelussa on kiinnitettävä huomiota ympäristön laatuun, alueen ominaisuuksiin ekologisen verkoston osana sekä merkitykseen luonnon monimuotoisuuden kannalta

Kaava-alueen itäosaa leikkaa pohjoiseteläsuunnassa kulkeva sähkölinja, joka on merkitty maakuntakaavaan voimalinjaksi. Merkinnällä osoitetaan olemassa olevat 400 kV:n ja 110 kV:n voimalinjat. Maakaapeloituja voimalinjoja ei osoiteta maakuntakaavakartalla. Suunnittelualueelle on osoitettu lisäksi itäosassa sijaitsevan voimalinjan mukaisesti kulkeva uusi voimalinja. Merkinnällä osoitetaan linjavaraukset Tikinmaa–Lavianvuori, Melo–Elovaara sekä Lavianvuoren sisäänvetojohdot 110 kV:n voimalinjoille. Merkintään liittyy Nokiolla välillä Melo–Elovaara Kaakkurijärvien Natura-alueen läheisyydessä erityismääräys em7 ja Pöllönvuoren Natura-alueen läheisyydessä erityismääräys em19.

Kaava-alueen pohjoisosaa reunustava Porintie (vt11) on osoitettu Valta- tai kantatien merkinnällä. Merkinnällä osoitetaan valta- ja kantatiet. Valtatiet palvelevat valtakunnallista ja maakuntien välistä pitkämatkaista liikennettä. Kantatiet täydentävät valtatieverkkoa ja palvelevat maakunnan sisäistä liikennettä.

Kaava-alueen lävitse kulkeva Porin yhdystie on osoitettu kaavassa merkinnällä Tärkeä seutu- tai yhdystie. Merkinnällä osoitetaan maakunnallisesti merkittävät seututiet ja yhdystiet sekä niihin kuuluvat katuosuudet ja yhdystieluonteiset kadut. Tärkeät seutu- ja yhdystiet yhdistävät maakuntakaavan taajamatoimintojen alueita ja kyläkeskuksia kuntakeskuksiin tai ovat verkostollisesti merkittäviä korkeampiluokkaisia väyliä täydentäviä yhteyksiä.

Porintien ja Porin yhdystien risteysalueelle on osoitettu uuden eritasoliittymän

merkintä. Merkinnällä osoitetaan maakuntakaavan aluevarausten kannalta tärkeät uudet eritasoliittymät sekä maanalainen Näsinkallion eritasoliittymä. Suunnittelumääräys: Maakuntakaavassa esitetty eritasoliittymä voidaan liikennemäärien ja maankäytön niin salliessa ensi vaiheessa toteuttaa myös tasoliittymänä. Eritasoliittymän tarve ja toteuttamisen ajoitus tulee varmistaa läheisyyteen sijoittuvan yksityiskohtaisemman maankäytön suunnittelun yhteydessä. Näsinkallion eritasoliittymä varataan maanalaisiin liikennetunneleihin liittyvänä eikä sen aluevaraus vaikuta maanpäällisiin varauksiin.

Suunnittelualue sijoittuu kasvutaajamien kehittämisvyöhykkeelle. Merkinnällä osoitetaan vyöhyke, jonka maaseutualueet sekä maa- ja metsätalousvaltaiset alueet ovat maakuntakaavan tavoitevuoden 2040 jälkeisiä potentiaalisia taajama-alueiden, väyläverkoston ja muun yhdyskuntarakenteen laajenemissuuntia ja joihin kohdistuu hajakentämispainetta. Kasvuvyöhykkeeseen kuuluvat Akaan, Hämeenkyrön, Kangasalan, Lempäälän, Nokian, Pirkkalan, Pälkäneen, Tampereen, Valkeakosken, Vesilahden ja Ylöjärven ne alueet, joiden saavutettavuus, väestökehitys ja aluerakenne täyttävät kasvuvyöhykkeen kriteerit. Merkintä ei rajoita maa ja metsätalouden ja niitä tukevien maaseudun elinkeinojen kehittämistä ja näihin liittyvää rakentamista. Kehittämissuosituksen mukaan alueen maaseutualueet sekä maa- ja metsätalousvaltaiset alueet tulee turvata tulevaisuuden yhdyskuntarakenteen laajentumisalueeksi. Alueelle suuntautuvaa asuin- ja työpaikkarakentamista on ensisijaisesti ohjattava taajama-alueille ja kyliin. Yksityiskohtaisemmassa suunnittelussa tulee erityistä huomiota kiinnittää liikennejärjestelyihin, erityisesti joukkoliikenteen mahdollistavaan yhdyskuntarakenteeseen, infrastruktuuriin, palvelujen saavutettavuuteen, toimiviin virkistysalueisiin sekä luonto-, maisema- ja kulttuuriympäristöarvojen turvaamiseen.

Suunnittelualuetta rajaa pohjoisessa Pinsiön-Matalusjoen alueelle osoitettu luonnon monimuotoisuuden ydinalue. Merkinnällä osoitetaan maakunnallisesti merkittävät laajat, yhtenäiset ja luontoarvoiltaan maakunnallisesti edustavat luontokokonaisuudet. Alueet ovat osa maakunnan ekologista verkostoa. Merkintä ei rajoita alueen maa- ja metsätaloustaloutta tai käyttöä haja-asutusluonteiseen rakentamiseen tai loma-asumiseen. Kehittämissuosituksen mukaan maankäytön suunnittelussa ja toteuttamisessa tulee ottaa huomioon luonnon monimuotoisuuden ja muiden luontoarvojen säilyminen sekä välttää luonnonympäristöjen pirstoutumista. Aluetta

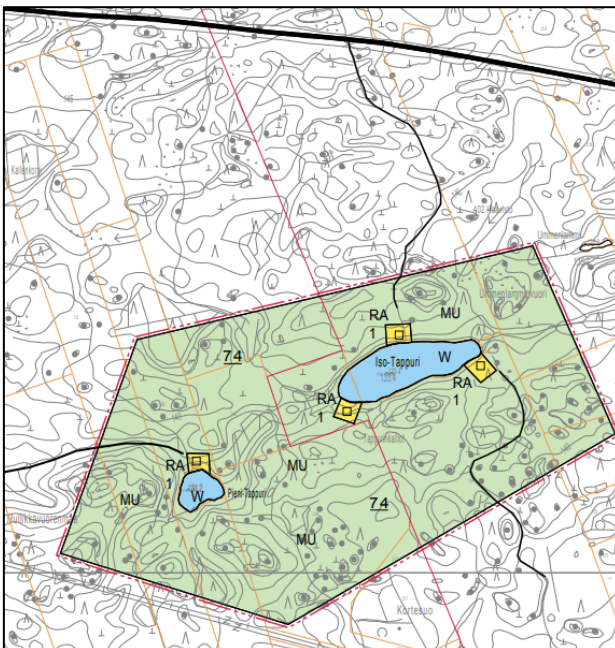
koskevissa suunnitelmissa ja päätöksissä tulee ottaa huomioon alueen luontoarvot



Kuva: Karttaote maakuntakaavasta (Pirkanmaanliiton karttapalvelu, maakuntakaava, 16.9.2024)

Yleiskaava

Kaava-alueen itäosassa on voimassa vuonna 2004 hyväksytty Keskustaajaman osayleiskaava 2010, joka on suunnittelualueen osalta osoitettu Maa- ja metsätalousvaltaiseksi alueeksi. Osalla suunnittelualuetta on voimassa vuonna 2004 voimaan tullut Ranta-alueiden osayleiskaava. Valmisteltava yleiskaava rajoittuu eteläosassaan vuonna 2012 hyväksytyyn Harjuniityn osayleiskaavaan.



Kuva: Ote Ranta-alueiden osayleiskaavasta. (Nokian kaupunki, 16.9.2024)

TÄÄLLÄ SYNTYY TTA.

Vireillä olevan Nokian strategisen yleiskaavan ehdotuksessa, joka on ollut nähtävillä 26.9. – 28.10.2024, suurin osa alueesta on osoitettu selvitettäväksi elinkeinoelämän alueeksi. Merkinnällä on osoitettu mahdolliset tulevat elinkeinoelämän alueet, joiden toteuttamisen mahdollisuudet selvitetään. Aluerajaus täsmennetään tarkemmassa suunnittelussa.



Kuva: Ote strategisesta yleiskaavaehdotuksesta (Nokian kaupunki, strategisen yleiskaavan ehdotus, 17.9.2024)

Asemakaava

Suunnittelualueella ei ole voimassa olevaa asemakaavaa.

Tavoitteet

Yleiskaavan tavoitteena on tutkia mahdollisuutta sijoittaa alueelle elinkeinoelämän toimintoja ja turvata viheryhteydet alueella.

Osalliset

Osallisia ovat Pirkanmaan ELY-keskus, Pirkanmaan liitto, Pirkanmaan maakuntamuseo, Pirkanmaan hyvinvointialue, Pirkanmaan aluepelastuslaitos, Tampereen kaupunkiseudun joukkoliikennelautakunta, Turvallisuus- ja kemikaalivirasto (Tukes), Puolustusvoimat, Metsähallitus, Väylävirasto, Fingrid Oy, Nokian Vesi, Nokian kaupungin rakennus- ja ympäristölautakunta, teleliikenneoperaattorit sekä kaava-alueen ja siihen rajoittuvan alueen maanomistajat tai vuokraoikeudenhaltijat. Lisäksi osallisia ovat kaikki ne, joiden asumiseen, työntekoon tai muihin oloihin kaava saattaa huomattavasti vaikuttaa.

TÄÄLLÄ SYNTYY TTA.

Osallistuminen ja vuorovaikutuksen järjestäminen

Aloitus

Asian vireilletulosta on ilmoitettu kuulutuksella 21.3.2024 vuoden 2024 kaavoituskatsauksessa. Osallistumis- ja arviointisuunnitelma asetetaan yleisesti nähtäville ja se pidetään nähtävillä koko hankkeen ajan.

Hankkeesta järjestettiin Alueidenkäyttölain 66 §:n mukainen aloitusvaiheen viranomaisneuvottelu 11.2.2025.

Valmistelu

Kaupunkikehityslautakunta päättää kokouksessaan osallistumis- ja arviointisuunnitelman nähtäville asettamisesta. Siitä pyydetään tarvittavat viranomaislausunnot.

Kaavaluonnos asetetaan nähtäville 30 vuorokauden ajaksi. Luonnosvaiheen nähtävilläolosta tiedotetaan kuulutuksella Nokian Uutisissa sekä Nokian kaupungin verkkosivuilla. Osallisilla on mahdollisuus lausua mielipiteensä kaavaluonnoksesta. Kaavaluonnoksesta pyydetään tarvittavat viranomaislausunnot.

Ehdotus

Aloitus- ja valmisteluvaiheessa saatu palaute huomioidaan ja sen pohjalta laaditaan kaavaehdotus. Kaupunkikehityslautakunta päättää ehdotuksen nähtäville asettamisesta. Kaavaehdotus pidetään julkisesti nähtävillä 30 vuorokauden ajan. Nähtävilläolosta tiedotetaan kuulutuksella Nokian Uutisissa sekä Nokian kaupungin verkkosivuilla. Osallisilla on mahdollisuus jättää muistutus kaavaehdotuksesta.

Hyväksyminen

Osayleiskaavan ja osayleiskaavan muutoksen hyväksyy Nokian kaupunginvaltuusto. Päätökseen on mahdollista hakea muutosta valittamalla Hämeenlinnan hallinto-oikeuteen ja edelleen hakea valituslupaa Korkeimmalta Hallinto-oikeudelta. Valitusaika on 30 vrk kaupunginvaltuuston pöytäkirjan julkaisuajankohdasta alkaen.

Voimaantulo

Kaavan voimaantulosta kuulutetaan Nokian Uutisissa sekä Nokian kaupungin verkkosivuilla.

Kaavan vaikutusten arviointi

Alueidenkäyttölain 9 §:n mukaan ”Kaavan tulee perustua kaavan merkittävät vaikutukset arvioivaan suunnitteluun ja sen edellyttämiin tutkimuksiin ja selvityksiin. Kaavan vaikutuksia selvittäessä otetaan huomioon kaavan tehtävä ja tarkoitus. Kaavaa laadittaessa on tarpeellisessa määrin selvittävä suunnitelman ja tarkasteltavien vaihtoehtojen toteuttamisen ympäristövaikutukset, mukaan lukien yhdyskuntataloudelliset, sosiaaliset, kulttuuriset ja muut vaikutukset. Selvitykset on tehtävä koko siltä alueelta, jolla kaavalla voidaan arvioida olevan olennaisia vaikutuksia.”. Yleiskaavan vaikutukset tullaan arvioimaan Akl 9 §:n ja Mra 1 §:n edellyttämällä tavalla.

Käsittelyaikataulu

Tavoitteena on valmistella kaavaluonnos kevään 2025 aikana ja hyväksyä yleiskaava vuoden 2026 aikana.

Kaavamuutoksen valmistelu

Kaavamuutos laaditaan Nokian kaupungin kaavoitusyksikössä. Kaavan laatijana toimii kaavoitusarkkitehti Johanna Fingerroos (p. 040 133 4235) jolta saa tarvittaessa lisätietoja hankkeesta. Osoite: Nokian kaupunki, kaavoitusyksikkö, PL 2, 37101 Nokia. Sähköpostiosoite: etunimi.sukunimi@nokiankaupunki.fi

Nokialla 13.2.2024

Johanna Fingerroos
kaavoitusarkkitehti

Elma Mettälä
arkkitehtiharjoittelija