

## **ASEMAKAAVAN JA ASEMAKAAVAN MUUTOKSEN SELOSTUS ALUMIINITIE 2**



Kaava-alueen sijainti kartalla. Maanmittauslaitoksen taustakartta (18.2.2025)

Kaupunkikehityslautakunta 3.9.2024 § 181, 17.9.2024 § 199, xx.xx.2025

Kaupunginhallitus

Kaupunginvaltuusto

NOKIAN KAUPUNKI

KAAVOITUSYKSIKKÖ

(tweb: NOK/233/2024)

# 1 Perus- ja tunnistetiedot

## 1.1 Tunnistetiedot

Kaavaselostus koskee 18.2.2025 päivättyä asemakaavaa.

Asemakaava koskee kiinteistöjä 536-431-4-60 ja 536-431-4-418 ja asemakaavan muutos Nokian kaupungin 15. kaupunginosan korttelin 67 tonttia 2 osoitteessa Alumiinitie 2 ja kiinteistöä 536-431-4-57 osoitteessa Seininpolku 6.

Asemakaavalla ja asemakaavan muutoksella muodostuu Nokian kaupungin 15. kaupunginosan kortteleiden 45 ja 67 osat sekä lähivirkistys- ja suojaviheraluetta.

Asemakaavoituksen vireilletulosta on ilmoitettu kuulutuksella osallistumis- ja arviointisuunnitelman nähtäville asettamisen yhteydessä 12.9.2024.

Kaavan laatija: Nokian kaupunki, kaupunkikehityspalvelut, kaavoitusyksikkö, kaavoitusarkkitehti Johanna Fingerroos.

## 1.2 Kaava-alueen sijainti

Suunnittelualue sijaitsee Kuljussa, Uusikylän alueella. Alue sijoittuu Siuron kosken luoteispuolelle noin 9,5 km Nokian keskustasta länteen. Kaava-alueen osoite on Alumiinitie 2.

## 1.3 Luettelo selostuksen liiteasiakirjoista

- Osallistumis- ja arviointisuunnitelma
- Asemakaavan seurantalomake
- Ote ajantasa-asemakaavasta
- Ote asemakaavan hakemistokartasta

## 1.4 Luettelo kaavaa koskevista taustaselvityksistä

- Nokian Siuro–Linnavuori–Kulju OYK:n luontoselvitys 2018–2019, Kotkansiipi Oy
- Nokian Kuljun Uusikylä luotoselvitys, Tmi Luonto-Lasse 2023
- Kulju Asemakaava-alueen arkeologinen tarkkuusinventointi 23.1.2025, Heilu Oy
- Siuro-Linnavuoren päivitetty liikenneselvitys, 2025, Sweco Finland Oy
- Hulevesiselvitys, 2025, Sweco Finland Oy

## 2 Tiivistelmä

Asemakaavan tavoitteena on laajentaa alueella olemassa olevaa teollisuusaluetta osittain asemakaavoittamattomalle alueelle ja parantaa elinkeinoelämän toimintaedellytyksiä alueelle sopivalla rakentamisella, joka huomioi alueen maiseman arvot.

## 3 Lähtökohdat

### 3.1 Selvitys suunnittelualan oloista

#### 3.1.1 Suunnittelualan yleiskuvaus

Suunnittelualue sijaitsee Kuljun Uusikylässä Jokisjärven länsipuolella noin 9,5 kilometrin päässä Nokian ydinkeskustasta länteen. Suunnittelualan pinta-ala on noin 25 hehtaaria.

Suunnittelualue on kallioita, talousmetsää ja niittyalueita.

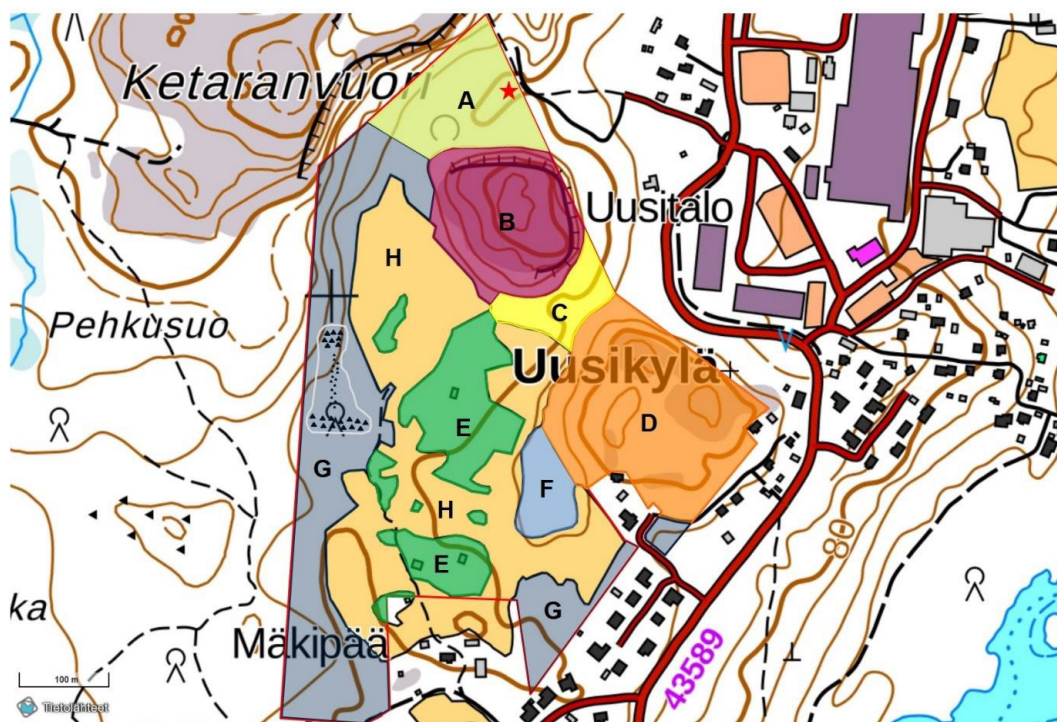
Suunnittelualue reunustaa etelä- ja länsipuolella Kuljun asuinalue. Suunnittelualue rajautuu koillisessa Alumiinitiehen ja Purso Oy:n tehdasalueeseen. Idässä suunnittelualue rajautuu metsäalueeseen.



Kuva 1 Ilmakuva suunnittelualueelta (Maanmittauslaitoksen ortokuva, 24.2.2025).

### **3.1.2 Luonnonympäristö**

Suunnittelualue on talousmetsää ja niittyaluetta. Alueelta on tehty kaksi luontoselvitystä Kotkansiipi Oy:n vuosina 2018-2019 tekemä Nokian Siuro–Linnavuori–Kulju osayleiskaavan luontoselvitys ja Tmi Luonto-Lassen vuonna 2023 tekemä Nokian Kuljun Uusikylä luotoselvitys. Lisäksi Nokian kaupungin ympäristönsuojelu on laatinut yhteenedot alueen liito-oravista ja kalliosammalista.



Kuva 2 Luontotyyppikuviot kartalla. A = tiheä lehtipuuviaata, valtaosaksi koivua. Ylispuuna isoja kuusia ja joitakin mäntyjä. Vesilain mukainen puro (punainen tähti), B = Uusikylänmäki, pohjois- ja itäpuolella metsälain mukainen kalliojyrkäne, C = kuusikkonotko, kohtalaisesti kuusilahopuuta, D = hakattu mäki, jossa tiheää koivikkoviitaa ja ylispuustona mäntyjä, kalliopaljastumia, E = lehtipuuvaltaisia saarekkeita, runsaasti isoja haapoja, myös kuusia, F = tulvan valtaama koivuvaltainen metsä, G = tuoretta lehtipuuvaltaista kangasmetsää (osaksi kosteapohjaista). Muu arvokas elinympäristö: metsälain mukainen kivikko. H = heinikkaisia niittyjä, viljeltyjä.

### Liito-oravat

Nokian kaupungin ympäristönsuojeluyksikön yhteenvedon mukaan luontotietojärjestelmässä metsäsaareke on tulkittu asutuksi ydinreviiriksi Nokian Siuro-Linnavuori-Kulju OYK:n luontoselvityksen 2018–2019 pohjalta. Selvityksessä ei ole kuitenkaan kuvattu tarkemmin havaintojen määrää ja laatua, joten jää epäselväksi, onko alueella liito-oravan lisääntymis- ja levähdyspaikkoja. Alueella on tehty kaupungin omana työnä seuranta vuosina 2023–2024, jolloin merkkejä liito-oravasta ei tehty, vaikkakin alue todettiin liito-oravalle soveltuvaksi. Alueelta on havaittu vuonna 2024 yhteensä kuusi liito-oravalle mahdollisesti soveltuvaa kolopuuta. Mikäli alueen maankäyttö muuttuu siten, että olemassa olevat kulkuyhteydet katkeavat, tulee liito-oravalle turvata korvaava puustoinen itä-länsi/kaakko-luodesuuntainen seudullinen kulkuyhteys.

### **Lepakot**

Alueella ei ole havaittu lepakoiden oleskelupaikkoja. Suunnittelualan tiheäkasvuiset metsäalueet eivät ole lepakoille suotuisaa maastoa.

### **Linnusto**

Tmi Luonto-Lassen toteuttaman luontoselvityksen mukaan alueella havaittiin 32 lintulajia, joka on suunnittelualan kokoon nähden kohtalainen määrä. Suunnittelualueella sijaitsevat heinäniittyalueet ovat vähälintuisia alueita. Selvitysalueella havaittiin seitsemän uhanalaiseksi luokiteltua lintulajia.

### **Kasvilajit**

Selvitysalueen metsät vaihtelevat tuoreesta kankaasta kuivaan kankaaseen. Alueen pohjoisosa on kallioista mäntyvaltaista kuivaa kangasta. Alueen eteläpuolella olevilla niittyalueilla on haapametsäsaarekkeita, joissa on lehtokasvillisuutta. Alueella havaittiin yhteensä 142 kasvilajia. Suunnittelualueelta ei ole löydetty uhanalaisia tai rauhoitettuja kasvilajeja. Alueella havaittiin vain muutamia vieraslajeja. Uusikylänvuoren alueella havaittiin tavanomaisten sammallajien lisäksi kolme paikallisesti merkittävää sammallajia.

### **Vesistö**

Alueella ei sijaitse vesistöjä tai kosteikkomaisia alueita tai kulttuurilajistoille. Suunnittelualan pohjoisosa halkoo kuitenkin vähäinen, mutta nopeajuoksuinen puro, joka vaikuttaa luonnontilaiselta.

#### **3.1.3 Kulttuuriympäristö ja maisema**

Suunnittelualueella ei ole suojelulakien nojalla suojeltuja alueita tai kohteita. Suunnittelualue on osa maakunnallisesti arvokasta maisema-aluetta (Mam), jonka erityiset arvot ovat maatalous ja teollisuus.

#### **3.1.4 Arkeologia**

Heilu Oy teki asemakaava-alueen arkeologisen tarkkuusinventoinnin Nokian Kuljussa marraskuussa 2024. Alueelta ei tunnettu entuudestaan muinaisjäännöskohteita, eikä sellaisia havaittu myöskään maastotöiden aikana.

Lähin tunnettu kiinteä muinaisjäänös on noin 280 metriä alueen kaakkoispuolella sijaitseva Kulju Jyrän torppa, jonka lähellä sijaitsee myös mahdollinen muinaisjäänös, kivistinen asuinpaikka Kulju 1.

### **3.1.5 Maanomistus**

Suunnittelualueella Purso Oy omistaa maan. Kaavoituksesta laaditaan maankäyttösopimus.

### **3.1.6 Liikenne ja tekninen huolto**

Suunnittelualue sijaitsee Alumiinitien varrella, joka on osa Kuljun ja Porintien välistä yhdystietä. Suunnittelualueelle ei ole ajoneuvoliittymää. Alue on kunnallistekniikan piirissä.

Sweco Finland Oy on laatinut helmi-maaliskuussa 2025 alueen yleiskaavan selvityksen täydennyksenä ja tarkennuksena Siuro-Linnavuoren päivitetyn liikenneselvityksen, joka huomioidaan alueen tulevilla infrahankkeilla.

Suunnittelualueella, katualueella sijaitsee Nokian Vesi Oy:n johtoja. Jos johtoja pitää siirtää kaavamuutoksen mahdollistamaan rakentamiseen liittyen, kaavamuutoksen hakija vastaa tällöin johtosiirtojen suunnittelusta, rakennuttamisesta, rakentamisesta, rakentamisen valvonnasta ja tarkemmittauksista kustannuksineen. Johtosiirtojen suunnitelmat on hyväksyttävä Nokian Vesi Oy:llä ennen siirtojen toteuttamista.

### **3.1.7 Ympäristöhäiriöt**

Melu

Alueella liikennemelua aiheuttavat teollisuuslaitokset sekä liikenne.

Haitta-aineet

Alueella ei ole tiedossa olevia haitta-aineita tai puhdistamattomia maita.

## **3.2 Suunnittelutilanne**

### **3.2.1 Kaava aluetta koskevat suunnitelmat, päätökset ja selvitykset**

#### **3.2.1.1 Maakuntakaava**

Suunnittelualueella on voimassa Pirkanmaan maakuntakaava 2040, jossa osa suunnittelualueesta on merkitty taajamatoimintojen alueeksi. Merkinnällä osoitetaan

asumisen, kaupan ja muiden palvelujen, työpaikkojen sekä muiden taajamatoimintojen rakentamisalueet. Merkintä sisältää niihin liittyvät pääväyliä pienemmät liikennealueet, yhdyskuntateknisen huollon alueet, paikallisesti merkittävät ympäristöhäiriöitä aiheuttamattomat teollisuusalueet sekä paikallisesti merkittävät virkistys- ja suojelun alueet ja ulkoilureitit.

Suunnittelumääräys: Aluetta tulee suunnitella asumisen, palvelujen ja työpaikkojen sekoittuneena alueena. Erityistä huomiota tulee kiinnittää yhdyskuntarakenteen eheyttämiseen. Yksityiskohtaisemmassa suunnittelussa on edistettävä julkisten ja kaupallisten palveluiden saavutettavuutta joukkoliikenteen, kävelyn ja pyöräilyn avulla. Uusi rakentaminen ja muu maankäyttö on sovitettava ympäristöönsä tavalla, joka vahvistaa alueen omaleimaisuutta. Alueen suunnittelussa on kiinnitettävä erityistä huomiota kulttuuriympäristön, maiseman ja luontoarvojen säilymiseen. Alueen kytkettyvyys seudullisille virkistysalueille ja ulkoilureiteille tulee ottaa huomioon.

Merkitykseltään seudullisten vähittäiskaupan suuryksikköjen koon alarajat ovat seuraavat:

- Paljon tilaa vaativan erikoistavaran kaupan osalta koon alaraja on Tampereen, Nokian, Pirkkalan, Ylöjärven, Lempäälän, Kangasalan ja Valkeakosken keskustaajamien alueella 15 000 k-m<sup>2</sup>; Akaan, Hämeenkyrön, Ikaalisten, Mänttä-Vilppulan, Oriveden, Parkanon, Sastamalan ja Virtain keskustaajamien alueella ja Mouhijärvi-Häijään alueella 7 000 k-m<sup>2</sup>.
- Keskustahakuisen kaupan eli päivittäistavarakaupan ja muun erikoistavaran kaupan osalta koon alaraja on Tampereen, Nokian, Pirkkalan, Ylöjärven, Lempäälän, Kangasalan ja Valkeakosken keskustaajamien alueella 10 000 k-m<sup>2</sup>, kuitenkin siten, että pelkän päivittäistavarakaupan koon alaraja on 5 000 k-m<sup>2</sup>; Akaan, Hämeenkyrön, Ikaalisten, Mänttä-Vilppulan, Oriveden, Parkanon, Sastamalan ja Virtain keskustaajamien alueella ja Mouhijärvi-Häijään alueella 5 000 k-m<sup>2</sup>, kuitenkin siten, että pelkän päivittäistavarakaupan koon alaraja on 3 000 k-m<sup>2</sup>.
- Muilla taajamatoimintojen alueilla koon alaraja on kaikkien kaupan laatujen osalta 3 000 k-m<sup>2</sup>.

Merkitykseltään seudullisella vähittäiskaupan suuryksiköllä tarkoitetaan myös useasta myymälästä koostuvaa vähittäiskaupan keskittymää, joka on vaikutuksiltaan



verrattavissa merkitykseltään seudulliseen vähittäiskaupan suuryksikköön. Vähittäiskaupan suuryksiköiden mitoitus ja toteutus on suunniteltava siten, etteivät ne aiheuta merkittäviä haitallisia vaikutuksia kaupan palveluverkon tasapainoiselle kehittämiselle.

Osa suunnittelualueesta on osoitettu maaseutualueeksi. Merkinnällä osoitetaan alueet, jotka on ensisijaisesti tarkoitettu maa- ja metsätalouden ja niitä tukevien elinkeinojen käyttöön.

Suunnittelumääräys: Yksityiskohtaisemmassa suunnittelussa voidaan alueelle osoittaa vaikutuksiltaan paikallisesti merkittävää maankäyttöä.

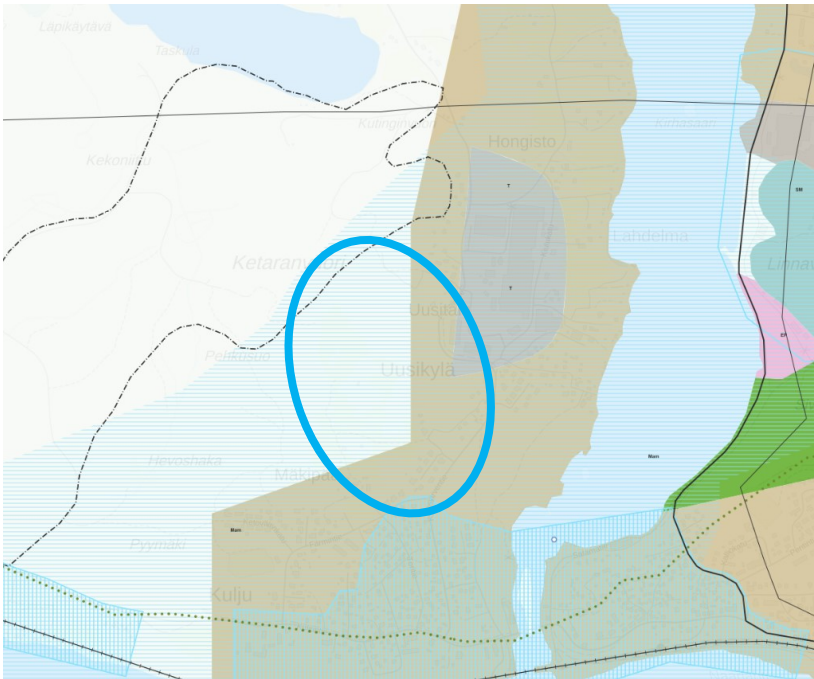
Suunnittelualue on osa maakunnallisesti arvokasta maisema-aluetta (Mam).

Suunnittelumääräys: Alueen yksityiskohtaisemmassa suunnittelussa, rakentamisessa ja käytössä on varmistettava, että valtakunnallisesti ja maakunnallisesti merkittävät kulttuuriympäristöjen ja luonnonperinnön arvot säilyvät. Avointen maisematilojen säilymiseen ja uusien rakennuspaikkojen sijaintiin on kiinnitettävä erityistä huomiota. Maisema-alueiden kanssa päällekkäiset maakunnallisesti arvokkaat kulttuurimaisemat on esitetty kaavaselostuksen liitekartalla ”Kulttuurimaisemat”.

Suunnittelualue on osa Pyhäjärven-Nokianvirran-Kuloveden -maakunnallisesti arvokasta maisema-aluetta. Merkinnällä osoitetaan valtakunnallisiksi esitetyt, maakunnallisesti arvokkaat maisema-alueet (Ma) sekä maakunnallisesti arvokkaat maisema-alueet (Mam).

Suunnittelumääräys: Alueen yksityiskohtaisemmassa suunnittelussa, rakentamisessa ja käytössä on varmistettava, että valtakunnallisesti ja maakunnallisesti merkittävät kulttuuriympäristöjen ja luonnonperinnön arvot säilyvät. Avointen maisematilojen säilymiseen ja uusien rakennuspaikkojen sijaintiin on kiinnitettävä erityistä huomiota.

Lisäksi suunnittelualuetta sivuaa arvokkaan geologisen muodostuman merkintä, jolla viitataan Ketaranvuoren ja Vaunuvuoren alueisiin.



Kuva 3 Ote Pirkanmaan maakuntakaava 2040:stä. Suunnittelualue on merkitty sinisellä viivalla karttaan.

Pirkanmaan maakuntahallitus on kokouksessaan 23.9.2024 päättänyt asettaa Pirkanmaan vaihemaakuntakaavan ehdotuksen nähtäville 1.11.–1.12.2024 väliseksi ajaksi. Vaihemaakuntakaavan teemana ovat elonkirjo ja energia.

Vaihemaakuntakaavalla täydennetään ja muutetaan voimassa olevia Pirkanmaan maakuntakaavaa 2040 (hyväksytty 27.3.2017) ja Keski-Suomen maakuntakaavaa (hyväksytty 1.12.2017).

Vaihemaakuntakaavan kaavaehdotuksessa suunnittelualue on merkitty taajamatoimintojen alueeksi. Merkinnällä osoitetaan asumisen, kaupan ja muiden palvelujen, työpaikkojen sekä muiden taajamatoimintojen rakentamisalueet. Merkintä sisältää niihin liittyvät pääväyliä pienemmät liikennealueet, yhdyskuntateknisen huollon alueet, paikallisesti merkittävät ympäristöhäiriöitä aiheuttamattomat teollisuusalueet sekä paikallisesti merkittävät virkistys- ja suojelun alueet ja ulkoilureitit.

Suunnittelumääräyksen mukaan aluetta tulee suunnitella asumisen, palvelujen, työpaikkojen ja lähivirkistyssekoittuneena alueena. Erityistä huomiota tulee kiinnittää yhdyskuntarakenteen eheyttämisen ja luonnon monimuotoisuuden yhteensovittamiseen. Yksityiskohtaisemmassa suunnittelussa on edistettävä julkisten

ja kaupallisten palveluiden saavutettavuutta joukkoliikenteen, kävelyn ja pyöräilyn avulla. Lisäksi alueen suunnittelussa ja rakentamisessa on pyrittävä edistämään paikallista energiaomavaraisuutta ja otettava huomioon kestävä sopeutuminen ilmastonmuutokseen.

Uusi rakentaminen ja muu maankäyttö on sovitettava ympäristöönsä tavalla, joka vahvistaa alueen omaleimaisuutta. Alueen suunnittelussa on kiinnitettävä erityistä huomiota kulttuuriympäristön, maiseman ja luontoarvojen säilymiseen. Alueen kytkytyvyys seudullisille virkistysalueille ja ulkoilureiteille tulee ottaa huomioon.

Merkitykseltään seudullisten vähittäiskaupan suuryksikköjen koon alarajat ovat yleismääräyksen mukaiset pois lukien seuraavat alueet:

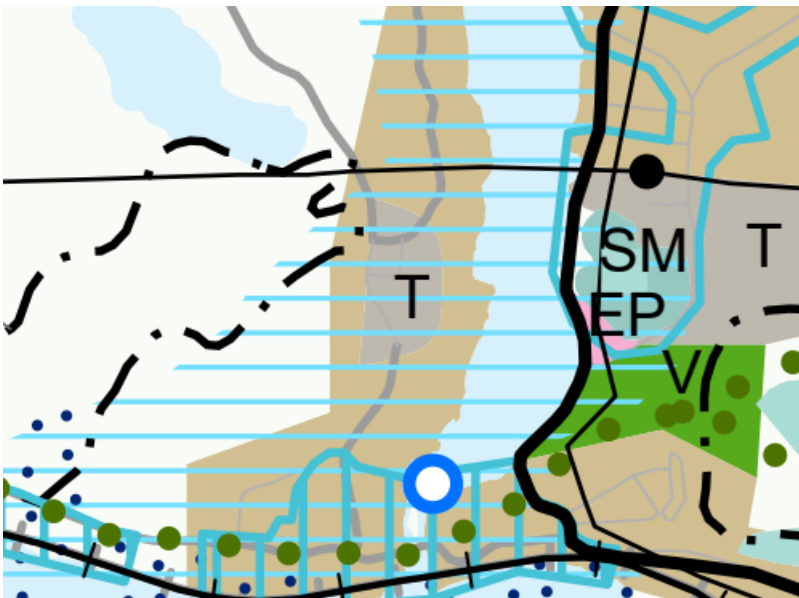
- Paljon tilaa vaativan erikoistavaran kaupan osalta koon alaraja on Tampereen, Nokian, Pirkkalan, Ylöjärven, Lempäälän, Kangasalan ja Valkeakosken keskustaajamien alueella 15 000 k-m<sup>2</sup>; Akaan, Hämeenkyrön, Ikaalisten, Mänttä-Vilppulan, Oriveden, Parkanon, Sastamalan ja Virtain keskustaajamien alueella ja Mouhijärvi-Häijään alueella 7 000 k-m<sup>2</sup>.
- Keskustahakuisen kaupan eli päivittäistavarakaupan ja muun erikoistavaran kaupan osalta koon alaraja on Tampereen, Nokian, Pirkkalan, Ylöjärven, Lempäälän, Kangasalan ja Valkeakosken keskustaajamien alueella yhteensä 10 000 k-m<sup>2</sup>, kuitenkin siten, että pelkän päivittäistavarakaupan koon Kartta 2 Kartta 3 11 alaraja on 5 000 k-m<sup>2</sup> ; Akaan, Hämeenkyrön, Ikaalisten, Mänttä-Vilppulan, Oriveden, Parkanon, Sastamalan ja Virtain keskustaajamien alueella ja Mouhijärvi-Häijään alueella yhteensä 5 000 k-m<sup>2</sup>, kuitenkin siten, että pelkän päivittäistavarakaupan koon alaraja on 4 000 k-m<sup>2</sup>.

Merkitykseltään seudullisella vähittäiskaupan suuryksiköllä tarkoitetaan myös useasta myymälästä koostuvaa vähittäiskaupan keskittymää, joka on vaikutuksiltaan verrattavissa merkitykseltään seudulliseen vähittäiskaupan suuryksikköön. Vähittäiskaupan suuryksiköiden mitoitus ja toteutus on suunniteltava siten, etteivät ne aiheuta merkittäviä haitallisia vaikutuksia kaupan palveluverkon tasapainoiselle kehittämiselle.

Suunnittelualueen länsi osa on merkitty vaihemaakuntakaavaan maaseutualueeksi, jonka merkinnällä osoitetaan alueet, jotka on ensisijaisesti tarkoitettu maa- ja

metsätalouden ja niitä tukevien elinkeinojen käyttöön. Suunnittelumääräyksen mukaan yksityiskohtaisemmassa suunnittelussa voidaan alueelle osoittaa vaikutuksiltaan paikallisesti merkittävää maankäyttöä.

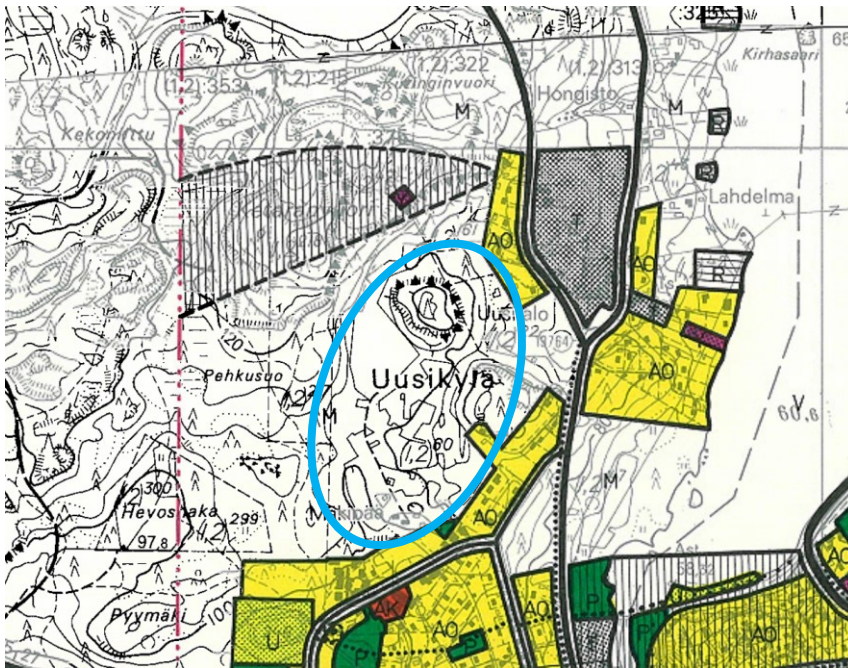
Lisäksi alue on osa maakunnallisesti arvokasta maisema-aluetta, jonka merkinnällä osoitetaan maakunnallisesti arvokkaat maisema-alueet. Maakunnallisesti arvokkaita kulttuurimaisemia ei osoiteta kaavakartalla silloin, kun ne sijoittuvat valtakunnallisesti tai maakunnallisesti arvokkaille maisema-alueille. Maakunnallisesti arvokkaat kulttuurimaisemat on esitetty kaavaselostuksen liitekartalla "Kulttuurimaisemat". Suunnittelumääräyksen mukaan alueen yksityiskohtaisemmassa suunnittelussa, rakentamisessa ja käytössä on varmistettava, että maakunnallisesti merkittävät kulttuuriympäristöjen ja luonnonperinnön arvot säilyvät. Avointen maisematilojen säilymiseen sekä uusien rakennuspaikkojen sijaintiin ja rakentamistapaan on kiinnitettävä erityistä huomiota.



Kuva 4 Ote Pirkanmaan vaihemaakuntakaavan ehdotusvaiheen epävirallisesta yhdistelmäkartasta suunnittelualueen ympäristöstä.

### 3.2.1.2 Yleiskaava

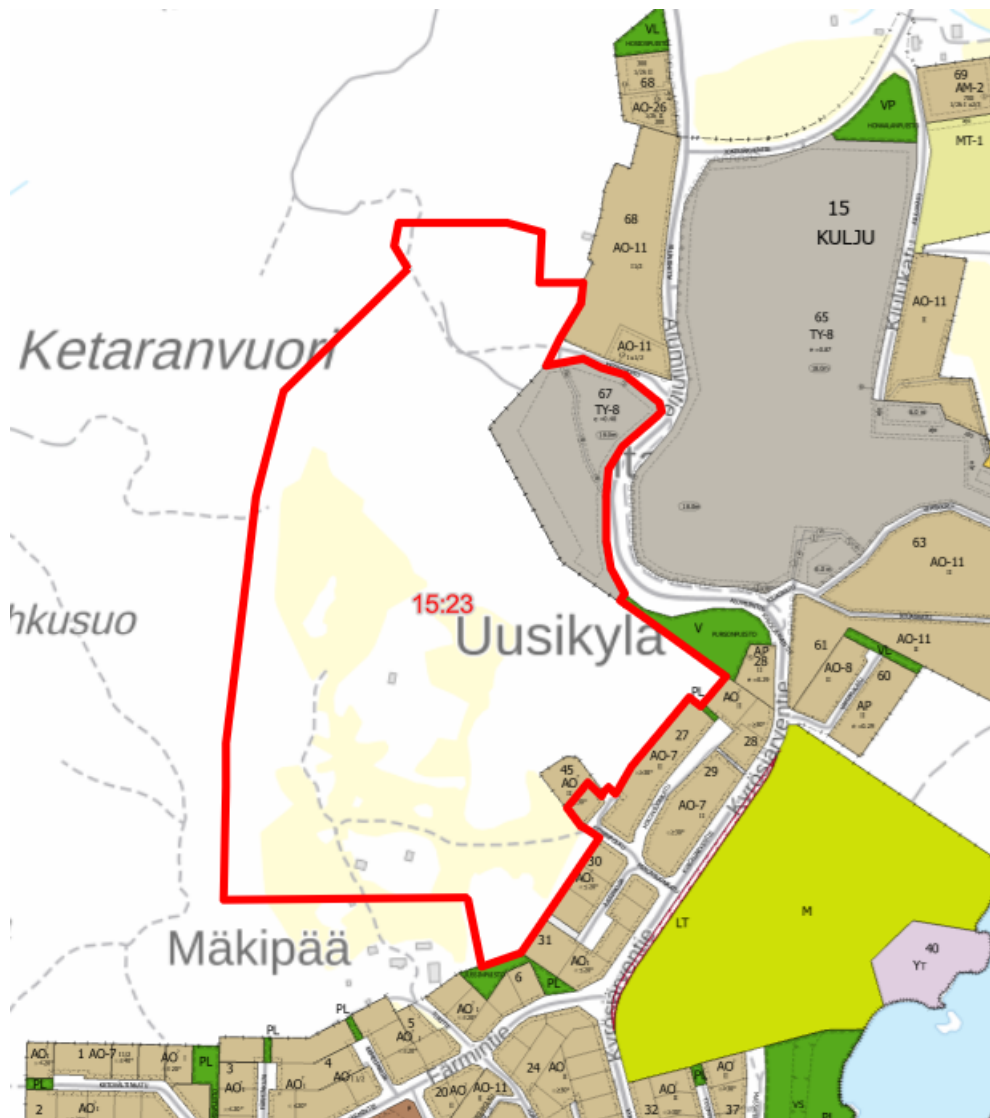
Suunnittelualueella on voimassa vuonna 1982 hyväksytty Siuro-Linnavuori-Kulju-taajaman osayleiskaava 1985, jossa suunnittelualue on osoitettu maa- ja metsätalousalueeksi (M).



Kuva 5 Ote Siuro-Linnavuori-Kulju-taajaman osayleiskaava 1985:sta. Suunnittelualue on merkitty karttaan sinisellä soikiolla

### 3.2.1.3 Asemakaava

Alueen koillisosassa on voimassa 12.9.2016 hyväksytty asemakaava, jossa alueelle on merkitty Teollisuusrakennusten korttelialue, jolla ympäristö asettaa toiminnan laadulle erityisiä vaatimuksia ja virkistysaluetta Alumiinitien lounaispuolelle.



Kuva 6 Ote ajantasa-asemakaavasta

Alueen etelä- ja länsiosassa ei ole voimassa olevaa asemakaavaa.

### 3.2.1.4 Rakennusjärjestys

Nokian kaupungin rakennusjärjestys on hyväksytty valtuustossa 22.10.2001.

### 3.2.1.5 Pohjakartta

Pohjakarttana on kaupungin kaupunkimittauksen ylläpitämä pohjakartta.

## 4 Asemakaavan suunnittelun vaiheet

### 4.1 Asemakaavan suunnittelun tarve

Asemakaavan tavoitteena on laajentaa alueella olemassa olevaa teollisuusaluetta asemakaavoittamattomalle alueelle ja parantaa elinkeinoelämän toimintaedellytyksiä alueelle sopivalla rakentamisella.

### 4.2 Osallistuminen ja yhteistyö

Asemakaavan laatimisvaiheet, osallistuminen ja vuorovaikutuksen järjestäminen on kuvattu osallistumis- ja arviointisuunnitelmassa.

#### 4.2.1 Osalliset

Nokian kaupungin rakennus- ja ympäristölautakunta, Nokian Vesi Oy, Pirkanmaan ELY-keskus, Pirkanmaan liitto, Pirkanmaan maakuntamuseo, Pirkanmaan pelastuslaitos, Turvallisuus ja kemikaalivirasto Tukes, Elenia Verkko Oyj, Purso Oy sekä kaava-alueen ja siihen rajoittuvan alueen maanomistajat tai vuokraoikeudenhaltijat ja kaikki, joiden asumiseen, työntekoon tai muihin oloihin kaava saattaa huomattavasti vaikuttaa esimerkiksi paikalliset asiantuntijayhteisöt mm. Suomen luonnonsuojeluliiton Nokian yhdistys, Siuro-seura ry, Nokian-Kuljun omakotiyhdistys.

#### 4.2.2 Vireilletulo

Asemakaava on laitettu vireille Purso Oy:n aloitteesta. Asemakaavoituksen vireilletulosta on ilmoitettu osallistumis- ja arviointisuunnitelman nähtäville asettamisen yhteydessä 12.9.2024.

#### 4.2.3 Osallistuminen ja vuorovaikutusmenettelyt

Asemakaava asetetaan nähtäville luonnosvaiheessa ja ehdotusvaiheessa osallisten kuulemista ja tarvittavia lausuntoja varten. Kaavaluonnoksesta saatu palaute huomioidaan asemakaavan ehdotusta valmisteltaessa.

#### 4.2.4 Viranomaisyhteistyö

Asemakaavasta on järjestetty MRL 66§:n mukainen aloitusvaiheen viranomaisneuvottelu 7.10.2024 ja siitä pyydetään viranomaisilta lausunnot kaavaluonnos- ja kaavaehdotusvaiheissa.

### **4.3 Asemakaavan tavoitteet**

Asemakaavan tavoitteena on laajentaa alueella olemassa olevaa teollisuusaluetta asemakaavoittamattomalle alueelle ja parantaa elinkeinoelämän toimintaedellytyksiä alueelle sopivalla rakentamisella, joka huomioi alueen maiseman arvot.

#### **4.3.1 Osallistumis- ja arviointisuunnitelmasta saadut mielipiteet**

##### **Suomen luonnonsuojeluliiton Nokian yhdistys ry, 26.9.2024:**

Lausumme Alumiinitie 2:n osallistumis- ja arviointisuunnitelmasta seuraavaa.

##### **1. Kaavatilanne**

Suunnittelualue sisältyy maakunnallisesti arvokkaaseen Pyhäjärven-Nokianvirran-Kuloveden kulttuurimaisema-alueeseen. (MK 2007).

##### **1.1 Maakuntakaava**

Alueella on voimassa Pirkanmaan maakuntakaava 2040, jonka suunnittelumääräyksen mukaan alueen suunnittelussa on kiinnitettävä erityistä huomiota kulttuuriympäristön, maiseman ja luontoarvojen säilymiseen. Alueen kytkeytyvyys seudullisille virkistysalueille ja ulkoilureiteille tulee ottaa huomioon.

##### **1.2. Yleiskaava Suunnittelualueella on voimassa Siuro-Linnavuori-Kulju-taajaman osayleiskaava 1985.**

Osayleiskaavan suunnittelumääräyksen mukaan alueen yksityiskohtaisemmassa suunnittelussa, rakentamisessa ja käytössä on varmistettava, että valtakunnallisesti ja maakunnallisesti merkittävät kulttuuriympäristöjen ja luonnonperinnön arvot säilyvät. Avointen maisematilojen säilymiseen ja uusien rakennuspaikkojen sijaintiin on kiinnitettävä erityistä huomiota.



MRL:n mukaan asemakaavan tulee perustua yleiskaavaan. Suunnittelualueella on voimassa Siuro-Linnavuori-Kulju-taajaman osayleiskaava 1985, jossa suunnittelualue on osoitettu maa- ja metsätalousalueeksi (M). Alumiinitie 2:n asemakaavan valmistelussa tätä ei ole otettu huomioon. Asemakaavan suunnitelma on yleiskaavan vastainen.

Suunnittelualueelle on valmisteilla Siuro-Linnavuori-Kuljun ja Lukkila-Hautamoision osayleiskaava. Osayleiskaavassa tullaan osoittamaan asumisen, tuotannon, kaupan ja muu yhdyskunnan toimintojen sijoittelu niin, että arvokkaat luontokohteet, ekologisesti merkittävät käytävät sekä virkistysarvot ja maisema säilyvät.

Suunniteltu teollisuusrakentaminen aiheuttaa merkittäviä ympäristömuutoksia sekä menetyksiä ja haittoja vanhalle asutukselle. Tällä perusteella pidämme välttämättömänä sitä, että Alumiinitie 2:n asemakaavassa edetään MRL:n asettamassa järjestyksessä.

Pidämme nurinkurisena järjestyksenä sitä, että nykyiselle asutukselle pysyviä menetyksiä ja haittoja aiheuttava teollisuus saisi asemakaavallaan oikotien yleiskaavan ohittamiseen.

Alumiinitie 2:n osallistumis- ja arviointisuunnitelmassa ei ole esitetty perusteltua syytä, miksi Alumiinitie 2:n asemakaavoitusta pitäisi kiirehtiä maankäyttö- ja rakennuslain vastaisesti. Jos tällainen menettely sallitaan, se rapauttaa MRL:n yleiskaavan ohjaavaa tavoitetta ja sisältöä.

Alla esiin tuodun perusteella vaadimme Alumiinitie 2:n asemakaavan käsittelyn pysäyttämistä, Siuro-Linnavuori-Kuljun ja Lukkila-Hautamoision osayleiskaavan hyväksymistä ja Alumiinitie 2:n asemakaavoituksen aloittamista tämän jälkeen.

### 1.3. Kaavoituskatsaus

Maankäyttö- ja rakennuslaki edellyttää kunnilta vuosittaisen kaavoituskatsauksen laatimista.

MRL (29.12.2006/1441)

*Kunnan tulee vähintään kerran vuodessa laatia katsaus kunnassa ja maakunnan liitossa vireillä olevista ja lähiaikoina vireille tulevista kaava-asioista, jotka eivät ole merkitykseltään vähäisiä (kaavoituskatsaus). Siinä selostetaan lyhyesti kaava-asiat ja niiden käsittelyvaiheet sekä sellaiset päätökset ja muut toimet, joilla on välitöntä vaikutusta kaavoituksen lähtökohtiin, tavoitteisiin, sisältöön ja toteuttamiseen. Kaavoituskatsauksen yhteyteen on kysynnän sitä edellyttäessä liitettävä arvio asumiseen varattujen tonttien riittävydestä.*

Pidämme vakavana laiminlyöntinä sitä, että Alumiinitie 2:n asemakaavahanketta ei ole esitetty vuoden 2024 kaavoituskatsauksessa. Kaavoituskatsaus helpottaa kuntalaisten tiedon saantia tulevista kaavahankkeista. Nyt Alumiinitien asemakaavahanke tuli ympäristön asukkaille yllätyksenä. Pidämme tätä hallinnollisesti moitittavana menettelytapana.

## 2. Suunnittelualan sijainti ja luonnonympäristö

Suunnitteluala rajautuu idässä ja etelässä Siuron taajaman vanhaan maatalousalueeseen ja asutukseen. Heinää kasvavien peltojen reunoilla on niittyjen kasvillisuutta. Lännessä ja luoteessa nousee Ketaravuoren geologisesti merkittävä kallioalue, joka on yksi kunnan 15:a valtakunnallisesti arvokkaasta kalliomuodostumasta. Pohjoisessa alue rajautuu komealupiinia kasvavaan maanlajitysuoreen.

Suunnittelualan luonto on monimuotoista. Vanhoilla pelloilla elää runsas perhos- ja muu pölyttäjälajisto. Peltojen keskellä on metsäsaareke, jossa kasvaa runsaasti haapaa, joka on metsäluonnon tärkein puulaji. Metsäsaarekkeen itäpuolella on asutukseen rajautuva kosteikko kookkaine pajuineen, hieskoivuineen ja kasvilajeineen. Kosteikko ylläpitää monipuolista eliölajistoa.

Peltojen pohjoispuolella on nimetön pyöreämuotoinen kallio jyrkkine seinämineen ja laen jäkälikköineen. Länsi-, pohjois- ja itäosasta löytyy kalliohyllyjä ja vaikuttavia lohkarikkoja.

Kalliota ympäröi varttunut kuusivaltainen järeä puusto. Idässä ja etelässä kasvaa haapaa. Metsätalouden jälkinä etelä-, länsi- ja luoteisosassa näkyy muutamia harvennuskantoja ja nuorta taimettuvaa puustoa. Lintulajeista mainittakoon taantuva töyhtötiainen (*Lophophanes cristatus*) sekä pyy (*Tetrastes bonasia*), jotka ovat vanhan metsän ilmentäjälajeja. Kallion itäpuolella valuvan noron ympärillä kasvaa soreahiirenporrasta (*Athyrium filix-femina*) ja metsälehmusta (*Tilia cordata*).

Peltojen keskellä olevan metsäsaarekkeen luontotyyppi on lehtomaista kangasta (OMT).

Nimettömän kallion alarinteillä luontotyyppi on lehtomaisen kankaan ja tuoreen lehdon mosaiikkia (HeOT). Itäosan metsälehmusten ja noron ympäristössä luontotyyppi on tuoretta lehtoa. Lehtomaiset kankaat ja tuoreet lehdot ovat uhanalaisluokituksessa uhanalaisia vaarantuneita (VU) luontotyyppiä. (Ympäristöministeriö ja Suomen ympäristökeskus 2018).

Kallion ylärinteillä ja kalliohyllyillä on mustikkatyypin (MT) tuoretta kangasta. Laella ja rinteiden ruhjeilla on puolukkatyypin kuivahkoa kangasta (VT). Lakiosat ovat kuivaa kangasta jäkälikkölaikkuineen (CT). Kuivahkot kankaat ovat erittäin (EN) ja kuivat kankaat äärimmäisen uhanalaisia (CR) luontotyyppejä.

Kallion rinteillä on runsaasti tuulenkaatoina syntyneitä eri-ikäistä lahoppua vanhan metsän käävääkkäineen. Lahopuilta löytyy muun muassa ruostekääpää (*Phellinus ferrugineofuscus*) ja pohjanrypykkää (*Phlebia centrifuga*), joka on vanhojen metsien ja aarniometsien ilmentäjälaji.

Suunnittelualueella pesii monipuolinen linnusto. Metsäsaareke, nimetön kallio ja kosteikko muodostavat eliölajistolle ekologiset askelkivet idästä länteen ja etelästä pohjoiseen.

## 2.2. Alueen virkistysarvot

Suunnittelualue ympäristöineen on ollut siuroilaisten suosima virkistysalue jo ennen kuin virkistykseen käsite keksittiin. Alue on päivittäisessä virkistyskäytössä, siellä ulkoillaan, marjastetaan ja sienestetään. Suunniteltu rakentaminen hävittää luonnonympäristöä ja maisemaa, rajoittaa virkistyskäyttöä sekä mitätöi Ketaravuoren ja nimettömän kallion virkistysarvoa. Erityisesti Ketaravuorelta avautuva maisema tärväytyy peruuttamattomasti.

Teollisuus lisää raskaan liikenteen haittoja ja turvallisuusriskejä ja tuo häiriötä ja melua. Teollisuusalueen ympärivuorokautinen valosaaste on epämiellyttävää ja stressaavaa ihmisille ja tuhoisaa lukuisille hämärää vaativille eliölajeille, kuten lepakoille ja pöllöille.

### 3. Kaavoituksen vaikutusten arviointi

Asemakaavan vaikutukset sanotaan arvioitavan MRL 9 §:n, 63 §:n ja MRA 1 §:n edellyttämällä tavalla.

MRA 1 § tarkoittaa tilannetta, jossa yleiskaava on vanhentunut tai rakentamisen vaikutukset ovat vähäiset. Alumiinitie 2:n asemakaavas suunnitelma osoittaa, että rakentamisella on merkittävät vaikutukset alueen luontoarvoihin, ympäristöön, maisemaan, asutukseen ja virkistysarvoihin.

Mikäli MRA1 § pykälää käytetään asemakaavoituksen perusteena, laki edellyttää yleiskaavan sisältövaatimusten noudattamista (MRL § 39).

#### *39 § Yleiskaavan sisältövaatimukset*

*Yleiskaavaa laadittaessa on otettava huomioon:*

- 1) yhdyskuntarakenteen toimivuus, taloudellisuus ja ekologinen kestävyys;*
- 2) olemassa olevan yhdyskuntarakenteen hyväksikäyttö;*
- 3) asumisen tarpeet ja palveluiden saatavuus;*
- 4) mahdollisuudet liikenteen, erityisesti joukkoliikenteen ja kevyen liikenteen, sekä energia-, vesi- ja jätehuollon tarkoituksenmukaiseen järjestämiseen ympäristön, luonnonvarojen ja talouden kannalta kestäväällä tavalla;*
- 5) mahdollisuudet turvalliseen, terveelliseen ja eri väestöryhmien kannalta tasapainoiseen elinympäristöön;*
- 6) kunnan elinkeinoelämän toimintaedellytykset;*
- 7) ympäristöhaittojen vähentäminen;*
- 8) rakennetun ympäristön, maiseman ja luonnonarvojen vaaliminen; sekä*
- 9) virkistykseen soveltuvien alueiden riittävyys.*

Edellä 2 momentissa tarkoitetut seikat on selvitettävä ja otettava huomioon siinä määrin kuin laadittavan yleiskaavan ohjaustavoite ja tarkkuus sitä edellyttävät.

Yleiskaava ei saa aiheuttaa maanomistajalle tai muulle oikeuden haltijalle kohtuutonta haittaa. (21.4.2017/230)

Pidämme välttämättömänä sitä, että rakentamisen vaikutukset arvioidaan sekä suunnittelualueella että sen ympäristössä.

Edellä kerrottuihin seikkoihin nähden suunnittelualueen luonto tulee inventoida asianmukaisesti. Luontoon ja ihmisiin kohdistuvat vaikutukset tulee arvioida kattavasti.

Nokiolla tarvitaan tuotantoa ja työpaikkoja. Niiden suunnittelussa ja päätöksenteossa tulee noudattaa ajantasaisen lainsäädännön määräyksiä.

### **Vastine:**

Kaavaselostukseen kohtaan 4.8. on lisätty yleiskaavallinen tarkastelu, jossa on tiedot myös vireillä olevasta yleiskaavasta ja Nokian strategisesta yleiskaavasta.

Kaavoituskatsaus laaditaan kerran vuodessa ja siinä on kuvattu sillä hetkellä vireillä olevat kaavahankkeet. Alumiinitie 2 kaavahanke on tullut vireille vuoden 2024 kaavoituskatsauksen laatimisen jälkeen. Vuoden 2025 kaavoituskatsauksessa hanke näkyy.

Kaavoituksen yhteydessä alueen luontoarvot on tutkittu ja ne huomioidaan suunnittelussa. Alueen yleiskaavoituksen yhteydessä on laadittu Nokian Siuro–Linnavuori–Kulju OYK:n luontoselvitys 2018–2019 ja tämän asemakaavan yhteydessä Nokian Kuljun Uusikylä luotoselvitys vuonna 2023.

Aiemmin asemakaavoittamattomalle alueelle merkitään nyt asemakaavaan teollisuuden lisäksi laajat virkistys ja suojaviheralueet. Tämä turvaa niiden säilymistä virkistyskäytössä. Ketarakadun päästä on yhteys lähivirkistysalueeksi merkityn alueen kautta Ketaravuorelle.

Vaikutustenarviointia on täydennetty ja täydennetään kaavahankkeen edetessä.

#### **4.4 Asemakaavaluonnos**

Kaavaluonnos oli nähtävillä kaupungin kaupunkikehityspalveluiden ilmoitustaululla ja kaupungin verkkosivuilla 26.9. – 28.10.2024.

#### **4.5 Lausunnot ja mielipiteet asemakaavaluonnoksesta**

##### **Pirkanmaan liitto, 15.10.2024:**

Pirkanmaan liitto on tutustunut Nokian 15. kaupunginosan korttelin 67 ja lähiympäristön (Alumiinitie) asemakaavan ja asemakaavamuutoksen luonnokseen (NOK/233/05.00.02/2024).

Pirkanmaan liitto toteaa, että Alumiinitien asemakaava-alue on voimassa olevassa Siuro-Linnavuori-Kulju-osayleiskaavassa osoitettu maa- ja metsätalousalueeksi (M). Myös Pirkanmaan maakuntakaavassa suunnittelualue on osoitettu pääosin

Maaseutualue-merkinnällä, mutta Alumiinitien ympäristössä on varauduttu myös taajamarakenteen maltilliseen laajentumiseen. Purson teollisuusalueen tulevaisuuden tarpeisiin on maakuntakaavakartalla osoitettu laajentumisvaraus nykyisen tehdasalueen pohjoispuolelle. Alumiinitien asemakaavahankkeesta pidetyssä aloitusvaiheen viranomaisneuvottelussa 7.10.2024 tuotiin esiin, että kaava-alueella on vireillä Siuro – Linnavuori – Kulju ja Lukkila – Hautamoisio osayleiskaavojen muutos. Pirkanmaan liitto pitää tärkeänä, että asemakaavaselostuksessa kuvataan vireillä olevan yleiskaavatyon tavoitteet ja eteneminen. Koska uusi osayleiskaava on kuitenkin vasta valmisteluvaiheessa, tulee asemakaavaa laadittaessa tehdä erillinen yleiskaavallinen tarkastelu (MRL 42 § ja 39 § mukaisesti). Liitto huomauttaa, että Siuro-Linnavuori -osayleiskaavan viranomaisneuvottelussa 14.10.2022 käsiteltiin alustavaa osallistumis- ja arviointisuunnitelmaa, mutta 9.11. – 23.11.2023 nähtäville asetetusta OAS:sta Pirkanmaan liitto ei ole saanut tiedoksiantoja tai lausuntopyyntöä. Siten Pirkanmaan maakuntahallitus ei ole voinut liiton hallintosäännön mukaisesti ottaa kantaa vireillä olevaan yleiskaavahankkeeseen. Liitto toteaa, että OAS:ssa ei ole kuvattu kaavatyon aikana tehtäviä uusia selvityksiä tai muita taustaselvityksiä. Kaavaselostuksen mukaan kohdealueelta on tehty kaksi luontoselvitystä, jotka eivät kuitenkaan kuuluneet nähtäville asetettuun kaava-aineistoon. Kaavaselostuksessa esitetty luontovaikutusten arviointi on varsin suppea, varsinkin kun selostuksen alueella ja sen vieressä on todettu olevan mm. vesilain mukainen puro, metsälain mukainen kalliojyrkänne, uhanalaisia lintulajeja sekä valtakunnallisesti arvokas kallioalue. Myös suunnitelman vaikutuksia jo olemassa olevalle asutukselle (Ketarakadun/Alumiinitien ympäristössä) on arvioitu niukasti. Maakunnallisesti arvokkaaseen maisema-alueeseen kohdistuvien vaikutusten arviointi puuttuu täysin. Näiltä osin asemakaavahankkeen vaikutusten arviointia tuleekin merkittävästi täydentää, jotta valitun kaavaratkaisun perustelut tulisivat selviksi. Pirkanmaan liitto esittää lisäksi seuraavia täydennyksiä ja tarkistuksia Alumiinitien kaava-asiakirjoihin:

- Kaavaselostukseen tulee kuvata mahdolliset vaihtoehtotarkastelut tehdasalueen laajentumissuunnista sekä valintaperusteet.
- Kaavaselostuksen (kappale 3.2.1.3 Asemakaava) ja OASin asemakaavatilanteen kuvauksessa virheellisesti todetaan, ettei alueella ole asemakaavaa. Tekstiin tulee korjata, että osalla suunnittelualuetta on voimassa Purson kaava (kv 12.9.2016).
- Muut korjaukset: sivunumeroinnin päivitys (OAS), otsikkosivun 431. kaupunginosan korjaus (OAS), osoitetiedon Alumiinitie 1 korjaus (OAS ja kaavaselostus)

**Vastine:**

Kaavaselostukseen on lisätty yleiskaavallinen tarkastelu kohtaan 4.8. ja vaihtoehtotarkastelu kohtaan 4.9.

Kaavaselostuksen kohta 3.2.1.3 Asemakaava on täydennetty osalla suunnittelualueita voimassa olevan asemakaavan tiedoilla.

Osallistumis- ja arviointisuunnitelmasta ei pyydetty erikseen lausuntoja, koska luonnos laitettiin nähtäville ja siitä pyydettiin lausunnot pian osallistumis- ja arviointisuunnitelman jälkeen.

Kaavan vaikutusten arviointia on täydennetty.

**Pirkanmaan maakuntamuseo, 12.11.2024:**

Hankkeen tavoitteena on mahdollistaa itäpuolisen teollisuusalueen laajentuminen voimassa olevassa osayleiskaavassa (hyväksytty 1982) osoitetulle maa- ja metsätalousalueelle (M). Tutustuttuaan aineistoihin alueellinen vastuumuseo toteaa seuraavaa.

Karttojen ja ilmakuvien perusteella teollisuusalue on alkanut kehittyä nykyiselle paikalleen 1980-luvulla. Suunnittelualueella tai sen tuntumassa on sijainnut muutamia pieniä 1900-luvun alkupuolen tilakeskuksia, joiden pelto- ja niittyalueita sekä muutamia huonokuntoisia talousrakennuksia on säilynyt nähtävissä alueella. Pellot ovat alkaneet vesakoitua. Mäkipään (ent. Kiimälä) pihapiiri jää suunnittelualueen eteläpuolelle. Uusitalon (ent. Nieminen) asuinrakennus on purettu suunnittelualueen koilliskulmalta 2010-luvulla. Alueella jäljellä olevilla asutuksen jäänteillä ei voida arvioida olevan sellaisia erityisiä kulttuurihistoriallisia arvoja, joita olisi tarpeen tarkemmin selvittää tai huomioida asemakaavassa. Hankkeeseen ei siis näiltä osin liity lisäselvitystarpeita.

Koko suunnittelualue kuuluu maakunnallisesti arvokkaaseen Pyhäjärven-Nokianvirran-Kuloveden kulttuurimaisemaan (Pirkanmaan maakunnallisesti arvokkaiden maisema-alueiden päivitysinventointi, Pirkanmaan liitto, 2013). Laajan alueen erityisinä arvoina mainitaan vesistöjen rannoilla näkyvät erilaiset vuosisatoja jatkuneesta ihmistoiminnasta, kuten maataloudesta ja teollisuudesta, kertovat jäljet. Pirkanmaan

2040 maakuntakaavassa maisema-aluetta koskee suunnittelumääräys: Alueen yksityiskohtaisemmassa suunnittelussa, rakentamisessa ja käytössä on varmistettava, että valtakunnallisesti ja maakunnallisesti merkittävät kulttuuriympäristöjen ja luonnonperinnön arvot säilyvät. Avointen maisematilojen säilymiseen ja uusien rakennuspaikkojen sijaintiin on kiinnitettävä erityistä huomiota.

Kaavaluonnoksen toteutuessa Alumiinitien itäpuolinen teollinen toiminta laajentuisi talousmetsänä ja peltoalueena toimineelle alueelle. Suurin osa kaava-alueesta on osoitettu teollisuusrakennusten korttelialueeksi (tehokkuusluku eli kerrosalan suhde tontin pinta-alaan 0,4). Rakennuksen julkisivupinnan ja vesikaton leikkauskohdan enimmäiskorkeudeksi rakennusta ympäröivän maaston keskikorkeuteen nähden on asetettu 18 metriä. 2010-luvulla avohakattu kaakkoisosa osoitettaisiin lähivirkistysalueeksi.

Pirkanmaan maakuntamuseo katsoo, että rakennetun ympäristön ja maiseman näkökulmasta hankkeen tavoitteet ovat lähtökohtaisesti mahdollisia. Alueella käynnissä oleva Siuro – Linnavuori – Kulju ja Lukkila – Hautamoisio osayleiskaavojen muutos tulee mainita kaavaselostuksessa. Kaavan kulttuuriympäristöön kohdistuva vaikutustenarviointi on vielä hyvin puutteellinen, ja sitä tulee täydentää. Uudisrakentamisen ja maaston tasaamisen maisema-alueelle kohdistuvia vaikutuksia tulee havainnollistaa sanallisesti sekä laatimalla riittävä havainneaineisto. Tarvittaessa tulee tutkia maisemavaikutusten lieventämiseksi erilaisia keinoja (esim. julkisivumateriaali, kasvillisuus tms.) ja tuoda ne myös kaavakartalle määräyksiksi. Maakunnalliselle maisema-alueelle tulee kaavassa osoittaa asianmukainen arvojen säilyttämiseen velvoittava merkintä ja määräys.

Arkeologisen kulttuuriperinnön osalta Pirkanmaan maakuntamuseo toteaa, että hankealueelta puuttuu asemakaavataso vaatima selvitys. Suunnittelualue on rakentamatonta metsä- ja peltomaastoa, jota käytettävissä olevien tietojen perusteella ei ole tutkittu aikaisemmissa arkeologisissa inventoinneissa. 1600-luvulta alkaen syntynyttä historiallista torppa-asutusta on sijainnut noin 300-400 m kaava-alueesta kaakkoon ja koilliseen. Lisäksi n. 300 m etäisyydellä suunnittelualueesta, sen kaakkoispuolella on todettu merkkejä kivikautisesta asuinpaikasta. Historiallisen asutuksen läheisyyden ja vanhojen karttojen perusteella aluetta voidaan pitää potentiaalisena erityisesti elinkeinohistoriallisten muinaisjäännösten tai muiden



kulttuuriperintökohteiden löytymisen näkökulmasta. Alueen topografian ja historiallisesti merkittävän vesireitin osana toimineen Jokisjärven läheisyyden perusteella myös esihistoriallisten muinaisjäännösten löytymistä voidaan pitää mahdollisena. Tästä johtuen kaavahankkeeseen liittyen tulee suorittaa arkeologinen tarkkuusinventointi MRL 9 §:n mukaisesti.

Arkeologisia inventointeja voidaan tehdä vain lumettomissa olosuhteissa, sulan maan aikana. Tutkimuksissa tulee noudattaa Suomen arkeologisten kenttätöiden laatuohjeita (2020) ja muita Museoviraston ohjeita. Inventoinnissa tulee käyttää ajantasaisinta ja tarkinta saatavana olevaa laserkeilausaineistoa; käytetyn laserkeilausaineiston lähde ja tarkkuus tulee ilmoittaa. Tutkimuksen tekijän tulee toimittaa raportti digitaalisena Pirkanmaan maakuntamuseolle (pirkanmaan.maakuntamuseo@tampere.fi). Maakuntamuseo arvioi kenttätutkimuksen raportin ja pyytää tarvittavat muutokset tekijältä. Arvioinnissa varmistetaan, että tutkimus vastaa sille asetettuja tavoitteita ja laatuvaatimuksia. Hyväksytty raportti tallennetaan Museoviraston sähköiseen asianhallintajärjestelmään ja julkaistaan palvelussa <https://asiat.museovirasto.fi/>. Tutkimusraporttien tiedot tallennetaan myös muinaisjäännösrekisteriin, jonka tietoja voi selata kaikille avoimessa Kulttuuriympäristön palveluikkunassa [www.kyppi.fi](http://www.kyppi.fi). Verkossa julkaistava raportti ei saa sisältää yksityishenkilöiden henkilötietoja, kuten maanomistajien nimiä tai osoitteita. Raportin lisäksi museolle on toimitettava kohteiden sijaintitiedot ja rajaukset paikkatietomuodossa. Lisätietoja tutkimusten tilaamisesta ja suorittamisesta saa maakuntamuseolta. Tämä lausunto on liitettävä tutkimusta koskevaan tarjouspyyntöön.

Edellä kuvatun mukaisesti kehitetty ja täydennetty kaava-aineisto sekä kaavaehdotus tulee lähettää Pirkanmaan maakuntamuseoon lausuntoa varten.

**Vastine:**

Kaavaselostukseen kohtaan 4.8. on lisätty yleiskaavallinen tarkastelu, jossa on tiedot myös vireillä olevasta yleiskaavasta ja Nokian strategisesta yleiskaavasta.

Kaavan vaikutusten arviointia on täydennetty.

Alueella on suoritettu arkeologinen tarkkuusinventointi ja sen tiedot on lisätty selostuksen kohtaan 3.1.4.

Kaavakartalle on lisätty määräys rakentamisen sovittamisesta maisemaan ja tieto siitä että, alue on osa maakunnallisesti arvokasta maisema-aluetta.

**Pirkanmaan elinkeino-, liikenne- ja ympäristökeskus, 8.11.2024:**

Asemakaava koskee kiinteistöä 536-15-67-2 ja asemakaavan muutos Nokian kaupungin 15. kaupunginosan korttelin 67 tonttia 2 osoitteessa Alumiinitie 1. Suunnittelualue sijaitsee Kuljussa, Uusikylän alueella. Alue sijoittuu Siuron kosken luoteispuolelle noin 9,5 km Nokian keskustasta länteen. Asemakaavan tavoitteena on laajentaa alueella olemassa olevaa teollisuusaluetta asemakaavoittamattomalle alueelle ja parantaa elinkeinoelämän toimintaedellytyksiä alueelle sopivalla rakentamisella. Suunnittelualue on talousmetsää ja niittyalueita. Aluetta reunustaa etelä- ja länsipuolella Kuljun asuinalue ja koillisessa alue rajautuu Alumiinitiehen ja Purso Oy:n tehdasalueeseen. Idässä suunnittelualue rajautuu metsäalueeseen.

**Maankäyttö**

Alueella on voimassa Pirkanmaan maakuntakaava 2040 (hyv. 27.3.2017), jossa suunnittelualueelle on osoitettu taajamatoimintojen aluetta sekä maaseutualueita. Lisäksi koko suunnittelualueutta koskee kaavamerkintä Mam, Valtakunnallisesti arvokkaaksi esitetty ja/tai maakunnallisesti arvokas maisema-alue (Pyhäjärven - Nokianvirran - Kuloveden kulttuurimaisema), jolla osoitetaan alueen maakunnallisesti arvokas maisema-alue. Lisäksi suunnittelualueutta sivuaa arvokkaan geologisen muodostuman merkintä, ge2, jolla viitataan Ketaranvuoren ja Vaunuvuoren alueisiin.

Pirkanmaalle on valmisteilla vaihemaakuntakaava, Elonkirjo ja energia, jonka ehdotus on asetettu nähtäville 1.11.-1.12.2024 väliselle ajalle. Vaihemaakuntakaava on vasta valmistelussa, mutta siinä esitetyt merkinnät ja suunnittelumääräykset tulee huomioida jo nykyisessä kaavasuunnittelussa.

Suunnittelualueella on voimassa vuonna 1982 hyväksytty Siuro-Linnavuori-Kuljutaajaman osayleiskaava 1985, jossa suunnittelualue on osoitettu maa- ja metsätalousalueeksi (M). Alumiinitien asemakaava ei ole voimassa olevan yleiskaavan mukainen. Alueelle ollaan laatimassa Alumiinitien asemakaavan kanssa saman aikaisesti yleiskaavan ajantasaistaminen. Alueelle valmistuilla olevien Siuro – Linnavuori – Kulju ja Lukkila – Hautamoisio osayleiskaavojen muutoksen osallistumis- ja arviontiselostus on ollut nähtävillä marraskuussa 2023, mutta yleiskaavamuutos ei ole

vielä edennyt luonnosvaiheeseen. Pirkanmaan ELY-keskus katsoo, että ennen Alumiinitien asemakaavan laadintaa tulisi alueen yleiskaavatilanne päivittää. Laadittavan asemakaavan tulee lähtökohtaisesti olla yleiskaavan mukainen tai asemakaavatyön yhteydessä tulee laatia alueen yleiskaavallinen tarkastelu. Yleiskaavallisessa tarkastelussa voidaan selvittää laajemmin asemakaavalla ratkaistavan toiminnan sijoittumisen vaikutuksia ja arvioida lähialueen asumisen ja muun toiminnan yhteensovittamista teollisuustoiminnan kanssa.

Valmisteilla olevassa Nokian strategisessa yleiskaavassa suunnittelualueelle ollaan osoittamassa elinkeinoelämän alue, asumisen alue, selvitettävä asumisen alue sekä viheryhteystarve. Myös strategisen yleiskaavan valmistelu tulisi huomioida asemakaavatyössä ja yleiskaavallisen tarkastelun kautta varmistaa, että myös kaikki strategisen yleiskaavan tavoitteet ja osoitetut toiminnot ovat suunnittelualueella yhteensovitettavissa.

Suunnittelualueella ei ole voimassa asemakaavaa.

#### Luontoarvot

Alueen luontoarvoja on selvitetty Siuron osayleiskaavan luontoselvityksessä (Luontoselvitys Kotkansiipi 2019) sekä alueelle kohdistetussa asemakaavataso luontoselvityksessä (Tmi Luonto-Lasse 2023). Alueella on luontoarvoja, jotka tulee ottaa huomioon alueen kaavoituksessa.

#### Liito-orava

Toisin kuin kaavaselostuksessa on esitetty, avointen peltoalueiden keskelle jäävä metsäalue on todettu olevan liito-oravan käytössä oleva ydinalue (kartta 13, kohde 2; Luontoselvitys Kotkansiipi 2019), ja alueelta on aikaisempia havaintoja liito-oravan käytössä olevista pesäpuista (kolopuut). Merkkejä liito-oravasta ei havaittu asemakaavan luontoselvityksessä (Tmi Luonto-Lasse 2023). Viimeaikaisen oikeuskäytännön tulkinnan mukaan liito-oravan lisääntymis- ja levähdyspaikat ovat suojeltuja, mikäli lajia on aikaisemmin tavattu alueelta, aikaisemmasta havainnosta ei ole huomattavan kauan, ja mikäli liito-oravan on mahdollista palata alueelle (EUT C/477/19, KHO 2451/2023). Siten alueella sijaitsee luonnonsuojelulain 78 §:n tarkoittama liito-oravan lisääntymis- tai levähdyspaikka, jota ei saa hävittää tai heikentää. TY-alueen sijoittaminen liito-oravan reviirille ei ole mahdollista ilman

luonnonsuojelulain 83 §:n mukaista poikkeuslupaa. Poikkeusluvan ehdot ovat erittäin tiukat, ja poikkeusluvan saaminen edellyttää, että kaavahanke on yleisen edun kannalta erittäin tärkeä.

#### Vesilain/metsälain mukaiset pienvesiympäristöt

Alueen pohjoisosaan sijoittuu mahdollisesti vesilain ja metsälain mukainen luonnontilaisen kaltainen noro. Noron luonnontilan vaarantaminen on kielletty (vesilaki luku 2 § 11). Tämä tarkoittaa sitä, että noron vesitaloutta ei saa muuttaa, ja noron ominaispiirteet tulee säilyttää jättämällä noron rantavyöhykkeelle riittävä puustoinen suojavyöhyke. Kaavaselostuksessa tulee arvioida, onko noron luonnontilaisuus ja ominaispiirteet mahdollista säilyttää TY-aluevarauksen alueella. Mikäli ei, tulee toiminnalle hakea vesilain mukainen poikkeuslupa.

#### Muut arvokkaat elinympäristöt

Alueen keskelle sijoittuva kallio ja sen jyrkänteet (kuvio B, Tmi Luonto-Lasse 2023) lisäävät paikallisesti alueen monimuotoisuutta, ja kalliometsä ja sen jyrkänteiden alusmetsät ovat luokiteltavissa metsälain 10 §:n erityisen arvokkaaksi elinympäristöksi. Alueella on havaittu silmälläpidettävä (NT) ja alueellisesti uhanalainen (RT) sammallaji. Kallioisella mäellä on myös maisemallista arvoa. Uhanalaisten lajien esiintymispaikat sekä metsälain mukaiset elinympäristöt tulee säilyttää, mikäli se on vaihtoehtotarkastelun perusteella mahdollista. Kallioympäristö ja siihen liittyvät jyrkänteen alusmetsät on suositeltavaa jättää maankäytön muutosten ulkopuolelle.

Kaava-alueen länsireunaan sijoittuu louhikko, joka lisää paikallisesti alueen monimuotoisuutta ja on luokiteltavissa metsälain 10 §:n erityisen tärkeäksi elinympäristöksi. Louhikolla voi olla merkitystä esimerkiksi lepakoiden päiväpiilopaikkana. Louhikko on suositeltavaa jättää maankäytön muutosten ulkopuolelle.

#### Yhteenveto luontoarvoista

Kaavaluonnoksessa ei ole huomioitu riittävällä tavalla alueen luontoarvoja. Liito-oravan ydinalueen säilyminen tulee turvata riittävin kaavamerkinnöin ja määräyksin, tai hakea poikkeuslupaa liito-oravan lisääntymis- tai levähdyspaikan hävittämiseksi tai heikentämiseksi. Pienvesien luo-määräystä tulee tarkentaa siten, että merkinnästä selviää, mikä on merkinnän suojeluperuste. Kaavamääräykseen tulee lisätä, ettei

pienvesiympäristön ominaispiirteitä (vesitalous ja pienilmasto) saa heikentää. Kaavan vaikutukset pienvesiympäristöihin tulee arvioida, ja tarvittaessa hakea poikkeuslupaa vesilain mukaisen noron luonnontilan vaarantamiseksi. Kaavassa tulee tarkastella vaihtoehtotarkasteluna, onko paikallisesti arvokasta Uusikylän kallioaluetta ja kaava-alueen länsireunaan sijoittuvaa louhikkoa mahdollista säästää kaavaratkaisussa.

#### Hulevedet

Asemakaavakartalla on esitetty määräyksiä hulevesien hallintaan. Kaavaselostuksessa hulevesien käsittelyä ei ole arvioitu. Pirkanmaan ELY-keskuksella ei myöskään ole tiedossa, että alueelle olisi tehty hulevesisuunnitelmaa. Pirkanmaan ELY-keskus katsoo, että Alumiinitien asemakaavalla suunniteltu maankäytön mittava muutos luonnontilaisesta rakennettuun ja pinnoitettuun maa-alaan vaatii kattavamman hulevesisuunnitelman. Yleiskaavallisessa tarkastelussa voitaisiin huomioida hulevesien hallintaa laajemmin.

Hulevesien johtamisen ja imeyttämisen kannalta on erityisen tärkeää huomioida myös alueen rakentamisen aikaiset hulevesivaikutukset. Maanrakentaminen ja -muokaus paitsi aiheuttaa suuria muutoksia valumavesien ja hulevesien määrään, laatuun ja imeytymiseen, aiheuttaa myös kohonneen riskin onnettomuuksista tai häiriötiloista johtuviin valumavesiin ja hulevesiin kohdistuviin päästöihin ja tämän myötä laadun heikkenemiseen.

#### Liikenne

Kaava-alueen kohdalla maantie 13762 on muuttunut Nokian kaupungin kaduksi Alumiinitieksi, joka jatkuu valtion maantienä 13762 n. 300 metrin päässä kaava-alueesta pohjoiseen (Järvenjärventie). Kaavaselostuksessa (5.2.5 Vaikutukset liikenteeseen) on tuotu esiin, että alueen rakentuminen lisää liikennettä. Lisäksi on todettu, että liikenne suuntautuu Porintien, valtatie 11 suuntaan Järvenjärventien ja Jokisjärventien (mt 13764) kautta. Pirkanmaan ELY-keskuksen liikenne- ja infrastruktuurivastuualueen (L-vastuualue) käsityksen mukaan Porintielle suuntautuva liikenne käyttää lähes pelkästään Järvenjärventietä, koska Jokisjärventiellä ei ole liittymää Porintiellä. Valtatielle 11 on suunniteltu eritasoliittymä Järvenjärventien liittymään ja siihen liittyvät yksityistiejärjestelyt. Eritasoliittymän rakentamisen aikataulu ei kuitenkaan ole tiedossa.

Pirkanmaan ELY-keskuksen L-vastuualue katsoo, että asemakaavan yhteydessä on arvioitava kaava-alueen alueidenkäytön tuottamaa liikennemäärien lisäystä suhteessa alueen nykyisiin liikennemääriin, liikenteen suuntautumista sekä arvioitava liikenteen lisääntymisen vaikutusta tie- ja katuverkon riittävyteen sekä turvallisuuteen. Kasvavien liikennemäärien ja sen vaikutusten arviointi on tärkeää etenkin kaava-alueen lähiympäristöön ja teollisuuden kuljetusreiteille kohdistuvien vaikutusten vuoksi.

#### Muuta

Pirkanmaan ELY-keskus katsoo, ettei asemakaavan valmistelussa ole kaikilta osin arvioitu kaavoituksen vaikutuksia riittävällä tasolla. MRL 9 §:n mukaisesti kaavaa laadittaessa on tarpeellisessa määrin selvittävä suunnitelman ja tarkasteltavien vaihtoehtojen toteuttamisen ympäristövaikutukset, mukaan lukien yhdyskuntataloudelliset, sosiaaliset, kulttuuriset ja muut vaikutukset.

Kaavaselostuksessa on lyhyesti arvioitu vaikutuksia asumiseen sekä yhdyskuntarakenteeseen ja kaupunkikuvaan. Selostuksessa on myös todettu, ettei uudella asemakaavoituksella mahdollisteta asumista, vaikka kaavamääräyksen TY-8 mukaan alueelle saa sijoittaa yhden asunnon. Teollisuustoiminnasta huolimatta asumisen tulee olla alueella mahdollista, jos kaavamerkinnällä näin osoitetaan. Samoin teollisuustontin viereen sijoittuvan asuinalueen säilyminen on turvattava. Asemakaavaa laadittaessa on huomioitava alueelle sijoittuvan toiminnan mahdollinen muuttuminen ajan kuluessa ja pohdittava tarvetta esittää TY-8 merkinnällä osoitetulle alueelle toimintaa rajaavia määräyksiä, joiden avulla voidaan turvata mm. asumisen edellytysten säilyminen.

Suunnittelualueella on melko huomattavia korkeuseroja. Kaavaselostuksessa ei ole tuotu ilmi, miten kaava-alueen maamassatasapainoa on arvioitu. Jos maamassoja joudutaan louhimaan paljon ja aluetta tasaamaan voi tällä olla merkitystä laajemminkin esim. kaava-alueen luo-merkinnällä osoitetuille alueille, valumavesien/hulevesien virtaamiin jne.

Kaavaselostuksessa ei ole arvioitu maisemaan, rakennetun kulttuuriympäristöön tai arkeologisiin kohteisiin aiheutuvia vaikutuksia, joten kaavaselostusta tulee näiltäkin osin täydentää. Pirkanmaan maakuntamuseolta alueellisena vastuumuseona tulee

pyytää asemakaavasta lausunto ja museon lausunto tulee ottaa kaikilta osin huomioon suunnittelun edetessä.

Pirkanmaan ELY-keskus katsoo, että alueen yleiskaavaa tulee edistää ennen kuin Alumiinitien asemakaava voidaan viedä ehdotusvaiheeseen.

**Vastine:**

Tiedot Pirkanmaan vaihemaakuntakaavasta on lisätty selostuksen kohtaan 3.2.1.1..

Kaavaselostukseen kohtaan 4.8. on lisätty yleiskaavallinen tarkastelu, jossa on tiedot myös vireillä olevasta yleiskaavasta ja Nokian strategisesta yleiskaavasta.

Tarvittaessa haetaan TY-alueen sijoittamiselle liito-oravan reviirille luonnonsuojelulain 83 §:n mukaista poikkeuslupaa.

Alueen pohjoisosan luonnontilaisen kaltainen noro ja kallioalueen ne osat, joilla uhanalaisia lajeja esiintyy, on merkitty luonnon monimuotoisuuden kannalta erityisen tärkeäksi alueeksi. Vesilain/metsälain mukainen pienvesiympäristö on merkitty luo-4 -merkinnällä. Vesilain/metsälain mukainen pienvesiympäristö, jonka luonnontilan vaarantaminen on kielletty (vesilaki luku 2 § 11). Alueen vesitaloutta ei saa muuttaa, ja sen ominaispiirteet tulee säilyttää jättämällä rantavyöhykkeelle riittävä puustoinen suojavyöhyke. Kallioalue, jolla uhanalaisia lajeja esiintyy, on merkitty luo -merkinnällä.

Sweco Finland Oy on laatinut helmi-maaliskuussa 2025 kaava-alueen hulevesiselvityksen.

Sweco Finland Oy on laatinut helmi-maaliskuussa 2025 Siuro-Linnavuoren päivitetty liikenneselvityksen, jonka tiedoilla selostusta on täydennetty.

Kaavan vaikutusten arviointia on täydennetty.

Kaavaehdotuksesta on poistettu kaavamääräyksestä mahdollisuus rakentaa alueelle yksi asunto.

Kaavakartalle on lisätty määräys rakentamisen sovittamisesta maisemaan ja tieto siitä että, alue on osa maakunnallisesti arvokasta maisema-aluetta.

**Nokian vesi:**

Asemakaavan tavoitteena on laajentaa alueella olemassa olevaa teollisuusaluetta asemakaavoittamattomalle alueelle. Teollisuustontiksi kaavoitettavalla alueella sijaitsee Nokian Vesi Oy:n runkovesijohto sekä ainakin yhden kiinteistön tonttivesijohto, joita ei ole huomioitu kaavaluonnoksessa. Kaikkien alueella kulkevien vesijohtojen ja viemäreiden sijainnit on selvitettävä ja niille on merkittävä kaavaan 6 metriä leveä rasitealue, joka ulottuu 3 metrin etäisyydelle johtolinjan kummallekin puolelle. Vaihtoehtoisesti kaikki kyseiset johdot tarvittavine laitteineen on siirrettävä tontin ulkopuolelle. Kaavamuutoksen hakija vastaa tällöin johtosiirtojen suunnittelusta, rakennuttamisesta, rakentamisesta, rakentamisen valvonnasta ja tarkemittauksista kustannuksineen. Johtosiirtojen suunnitelmat on hyväksyttävä Nokian Vesi Oy:llä ennen siirtojen toteuttamista.

Nokian Vesi Oy mallinnuttaa alueen vesijohto- ja jätevesiviemäriverkoston selvittääkseen muodostettavalle tontille tarjottavissa olevan verkostokapasiteetin.

**Vastine:**

Vesijohdot sijoittuvat kaavaehdotuksessa lähivirkistys- ja katualueelle. Tontin istutettavalle alueelle on lisätty vesijohdon rasitealuetta.

**Rakennus- ja ympäristölautakunta, 23.10.2024:**

Kaava-alueen kaakkoisosassa oleva VL-alue suojaa asutusta mahdollisilta melu- ja pölyhaitoilta. Suoja-alueena asutuksen suuntaan Ketarakadun pohjoispuolella on kuitenkin vain noin kymmenen metrin levyinen istutettava alueen osa. Lautakunta katsoo, että suoja-alue asutukseen koillisen suunnassa on riittämätön ja sitä tulee vahvistaa esimerkiksi tarpeeksi leveällä suojaviheralueella sekä kaava-alueelle johtavan tieyhteyden sijoittamisella hieman etelämmäksi Alumiinitiellä.

Alueella mahdollisesti esiintyvät uhanalaiset ja rauhoitetut lajit, esimerkiksi kalliosammalet, tulee huomioida kaavassa. Alueen kaavoituksessa on varmistettava, että itä-länsisuuntainen tai kaakkoluoteissuuntainen liito-oravan kulkuyhteys säilyy. Kulkuyhteys säilyy, mikäli Alumiin tien ja Ketaratien eteläreunalle säästetään riittävän leveä puustoinen vyöhyke ja huomioidaan vyöhyke myös mahdollisen uuden tieyhteyden leveydessä. Tämä suojaviheralue palvelisi myös lähistön asutusta melulta ja pölyltä.



**Vastine:**

Asutusta suojaavaa istutettavaa aluetta totin pohjoisosassa on suurennettu ja suunnittelualan eteläosaan on lisätty lähivirkistysaluetta suojaamaan olemassa olevaa asutusta.

Tontin reunaan Alumiinitien varteen on merkitty istutettavaa aluetta, jotta puustoinen yhteys tontin ympäri säilyy kumpaakin kautta.

Alueen pohjoisosan luonnontilaisen kaltainen noro ja kallioalueen ne osat, joilla uhanalaisia lajeja esiintyy, on merkitty luonnon monimuotoisuuden kannalta erityisen tärkeäksi alueeksi. Vesilain/metsälain mukainen pienvesiympäristö on merkitty luo-4 -merkinnällä. Vesilain/metsälain mukainen pienvesiympäristö, jonka luonnontilan vaarantaminen on kielletty (vesilaki luku 2 § 11). Alueen vesitaloutta ei saa muuttaa, ja sen ominaispiirteet tulee säilyttää jättämällä rantavyöhykkeelle riittävä puustoinen suojavyöhyke. Kallioalue, jolla uhanalaisia lajeja esiintyy, on merkitty luo -merkinnällä.

Mahdollisuus tontille ajoon Ketarakadun kautta on estetty liittymäkiellolla kaavakartalla. Ajoyhteys järjestetään Alumiinitien ja Ketarakadun risteyksen tuntumasta tai Alumiinitieltä.

**Turvallisuus- ja kemikaalivirasto (Tukes), 22.10.2024:**

Turvallisuus- ja kemikaalivirasto (Tukes) on tutustunut yllä mainittuun lausuntopyyntöönne. Tukes antaa lausuntonsa kemikaaliturvallisuuslainsäädännön näkökulmasta (390/2005).

Asemakaavan tavoitteena on laajentaa alueella olemassa olevaa teollisuusaluetta asemakaavoittamattomalle alueelle. Kaavoitettavan alueen läheisyydessä on asutusta, mutta kaavoitettavalle alueelle ei tule asukkaita.

**Tukesin näkemyksen mukaan kaavamuutokselle ei ole estettä käytössä olevien selvitysten perusteella.**

Lausuntopyynnön yhteydessä toimitetuista materiaaleista ei käynyt tarkemmin ilmi, suunnitellaanko kaavoitettavalle teollisuusalueelle toimintoja, joissa käsitellään ja varastoidaan kemikaaleja laajamittaisesti (sitä, että toiminnot edellyttävät Tukesin kemikaaliturvallisuuslupaa). Tukesin luparaja ylittyy esimerkiksi silloin, jos laitoksella on 10 m<sup>3</sup> nestekaasusäiliö. Tukes suosittelee tontille, jolle suunnitellaan

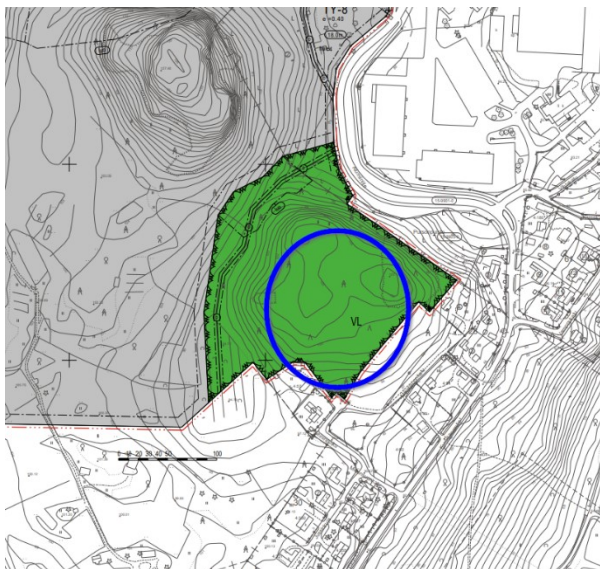
sijoitettavaksi kemikaaleja laajamittaisesti käsittelevä ja varastoiva laitos tai sen osa, kaavamääräyksissä mainintaa kaavan soveltuvuudesta kemikaalilaitokselle.

Mahdollisille suuronnettomuusvaarallisille kohteille suositellaan kaavamerkintää T/Kem, eli teollisuus- tai varastorakennusten alue, jolle saa sijoittaa merkittävän, vaarallisia kemikaaleja valmistavan tai varastoivan laitoksen.

Tukes arvioi lupakäsittelyssään laitoksen sijoittamisen edellytykset huomioiden mahdollisten onnettomuuksien seuraukset ja ulottumisen laitosalueen ulkopuolelle.

**Elisa Oyj, 22.10.2024:**

Kaavaluonnoksen VL-lähivirkistysalue olisi Elisan matkapuhelinverkon näkökulmasta hyvä paikka uudelle tukiasemamastolle (esim 48m korkea). Olisiko mahdollista saada ET-tontti (tai vastaava mikä mahdollistaa maston ja laitetilän rakentamisen) alueelle? Tontti voisi olla VL-alueella suurinpiirtein sinisen ympyrän alueella, eli mäennyppylän päällä. Ei kuitenkaan tarve olla korkeimmalla mahdollisella kohdalla, eli ajoyhteys voisi olla esim Seimintietä. ET-alue mahdollistaisi tulevaisuudessa maston rakentamisen ja asukkaiden matkapuhelin- ja datayhteyksien parantamisen.



**Vastine:**

Ajoyhteyden järjestäminen esitetylle paikalle on haastavaa suuren korkeuseron vuoksi Alumiinietielle. Mastolle tutkitaan sopivaa paikkaa erillään kaavahankkeesta.

**Mielipide 1, 20.9.2024 (useita allekirjoittajia):**

Alumiinitien asemakaavahanke on Purso Oy:lle merkittävä, koska se tarjoaa asemakaavan vahvistuttua laajenemissuunnan tehtaalle, vaikka sijaitseekin eri puolella Alumiinitietä kuin nykyiset tehdasrakennukset. Myös Nokian kaupungille hanke on merkittävä, koska se tarjoaa yritykselle mahdollisuuden laajentaa toimintaa nykyisessä paikassaan ja tuo ajan myötä asukkaita ja toiminnallisuutta alueelle.

Lähiseudun asukkaille, maanomistajille ja muille osallisille, on erittäin tärkeää ja oikeusturvan ja demokratian kannalta välttämätöntä tiedottaa hankkeesta mahdollisimman varhaisessa vaiheessa ja tarjota kaikille mahdollisuutta saada tietoa ja osallistua hankkeen valmisteluun.

Koska kyseessä on merkittävä asemakaavahanke, se olisi pitänyt olla esitelty vuosittaisessa kaavoituskatsauksessa, **kaavoituskatsaus 2024**. Asemakaavahanketta ei ole kuitenkaan esitelty kaavoituskatsauksessa vireillä olevana tai arvioitu tulevaksi asemakaavahankkeeksi. Tätä vuosittain laadittavaa kaavoituskatsausta ei ole mainittu lainkaan osallistumis- ja arviointisuunnitelmassa. Kaavoituskatsaus on kuitenkin kaupunkilaisille tärkeä kanava saada tietoa tulevista kaavahakkeista. **Asia on syytä korjata osallistumis- ja arviointisuunnitelmaan.**

**Pirkanmaan maakuntakaava 2040** mukaan asemakaavoitettava alue ympäristöineen on osoitettu maakunnallisesti arvokkaaksi maisema-alueeksi (Mam). Suunnittelumääräyksessä todetaan, että ”yksityiskohtaisemmassa suunnittelussa, rakentamisessa ja käytössä on varmistettava, että valtakunnallisesti ja maakunnallisesti merkittävät kulttuuriympäristöjen ja luonnonperinnön arvot säilyvät. Avointen maisematilojen säilymiseen ja uusien rakennuspaikkojen sijaintiin on kiinnitettävä erityistä huomiota.”

Tämä suunnittelumääräys on syytä mainita maakuntakaavan asettamana lähtökohtana asemakaavatyölle. **Asia on syytä lisätä osallistumis- ja arviointisuunnitelmaan.** Asemakaavoitettava alue on suureksi osaksi perinteisen maanviljelyksen muovaamaa vaihtelevaa ja kaunista pienipiirteistä keto- ja peltomaisemaa, perinnemaisemaa parhaimmillaan.

Valtakunnallisista, maakunnallisista ja muista tavoitteista ei ole riittävästi kerrottu osallistumis- ja arviointisuunnitelmassa. Myöskään tehdyistä selvityksistä ja

asemakaavan selvitystarpeista ei ole kerrottu lainkaan osallistumis- ja arviointisuunnitelmassa. Alueella ja sen lähiympäristössä saattaa olla merkittäviä luontoarvoja sekä maisema- ja kulttuuriarvoja, jotka on välttämätöntä selvittää. Purso Oy:n alueelle suunnittelema teollinen toiminta aiheuttaa mahdollisesti omia ympäristöselvitystarpeita ja arvioita ympäristöluvan tarpeellisuudesta. **Tehdyt selvitykset ja tulevat selvitystarpeet on syytä arvioida osallistumis- ja arviointisuunnitelmassa.**

Osallistumis- ja arviointisuunnitelmassa ei ole lueteltu osallisina olevia paikallisia asiantuntijayhteisöjä, jolta on tarpeen pyytää lausunnot asemakaavahankkeen kuluessa. Näitä ovat esimerkiksi Suomen Luonnonsuojeluliiton Nokian yhdistys, Siuro-seura ry, Nokian-Kuljun omakotiyhdistys ym. **Asiantuntijayhteisöt on syytä lisätä osallistumis- ja arviointisuunnitelmaan.**

**Osallistumis- ja arviointisuunnitelmassa ei ole mainittu onko nähtävilläoloa edeltänyt viranomaisneuvottelu. Sellaisesta on syytä mainita ja kiireellisesti järjestää jos neuvottelua ei ole vielä pidetty.**

Voimassa olevassa yleiskaavassa, **Siuro-Linnavuori-Kulju osayleiskaava 1985**, asemakaavahanke kaiketi sijoittuu maa- ja metsätalousalueelle (M). Koska alueella ei ole oikeusvaikutteista vahvistettua yleiskaavaa, tulee asemakaavan yhteydessä tehdä yleiskaavatasoinen tarkastelu ja siitä tulee olla maininta osallistumis- ja arviointisuunnitelmassa. **Asia on syytä korjata osallistumis- ja arviointisuunnitelmaan.**

Nokian kaupungilla ollaan parhaillaan laatimassa strategista yleiskaavaa. Yleiskaavaluonnos oli nähtävillä mielipiteitä varten vuonna 2023. Yleiskaavaluonnoksessa ei asemakaavoitettavalle alueelle ole esitetty maankäyttöä, ei edes selvitettäväksi ajateltua.

On huolestuttavaa, että alueen asukkaat ja maanomistajat eivät ole voineet ennakoida mitenkään tällaista asemakaavamuutosta, ei edes uuden yleiskaavan luonnoksesta. Asialla saattaa olla huomattavaa merkitystä esimerkiksi kiinteistökauppoja harkittaessa.

Mielestämme oikea järjestys suunnitella maankäyttöä on juridisesti sitova yleiskaava ja vasta sen jälkeen asemakaava. Näissä molemmissa on syytä ottaa huomioon alueen erityispiirteet ja maakuntakaavan vaatimus ottaa huomioon kulttuuriympäristön ja luonnonperinnön säilymisestä tällä alueella.

Osallistumis- ja arviointisuunnitelmassa esitetty sanallinen aikataulu, jonka mukaan asemakaavaluonnos olisi syksyn 2024 kuluessa valmis ja kaava olisi hyväksymiskäsittelyssä keväällä 2025 ei voi olla realistinen. Luontoselvityksillä, esim. liito-orvaselvitys, on vuodenaajoista riippuvat ajankohdat, jolloin niiden tekeminen on mahdollista. Pyydämme tarkistamaan viranomaisneuvottelun yhteydessä hankkeen aikataulu.

Osallisille on olennaista kertoa asemakaavahankkeen kulku ja vaikuttamismahdollisuudet sen eri vaiheissa. Esimerkiksi yleisötilaisuus olisi syytä järjestää. Osallistumis- ja arviointisuunnitelmassa on lisäksi syytä todeta sen nähtävilläoloaika, mielipiteen toimitustapa ja -osoite. Toivomme nykyaikana mahdollisuutta jättää mielipiteet ja muistutukset sähköisesti.

**Vastine:**

Kaavoituskatsaus laaditaan kerran vuodessa ja siinä on kuvattu sillä hetkellä vireillä olevat kaavahankkeet. Alumiinitie 2 kaavahanke on tullut vireille vuoden 2024 kaavoituskatsauksen laatimisen jälkeen. Vuoden 2025 kaavoituskatsauksessa hanke näkyy.

Kaavahankkeen tavoitteissa on mainittu että, tavoitteena on saada alueelle sopivaa rakentamista, joka huomioi alueen maiseman arvot.

Tehdyt selvitykset on mainittu selostuksen kohdassa 1.4..

Kaavaselostuksen ja osallistumis- ja arviointisuunnitelman listaa osallisista on täydennetty.

Viranomaisneuvottelu on pidetty ja siitä on lisätty maininta kaavaselostuksen kohtaan 4.2.4..

Kaavaselostukseen kohtaan 4.8. on lisätty yleiskaavallinen tarkastelu, jossa on tiedot myös vireillä olevasta yleiskaavasta ja Nokian strategisesta yleiskaavasta.

Suunnittelualueen naapureille on pidetty yleisötilaisuus Purso Oy:n toimesta 23.10.2024.

**Mielipide 2, 21.10.2024:**

Saamani Asemakaava Selosteen Alumiinitie 1 ja kaavoitusarkkitehti Johanna Fingerroosin kanssa 21.10. käymäni puhelinkeskustelun perusteella suunniteltu asemakaavamuutos rajoittuu metsätilaani, [- -]. Raja-alue ei sovellu nähdäkseni rakentamiseen eli nykyinen maa- ja metsätalouskäyttö on syytä säilyttää kaavassa.

**Vastine:**

Kaavamuutos ei koske ko. kiinteistön aluetta.

**Mielipide 3, Kiipeilykerho Vertikaali ry, 24.10.2024:**

Kaava-alueen NOK/233/2024 välittömässä läheisyydessä on Ketaranvuori, joka on merkittävä harrastuspaikka Tampereen alueen kalliokiipeilijöille. Kallio ei ole osa kaava-aluetta, mutta Vertikaali on huolissaan kalliolle pääsystä, ja kallion pysymisestä avoinna harrastajille. Kiipeilijät käyttävät Ketarantien päässä olevaa parkkipaikkaa, ja kävelevät kalliolle kaava-alueen läpi menevää polkua.

Ketaranvuori on yksi Tampereen alueen suosituimpia kiipeilykallioita, ja sillä on myös historiallista ja kulttuurillista merkitystä seudun kiipeilylle ja kiipeilijöille. Kalliokiipeilyn suosio kasvaa koko ajan, ja harrastamiseen soveltuvat kalliot ovat harvassa.

Ketaranvuoren sulkeutuminen kiipeilijöille olisi valtava menetys.

Kiipeilykerho Vertikaali ry toivoo, että turvallinen kiipeily, pysäköinti ja polku kalliolle saadaan järjestettyä jatkossakin.

**Vastine:**

Ketarakadun päädyn katualuetta/käätöpaikkaa on kaavaehdotuksessa suurennettu ja alueet siitä pohjoiseen kohti Ketaravuorata on merkitty lähivirkistysalueeksi.

**Mielipide 4:**

Ketaravuoren sijainti alueen vieressä tulee huomioida ja kallion metsälain tarkoittama alusmetsä tulee huomioida ja rajata pois alueelta jolla kiinteistöllä saa maata muokata.

Uudenkylänmäen metsälain mukainen rajaaminen pois rakennettavalta alueelta ei haittaa tontin käytettävyyttä.

Uudenkylänmäen itä- ja pohjoispuolella oleva puro tulisi määritellä suoja-alueelle metsälain mukaisesti.

Tontin eteläpuolella on kosteikkoa joka tulisi suojata tontin hulevesiltä ja lumenajamiselta.

Kiinteistön puusto muodostaa ainoan väylän Saunakylän ympäröivältä metsäalueelta pois ja on tärkeä väylä alueen eläinlajeille.

Kiinteistön kaavoittaminen teollisuustontiksi rikkoo maakuntakaavan määräyksiä mm. alueen omaleimaisuuden säilyttämisen kannalta. Se että Purson tehdas on jo olemassa ei voi olla riittävä syy kaavamääräyksiä unohtamiseen, sillä perustelullahan Nokian renkailla voitaisiin kaavoittaa keskustan puistot täyteen varastoja sekä uusi tehdas urheilukentän tilalle, koska "alueella on jo teollisuusrakennus". Alueen omaleimaisuutta on nimenomaan hyvin rajattu teollisuusalue omakotitaloalueen reunassa, ei omakotitaloja teollisuusrakennuksien välissä. Se on maaseutualueen ja omakotialueen rajaseutu jollaisena se tulee säilyttää.

Kaavoitettava alue on tärkeä maisemaltaan alueen asukkaille ja tärkeä ulkoilualue läpi vuoden mm sen vuoksi että se on ainoa vähänkään tasainen alue mäkisellä alueella. Porintien varressa olisi paremmat yhteydet teollisuuden laajennustarpeille.

**Vastine:**

Alueen pohjoisosan luonnontilaisen kaltainen noro ja kallioalueen ne osat, joilla uhanalaisia lajeja esiintyy, on merkitty luonnon monimuotoisuuden kannalta erityisen tärkeäksi alueeksi. Vesilain/metsälain mukainen pienvesiympäristö on merkitty luo-4 -merkinnällä. Vesilain/metsälain mukainen pienvesiympäristö, jonka luonnontilan vaarantaminen on kielletty (vesilaki luku 2 § 11). Alueen vesitaloutta ei saa muuttaa, ja sen ominaispiirteet tulee säilyttää jättämällä rantavyöhykkeelle riittävä puustoinen suojavyöhyke. Kallioalue, jolla uhanalaisia lajeja esiintyy, on merkitty luo -merkinnällä.

Tontin reunaan Alumiinitien varteen on merkitty istutettavaa aluetta, jotta puustoinen yhteys tontin ympäri säilyy kumpaakin kautta.

Kaavaselostukseen on lisätty vaihtoehtotarkastelu kohtaan 4.9.

**Mielipide 5, (44 allekirjoittajaa):**

Pyydämme kiinnittämään huomiota ja muuttamaan/hylkäämään asemakaavahanketta seuraavin perustein.

Hankkeen osallistumis- ja arviointisuunnitelmassa, joka oli mielipiteitä varten esillä 12.9.-26.9.2024, annettiin ymmärtää osoitteen olevan Alumiinitie 2 ja että kyseessä olisi uusi asemakaava. Nyt asemakaavaluonnoksen mukaan kaavassa on osallistumis- ja arviointisuunnitelmasta poiketen osittain olemassaolevaa asemakaavaa ja osoitteeksi on muuttunut Alumiinitie 1. Kuulutuksen mukaan osallistumis- ja arviointisuunnitelma oli nähtävänä virastotalon ilmoitustaululla nähtävilläoloajan. Osallistumis- ja arviointisuunnitelma ei ollut kuulutuksen mukaisena aikana nähtävänä ilmoitustaululla. Tästä syystä asemakaavahankkeeseen ei ole voinut tutustua eikä mielipidettä ilmaista tuolloin. Tämä on paha virhe asemakaavatyössä. Kuinka aiotte toimia nähtävilläolon osallisten mielipiteen ilmaisuoikeutta loukkaavan virheen suhteen. Pyydämme ilmoittamaan luottamushenkilöille, että osallistumis- ja arviointisuunnitelma ei ollut nähtävilläoloaikana ilmoitustaululla kuulutuksessa esitetyn mukaisesti.

Pyydämme lisäksi myös ilmoittamaan, miten osallistumis- ja arviointisuunnitelmasta esitetyt mielipiteet tullaan esittämään luottamushenkilöille ja miten ne on osallistumis- ja arviointisuunnitelmassa ja nyt nähtävillä olevassa asemakaavaluonnoksessa huomioitu.

Nähtävillä olevasta asemakaavan ja asemakaavan muutoksen luonnoksesta ei käy ilmi, mitä aluetta voimassa olevan asemakaavan muutos koskee ja mitä siinä esitetään muutettavaksi. Luonnosta on osallisilla tältä osin mahdotonta arvioida ja esittää siitä mielipidettä.

Asemakaavan luonnos on voimassa olevan yleiskaavan ja parhaillaan nähtävillä olevan uuden yleiskaavaluonnoksen vastainen. Teollista toimintaa ei ole esitetty asemakaavaluonnoksen alueelle.



Luonnoksessa ei ole otettu huomioon maakuntakaavassa olevaa merkintää siitä, että teollisuusalueeksi ajateltu alue on osa maakunnallisesti arvokasta maisema-aluetta. Maakuntakaavan määräyksen mukaan alueen yksityiskohtaisemmassa suunnittelussa, rakentamisessa ja käytössä on varmistettava, että valtakunnallisesti ja maakunnallisesti merkittävät kulttuuriympäristöjen ja luonnonperinnön arvot säilyvät. Avointen maisematilojen säilymiseen ja uusien rakennuspaikkojen sijaintiin on kiinnitettävä erityistä huomiota. Näihin seikkoihin ei ole luonnoksessa kiinnitetty lainkaan huomiota.

Teollisuustontin keskelle jää merkittävä kalliainen luonnontilainen mäki sekä perinneyhteydet vanhan paikalla olleen maaseututoiminnan ajalta. Näitä ei voida kumpaakaan säilyttää jos asemakaava toteutuu esitetyn kaltaisena.

Alueen historiaa ja kulttuuriarvoja ei ole lainkaan selvitetty. Ne tulee selvittää jotta maakuntakaavan määräyksen toteutumista voidaan arvioida. Selvityksen tulee olla yhtenä lähtökohtana suunnittelutyössä.

Alue tulee muuttumaan maisemaltaan merkittävästi kun vanha kulttuuri- ja luonnonmaisema muuttuu teollisuusalueeksi. Työstä puuttuu maisemaselvitys, joka tulee laatia. Selvityksen tulee olla suunnittelun yhtenä lähtökohtana.

Koko asemakaavoitustyö ja sen pikainen aikataulu on tullut lähialueiden asukkaille täytenä yllätyksenä. Asemakaavaa ja asemakaavan muutosta ei ole esitetty vuoden 2024 kaavoituskatsauksessa. Katsauksessa esitellään kuluvan vuoden kaavahankkeet ja arvio myöhäisemmistä hankkeista kuntalaisille ja muille osallisille.

Asemakaavaluonnoksen tausta-aineistona on kaksi aiemmin tehtyä luontoselvitystä. Niitä ei ole mukana kaava-aineistossa, joten niiden vaikutusta asemakaavaan ja sen merkintöihin on mahdotonta arvioida. Luontoselvitykset tulee esittää asukkaille ja muille osallisille hankkeen internet-sivulla. Luontoselvitysten riittävyyttä ei voida arvioida tämän puutteen takia. Asemakaavaluonnoksessa esitetään huomioitaviksi kaksi luonnon monimuotoisuuden kannalta erityistä aluetta (luo). Toinen luo-alueista esitetään uuden teollisuustontin pohjoisosaan mäen ja pohjoisen rinteiden välimaastoon. Toinen sijoittuu uudelle Virkistysalueelle samaisen mäen ja rinteiden välille. Selostuksen mukaan kyseessä on puroja ja noroja sekä niiden muodostamia biotooppeja. Vesien kertyminen tällaisille kohdille rinteiden väliin onkin luonnollista. Mäki joudutaan tasaamaan, koska se sijaitsee keskellä teollisuustonttia, Purot ja norot

ovat mäenrinteen eri puolilla. Virkistysalueelle on esitetty matalimpaan osaan maanalainen johtoreitti kaivantoinen ja soratäyttöineen. Tämä tulisi sijaitsemaan toisen luo-alueen keskellä. Purot, norot ja niiden muodostamat pienalueet luontoarvoineen eivät voi säilyä kun veden virtaus luo-alueilla loppuu. Asemakaavaluonnoksessa esitetyn luo-määräyksen merkitys tulee alueen rakentamisen myötä häviämään vesitasapainon muuttuessa. Määräyksellä ole tosiasiallista merkitystä arvojen säilymiselle.

Selostuksessa ei esitetä perustelua virkistysalueen sijainnille ja toisaalta teollisuustontin sijainnille. Tällä suunnitelmalla alueelle ei jää säilyviä luonto- eikä maisema-arvoja, eikä myöskään perinnemaisemaa voida suojata.

Tällainen piittaamattomuus suunnittelualueen arvoista ja tämän asemakaavahankkeen valtava kiire eivät vaikuta lainkaan myönteisesti kuntalaisten suhtautumiseen Nokian kaupungin kaavoitustoimintaan ja kunnan demokraattisen päätöksenteon läpinäkyvyyteen. Väkisin tulee vaikutelma, että asemakaavahanke pyritään vähätellen nopeasti viemään eteenpäin ennen tulevia kuntavaaleja "sammutetuin lyhdyin". Tällainen on lyhytnäköistä kaavoitusta, jossa kärsivät lähialueen pienet maanomistajat, luontoarvot ja kaikki he, jotka ovat käyttäneet kaunista aluetta virkistykseen aiemmin ja tulevaisuudessa. Kaavoitustyön tulee olla ennakoivaa, huolellista, eri arvoja ja hierarkiassa ylemmän tason maankäytön suunnitelmat huomioon ottavaa. Osallisia on kuultava asiallisesti. Kiirettä kuvastaa se, että hanketta ei ole kuluvan vuoden kaavoituskatsauksessa osattu ennakoida, eikä myöskään valmisteilla olevassa uudessa yleiskaavassa. Kaavan nimi ja osoite ovat kesken työn muuttuneet. Ei yksityiskohtainen maankäyttö saa olla näin lyhytjänteistä, nopeaa ja harkitsematonta, vaan sen tulee perustua harkintaan ja riittäviin ajantasaisiin selvityksiin eri näkökantoja huolella punnitien. Selvitykset ovat olennainen osa kaavoitustyötä.

Kuntalaiset ja muut osalliset ovat tärkeä osa kunnan ja kaavoituksen demokratiaa eikä sivuutettava kiusallinen tekijä. Kaupungin pitää ajatella asukkaidensa parasta kokonaisvaltaisesti.

Esitämme asemakaavahankkeen hylkäämistä ja uutta laadukkaampaa kaavoitustyötä alueelle kuntalaisten oikeudet huomioiden.

**Vastine:**

Osoite on korjattu aineistoihin.

Osallistumis- ja arviointisuunnitelma on nähtävillä kaupungin virallisella ilmoitustaululla eli kaupungin kotisivuilla. Osallistumis- ja arviointisuunnitelma oli erillisenä nähtävillä 12.9.-26.9.2024 ja 26.9.2024 alkaen kaavaluonnoksen yhteydessä.

Osallistumis- ja arviointisuunnitelmasta, kaavaluonnoksesta ja kaavaehdotuksesta saatuihin lausuntoihin ja mielipiteisiin annetaan vastineet kaavaselostuksessa.

Kaavaselostuksen kohdassa 3.2.1.3. kuvataan alueen asemakaavatilanne. Sitä on täydennetty kaavaluonnoksen jälkeen karttaotteella.

Kaavaselostukseen on lisätty vaihtoehtotarkastelu kohtaan 4.9.

Kaavaselostuksen vaikutusten arviointia on täydennetty.

Kaavoituskatsaus laaditaan kerran vuodessa ja siinä on kuvattu sillä hetkellä vireillä olevat kaavahankkeet. Alumiinitie 2 kaavahanke on tullut vireille vuoden 2024 kaavoituskatsauksen laatimisen jälkeen. Vuoden 2025 kaavoituskatsauksessa hanke näkyy.

Alueen pohjoisosan luonnontilaisen kaltainen noro ja kallioalueen ne osat, joilla uhanalaisia lajeja esiintyy, on merkitty luonnon monimuotoisuuden kannalta erityisen tärkeäksi alueeksi. Vesilain/metsälain mukainen pienvesiympäristö on merkitty luo-4 -merkinnällä. Vesilain/metsälain mukainen pienvesiympäristö, jonka luonnontilan vaarantaminen on kielletty (vesilaki luku 2 § 11). Alueen vesitaloutta ei saa muuttaa, ja sen ominaispiirteet tulee säilyttää jättämällä rantavyöhykkeelle riittävä puustoinen suojavyöhyke. Kallioalue, jolla uhanalaisia lajeja esiintyy, on merkitty luo -merkinnällä.

Tontin reunaan Alumiinitien varteen on merkitty istutettavaa aluetta, jotta puustoinen yhteys tontin ympäri säilyy kumpaakin kautta.

Asemakaavalla ja asemakaavan muutoksella alueen virkistysalueiksi osoitetut alueet suurenevät huomattavasti ja niiden säilyminen virkistyskäytössä turvataan.

#### **Mielipide 6:**

Pääkohdat:

-Asemakaavaluonnoksen ja laajennusoikeuden vastustaminen

-Ketaravuoren louhinnan, murskaamisen ja hävittämisen vastustaminen

### **Merkittävää haittaa asukkaille ja perusteluja kaavan hylkäämiselle**

Viimeisen 30 vuoden ajan Alumiinitien ja lähialueen asukkaat ovat joutuneet katselemaan sivusta, kun heidän asuttamansa omakotialue on muuttunut suureksi teollisuusalueeksi. Uuden asemakaavan myötä teollisuusalueen annettaisiin vielä laajentua omakotitalo- alueiden väliin. Tämä on Nokian kaupungilta täysin kohtuuton vaatimus, ja asukkailla ei enää riitä ymmärrystä! Vastustamme kaavaluonnosta ja haluamme, että kaupunki tarkastelee muita mahdollisuuksia sijoittaa tämä laajeneva teollinen toiminta, sille yleiskaavassa osoitetuille alueille.

Me mielipiteen jättäjät edustamme yli 70 vuotta asumishistoriaa Alumiinitielle ja olemme nähneet alueen ja Purson lukuisat eri vaiheet. Kuluneiden vuosien aikana alueen asuntojen arvo on alentunut, työmatka- sekä rahtiliikenne ovat kasvaneet moninkertaisesti ja varsinkin Purson vuoronvaihtojen aikana kapeilla kyläteillä on todella turvatonta ylinopeuksien ja rekkaliikenteen vuoksi.

Destia on tutkinut joitakin vuosia sitten ajonopeuksia Kyrösjärventielle, Kuljuntielle ja Siurontielle tienpintaan asennetuilla sensoreilla. Raportin mukaan Purson vuoronvaihtojen aikaiset ajonopeudet toistuvasti lähes kaksinkertaiset alueen nopeusrajoituksiin nähden (~80km/h alueella, jossa rajoitus on 40km/h ja kevyenliikenteen väylää ei ole). Paikalliset asukkaat ovat katselleet kauhulla tehtaan laajenemista yli 30 vuotta, sillä monet alueen lapsista taittavat koulumatkansa kapeilla teillä rekkarallin ja klo 14 työmatkaliikenteen seassa.

Kaavan yhteydessä puhutaan alueen elinvoimasta, mutta viimeisen 30 vuoden aikana Siuroon ei ole saatu Purson tuomilla yhteisöveroeuroilla lisää palveluita, päinvastoin niitä on viety pois.

Alueen asukkaat ovat kärsineet tehtaan laajennustöistä ennenkin. Aiemmin Pursolle myönnettyjen asemakaava ja rakennuslupien kohdalla ei olla tehty mitään melua estäviä ratkaisuja. Räjätystöiden yhteydessä asuntojen perustuksiin on tullut vaurioita ja äänihaitta on ollut liiallinen. Alueelle ei ole myöskään rakennettu ääniä eristäviä viherkaistaleita tai meluvalleja. Tehtaan tuotannosta kuuluva melu on todella kovaa, ja alueen raskasliikenne vielä lisää sitä entisestään. Tehdas toimii kolmessa vuorossa,

joten äänet eivät hiljene koko vuorokauden aikana. Kaavamuutos ja uusi rakennuslupa heikentäisivät alueen asukkaiden hyvinvointia merkittävästi.

Mittakaavaa Purso Oy:n vaikutuksiin Uusikylän alueella Siurossa kuvaa se, että rakennusluvan ja laajenemisen myötä Purson tehdasalue tulisi olemaan pinta-alaltaan suurempi, kuin kaikki asuinaluepinta-ala yhteensä Siuronkosken ja Siuron koulun välillä. Ihmettelemme, että näinkö vähäinen paikallisten asukkaiden ja veronmaksajien merkitys todella on Nokian kaupungille? Mitä kaupunki kuvittelee, että jää jäljelle Kyrösjärventien, Seinipolun ja Alumiinitien asuntojen arvosta, jos valtava tehdaskompleksi saa laajentua kymmenien metrien päähän talosta tai molemmille puolin asuintonttia? Miten kaupunki korvaa asukkaille laskevat asuntojen arvot?

Luonnoksessa Ketarakadun pohjoispuolen 10-m suojakaistale lähimpään taloon ja tonttiin on täysin riittämätön! Lisäksi Purso Oy:n toimitusjohtaja vahvisti rajanaapureille pidetyssä infotilaisuudessa (23.10.2024), että liikenne tulisi kulkemaan Ketarakadun pohjaa ja näin teollisuusalue tulee alkamaan välittömästi tonteille johtavan tien vierestä, eikä suojavyöhyke tule todellisuudessa toteutumaan.

Ketaranvuoren itäreunalla on maa-alue, jonne on siirretty savinen maapohja Purson yrityspuiston maa-aineksen vaihdon yhteydessä. Rinteessä oleva saviaines on vuosien kuluessa levinnyt metsäpohjalle ja läheisen puron suuntaan. Alkuperäisen suunnitelman mukaan alue piti maisemoida, mutta Purso on jättänyt sen tekemättä. Katsoen tätä aluetta esimerkkinä emme usko, että tämä kaava voi taata, että Purso kantaisi jatkossa vastuunsa ympäristön huomioinnissa!

### **Kaavaluonnoksen harhaanjohtavuus**

Asemakaavan selostuksessa moneen otteeseen kuvattu sininen soikio kuvaa vain puolta siitä alueesta, joka asemakaavan myötä muuttuisi tehdasalueen laajenemistoimien myötä. Kaavaluonnoksen selostusosuus on siis harhaanjohtava. Kaavaluonnos ei myöskään esitä konkreetista tietoa siitä, mitä muutoksia alueella tullaan tekemään (kuten kokonaisen kallion murskaaminen). Sen sijaan luonnos kohtelee esitettyä maa-aluetta, kuin se olisi jotain joutomaata eikä paikallisten aktiivisesti käyttämä harrastus- ja virkistysalue sekä tärkeä luonnonympäristö!

Yleisön osallistamista ja kuulemista ei ole tehty tämän kaavan osalta asianmukaisesti, sillä osallistumis- ja arviointisuunnitelma ei ollut kuulutuksessa merkittynä ajankohtana nähtävänä kaupungin ilmoitustaululla, vaan se ilmaantui nähtäville noin viikkoa myöhemmin. Lisäksi asemakaavaluonnoksen aikataulu on hyvin kiireinen, aivan kuin kuulemis- ja käsittelyaikaa ei haluttaisi antaa, jotta asukkaiden ääni ei tulisi kuuluviin. Näin mittavan hankkeen ja myös yleiskaavan vastaisen asemakaavaluonnoksen puitteissa kaupungin olisi tullut käyttää osallistavaa suunnittelutyötä.

Luonnoksen selvityspohja on erittäin heikko. Vaikutuksia alueen asukkaiden hyvinvointiin, alueen asuntomarkkinoihin, ympäröivän infrastruktuurin kuormitukseen, alueen liikenneturvallisuuteen sekä luonto- ja kulttuuriarvoihin ei ole tehty asianmukaisesti. Lisäksi selvitystyö alueen luontoarvoista on ristiriitainen kaupungin rakennus- ja ympäristölautakunnan lausuntoon verrattuna, sillä kaavaluonnoksen mukaan alueelle ei ole uhanalaisia tai rauhoitettuja lajeja. Tämä lausunto kuitenkin pohjautuu vuosien mittaiseen dataan siitä, mitä lajeja ja luonnonympäristöjä alueelta löytyy.

### **Luonto-alueet**

Kaavakartan kaakkoisosassa virkistysalueeksi ehdotettu noro ja kosteikkoalue, jota kaavaluonnoksessa yritetään kaupata kokonaisen kallion ja monien niittyalueiden vastineeksi virkistysalueeksi ei tule säilymään tehdasalueen rakentamisen jälkeen. Erittäin suurimittaiset maansiirtotyöt tulevat muuttamaan vesien virtausta ja valumaa norossa, jolloin kosteikko ei saa tarvitsemaansa vettä ja kuivuu pois.

Lukuisissa Suomen kunnissa suojellaan ja ennallistetaan hyvin nopealla tahdilla katoavia perinnemaisemia, mutta edes säilyttämisen sijaan Nokian kaupunki aikoo tällä kaavalla muuttaa niitä teollisuusalueen asfalttikentiksi.

### **Ketaranvuoren kallioalueen murskaaminen**

Ketaranvuori on maakunnallisesti arvokas maisema-alue (Pirkanmaan maakuntakaava 2040) ja arvokas geologinen muodostuma ja kaavaluonnoksen keskelle jäävä kallio on osa sitä. Purso Oy:n rajanaapureille järjestämässä infotilaisuudessa yrityksen johto kertoi, että samainen muodostuma aiotaan suurilta osin louhia ja murskata tehdasrakennusten ja teiden pohja-aineeksi. Maisema-arvo katoaa, kun kallio

murskataan. Myöskään kallion pohjoisosan luo-alue luontoarvot eivät tule säilymään, jos ympäriltä kaadetaan metsä ja rakennetaan viereen tehdasalue.

Purso Oy:n suunnittelema ja kaavassa mainittu 18m korkea rakennus on maakuntakaavan suunnittelumääräyksen vastainen, sillä se on korkeampi, kuin jopa alueen ~15m korkea Ketaranvuori. Suunnittelumääräyksen rikkomisen seurauksia ei ole edes selvitetty. Suunnittelumääräyksessä: "Avointen maisematilojen säilymiseen ja uusien rakennuspaikkojen sijaintiin on kiinnitettävä erityistä huomiota." Lisäksi me paikalliset olemme sitä meiltä, että tehdasalueen laajentaminen omakotialueen kummallekin puolelle on vastoin tätä maakuntakaavan suunnittelumääräystä: "Uusi rakentaminen ja muu maankäyttö on sovitettava ympäristöönsä tavalla, joka vahvistaa alueen omaleimaisuutta. Alueen suunnittelussa on kiinnitettävä erityistä huomiota kulttuuriympäristön, maiseman ja luontoarvojen säilymiseen."

Ketaranvuoren kallioalueen läheisyydessä ja osittain samalla kallioperällä on useita omakotitaloja Alumiinitien ja Ketarakadun varrella. Onko kaupunki ottanut huomioon, miten kallioalueen louhinta- ja murskauslupien myöntäminen vaikuttaisi alueen koillis- ja eteläosien asukkaiden elämään? Miten aiotaan suojata välittömässä läheisyydessä olevat rakennukset ja niiden ilmastoinnit, asukkaat, autot ym. pitkäkestoiselta melulta, räjäytyksiltä ja kivi-pölyltä?

Ketaranvuorella sijaitsee myös vesitorni, joka toimittaa käyttöveden lähialueen taloihin. Vesitornin vesiputket kulkevat rinteessä olevan vanhan tiepohjan kohdalla alas Ketarakadun suuntaan. Miten kaupunki aikoo suojella vesitornin ja alueen vedensaannin, jos aivan vieressä tehdään räjäytystöitä ja luodaan uusi tienpohja laajenevalle tehdasalueelle?

Ketaranvuorien kallioalue on ollut paikallaan kauan ennen Pursoa ja siellä sen pitää olla vielä vastaisuudessaakin. Alue on luontoarvoltaan ja maisemiltaan ainutkertainen ja monimuotoinen. Kallioalue kuuluu Pirkanmaan merkittävimpien luontokohteiden joukkoon. Alueen asukkaina emme voi sallia sen louhimista teollisuushallien ja tiepohjien murskeeksi.

Vaadimme, että asemakaavaehdotus hylätään tai se siirretään takaisin luonnokseksi, jossa tehdasalueen laajennus voidaan tehdä esimerkiksi Kolmenkulman

teollisuusalueelle. Kyseisellä alueella ei ole vastaavanlaisia suurimittaisia maansiirtotöitä eikä merkittävää haittaa alueen asukkaille tai asuntojen markkina-arvolle. Lisäksi Kolmenkulmassa on erinomaiset kulkuyhteydet sekä kansallisesti että Purson nykyiselle tehdasalueelle.

**Vastine:**

Sweco Finland Oy on laatinut helmi-maaliskuussa 2025 Siuro-Linnavuoren päivitetty liikenneselvityksen. Sen mukaan asemakaava-alueen liikennetuotoksen suuntautuessa lähes täysin pohjoisen kautta kulkevaan liikenteeseen, jäävät liikenteen vaikutukset muualla vähäisiksi. Ajonopeuksia valvoo poliisi.

Kaavamääräysten mukaan rakennushankkeeseen ryhtyvän on huolehdittava RakL 36 §:n mukaisesti tarvittavasta meluntorjunnasta siten, että alueelle sijoittuva toiminta ei aiheuta naapurissa oleville asuinkiinteistöille valtioneuvoston päätöksen 993/1992 määrittelemän keskimääräisen enimmäismelutason ylitystä.

Mahdollisuus tontille ajoin Ketarakadun kautta on estetty liittymäkiellolla kaavakartalla. Ajoyhteys järjestetään Alumiinitien ja Ketarakadun risteuksen tuntumasta tai Alumiinitieltä.

Suunnittelualue nonrajattu kaavaluonnoksen selostukseen likimääräisesti. Karttarajaus on tarkentunut suunnittelun edetessä.

Alueen pohjoisosan luonnontilaisen kaltainen noro ja kallioalueen ne osat, joilla uhanalaisia lajeja esiintyy, on merkitty luonnon monimuotoisuuden kannalta erityisen tärkeäksi alueeksi. Vesilain/metsälain mukainen pienvesiympäristö on merkitty luo-4 -merkinnällä. Vesilain/metsälain mukainen pienvesiympäristö, jonka luonnontilan vaarantaminen on kielletty (vesilaki luku 2 § 11). Alueen vesitaloutta ei saa muuttaa, ja sen ominaispiirteet tulee säilyttää jättämällä rantavyöhykkeelle riittävä puustoinen suojavyöhyke. Kallioalue, jolla uhanalaisia lajeja esiintyy, on merkitty luo -merkinnällä.

Asemakaavan ja asemakaavanmuutoksen mahdollistamalla rakentamisella on vaikutuksia alueen asukkaille sekä rakentamisen että käytön aikana, mutta haitalliset vaikutukset pyritään minimoimaan. Rakennusaikainen melu aiheuttaa haittaa kaikissa rakennushankkeissa lähialueelle, mutta se on väliaikaista.



**Mielipide 8, Suomen luonnonsuojeluliiton Nokian yhdistys ry, 28.10.2024:**

Lausumme Alumiinitie 1.:n asemakaavaluonnoksesta mielipiteenämme seuraavaa sen lisäksi, mitä olemme lausuneet hankkeesta asemakaavan osallistumis- ja arvointisuunnitelmassa 26.9.2024.

**YLEISTÄ**

Käsittelyssä olevassa asemakaavaluonnoksessa luontoarvojen puolustaminen ja puolustajat joutuvat väkisininkin vaikeaan tilanteeseen, sillä uuden teollisuuskiinteistön rakentamisessa toisiinsa törmäävät ympäristö- ja sosiaaliset arvot ja kaupungin elinvoimaisuus.

SLL Nokia ry. ei halua ihmisten menettävän työpaikkojaan tai olla estämässä uusien työpaikkojen syntymistä. Kaupunkisuunnittelun ja elinkeinojen kehittämisen vaikutukset luontoon, ympäristöön ja ihmisiin on kuitenkin voitava arvioida realistisesti ja tehdä johtopäätökset niiden mukaan.

Maankäytön suunnittelussa ympäristöarvojen ja sosiaalisen kestävyuden esiin nostaminen on helppoa leimata työpaikkojen ja sitä kautta tulevan hyvinvoinnin vastustamiseksi, vaikka näitä asioita ei kuuluisi asettaa toisiaan vastaan.

Alumiinitie 1.:n asemakaavan muutosluonnosta ja asemakaavaluonnosta on tehty ennen näkemättömällä vauhdilla. Se näkyy kaavaluonnoksen kuvallisen esityksen sekä selvitysten ja vaikutusten arvioinnin puutteina.

Asemakaava-alueelle suunnitellaan rakennettavan 200 metrin pituinen ja tuotantoprosessin vuoksi 18 metrin korkuinen teollisuusrakennus. Asutun kylän kylkeen sijoittuvana rakennus toisi korvaamattomia menetyksiä kylän luontoon, ympäristöön ja maisemaan sekä asukkaiden virkistyskäyttöön ja viihtyisyyteen. Pidämme massiivisen rakennuksen tuomista asutun kylän arvoa rapauttavana. Lähiasukkaille suunnitelman vaikutukset ja seuraukset ovat kohtuuttomia ja peruuttamattomia.

Suunnittelualueen kartasta puuttuvat MRL:n määräykset rakennusten ja teiden sijainnista. Virkistysalueeksi on osoitettu siihen täysin soveltumaton 30 vuotta sitten hakattu ja nyt nuorta lehtipuuta kasvava alue, joka ei sovellu virkistykseen.

Asemakaavaluonnoksessa ei ole selvitetty rakentamisen luontoon ja ympäristöön sekä kulttuuriin, sosiaalisiin ja asuttuun maisemaan kohdistuvia vaikutuksia ja seurauksia. Pidämme alueen suunnittelun luontoselvityksissä kaikkien esitettyjen luontoarvojen huomiotta jättämistä huolestuttavana luonnon mitätöintinä.

Mielestämme Alumiinitie 1:n asemakaavaluonnos on ylimalkainen.

Asemakaavaluonnoksen kartta on vaikeasti hahmotettava. Karttaan on merkitty luoteessa arvokkaaksi luontoalueeksi merkitty luo-merkintä. Luonnokseen ei ole merkitty suunnitelmia rakennusten ja teiden sijoittelusta.

### **1. MAANKÄYTTÖ- JA RAKENNUSLAIN MÄÄRÄYKSET**

Maankäyttö- ja rakennuslaki (1999) määrää asemakaavan sisältövaatimuksista.

MRL 5.2.1999/132

54 § Asemakaavan sisältövaatimukset

Asemakaavaa laadittaessa on maakuntakaava ja oikeusvaikutteinen yleiskaava otettava huomioon siten kuin siitä edellä säädetään.

*Asemakaava on laadittava siten, että luodaan edellytykset terveelliselle, turvalliselle ja viihtyisälle elinympäristölle, palvelujen alueelliselle saatavuudelle ja liikenteen järjestämiselle. Rakennettua ympäristöä ja luonnonympäristöä tulee vaalia eikä niihin liittyviä erityisiä arvoja saa hävittää. Kaavoitettavalla alueella tai sen lähiympäristössä on oltava riittävästi puistoja tai muita lähivirkistykseen soveltuvia alueita.*

*Asemakaavalla ei saa aiheuttaa kenenkään elinympäristön laadun sellaista merkityksellistä heikkenemistä, joka ei ole perusteltua asemakaavan tarkoitus huomioon ottaen. Asemakaavalla ei myöskään saa asettaa maanomistajalle tai muulle oikeuden haltijalle sellaista kohtuutonta rajoitusta tai aiheuttaa sellaista kohtuutonta haittaa, joka kaavalle asetettavia tavoitteita tai vaatimuksia syrjäyttämättä voidaan välttää.*

*Jos asemakaava laaditaan alueelle, jolla ei ole oikeusvaikutteista yleiskaavaa, on asemakaavaa laadittaessa soveltuvin osin otettava huomioon myös mitä yleiskaavan sisältövaatimuksista säädetään.*

**MRL määrää asemakaavan esitystavasta:**

55 § (23.3.2023/432) Asemakaavan esitystapa

*Asemakaavassa osoitetaan ohjaustarpeen edellyttämällä tavalla:*

*1) asemakaavan ja sen eri alueiden rajat;*

*2) alueiden yleiset tai yksityiset käyttötarkoitukset;*

*3) rakentamisen määrä;*

*4) rakennusten sijoitusta ja tarvittaessa rakentamistapaa koskevat periaatteet.*

*Asemakaavassa määrätään kadun ja muun yleisen alueen nimi samoin kuin kunnanosan ja korttelien numerot. Kadun ja muun yleisen alueen nimi ja edellä mainitut numerotiedot voidaan muuttaa myös kunnan erillisellä päätöksellä siten kuin kuntalaissa säädetään kunnan päätöksenteosta.*

Asemakaavaluonnos ei täytä yllä esitettyjä MRL:n määräämän asemakaavan esitystapaa eikä olennaisia sisältövaatimuksia.

## **2. LUONTOARVOT JA LUONTOON KOHDISTUVAT VAIKUTUKSET JA MENETYKSET**

### **2.1. Geologiset arvot ja jalopuut**

Ketaravuoren geologiseen ruhjeeseen kuuluu olennaisena vuoren itäpuolen nimetön kallio. Sen luoteiskulmassa on uhanalaisten ja merkittävien eliölajien esiintymä, minkä perusteella alueelle on osoitettu luo-kaavamerkinällä. Pidämme luo-merkinnän kattavaa aluetta ja kohdetta tärkeänä.

Suunnitelma kallion itä- ja eteläosan louhimiseksi aiheuttaa riskin hydrologisten olosuhteiden muutokselle ja uhanalaisten lajien säilymiselle. Suunnitelmassa uhanalaisten lajien säilyminen tulee asiantuntemuksella ennakoida jo suunnitteluvaiheessa.

Esitämme, että kallion louhintasuunnitelman vaikutuksista tehdään geologinen arviointi.

Nimettömän kallion kaakkoiskulman ojaksi peratun puron ympäristössä kasvaa kahdeksan runkomaista metsälehmusta (*Tilia cordata*) (Kaija Helle 2024). Vaikka runkomaisten metsälehmusten määrä ei täytä luonnonsuojelulain 64 § *suojeltujen jalopuiden luontotyypin* määrittelyä, se on kuitenkin merkittävä paikallinen esiintymä. Asemakaavaluonnoksessa jalopuiden esiintymä on sisällytetty itäosan virkistysalueeseen, mitä pidämme tärkeänä.

## 2.2. Luontoselvitykset

Alumiinitie 1:n asemakaava-alue sisältyy suunnitteilla olevan Nokian Siuro-Linnavuori-Kuljun osayleiskaavan alueelle. Tätä kaavasunnitelmaa varten on tehty Luontoselvitys Kotkansiipi Oy:n Nokian Siuro-Linnavuori-Kuljun osayleiskaavan luontoselvitys 2018-2019.

Luontokartoittaja Petri Parkko laati alueelta perusteellisen selvityksen, josta ilmenevät osayleiskaava-alueen luontoarvot ja arvokkaat luontokohteet. Pidämme asemakaavan suunnittelun vakavana puutteena sitä, että osayleiskaavan selvityksen tuloksia ei ole käytetty Alumiinitie 1:n asemakaavan pohjana.

Asemakaavaa varten on käytetty Luonto-Lasse Oy:n tekemän Nokian Kuljun Uusikylän Alumiinitie 1:n luontoselvityksen havaintoja ja johtopäätöksiä.

## 2.3. Liito-orava

Liito-orava on Euroopan Unionin luontodirektiivin liitteen II ja IV suojelema laji. Luontoselvitys Kotkansiiven laatiman aluetta koskevan osayleiskaavan luontoselvityskartan mukaan osa Ketaravuoren koillispuolen metsästä ja sen itäpuolella oleva nimetön kallio on rajattu liito-oravalle (*Pteromys volans*) soveltuviksi elinympäristöiksi ja monimuotoiseksi alueeksi.

Kallion eteläpuolella peltojen keskellä oleva haapaa kasvava ja vanhapuustoinen metsäsaareke on rajattu liito-oravan elinalueeksi. Petri Parkko havaitsi liito-oravien ulosteita kyseisestä metsäsaarekkeesta selvitystyössään 2018. Liito-oravilla on lähialueella esiintymiä ja yksilöt käyttävät eri reittejä. Väliaikaisesti tyhjentyneetkin reviirit tulee säilyttää ja asemakaavaan tulee osoittaa ekologiset käytävät lajin siirtymiseen.

Metsäsaarekkeen luontotyyppi on lehtomaista kangasta.

Lainaus Petri Parkon laatimasta Nokian Siuro-Linnavuori-Kulju luontoselvityksen raportista sivut 24 ja 29

**” Uusikylän liito-orava (kartta 13, kohde 2)**

*Uusikylässä, peltojen ympäröimänä, kasvaa varttunutta kuusivaltaista sekametsää, josta löytyi keväällä 2018 liito-oravan papanoita. Kohde on melko erillään muista liito-*

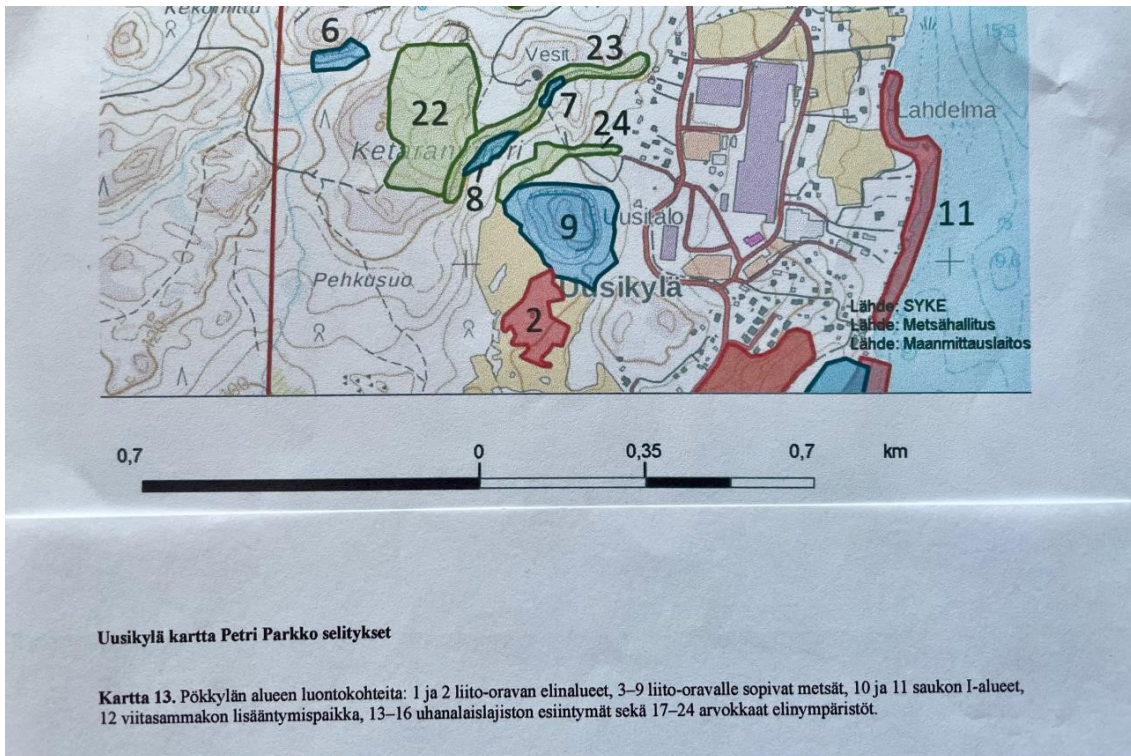
oravametsistä, mutta todennäköisesti kulku Kuljun liito-oravan elinalueille on mahdollinen. Petri Parkko 2018.

-----

Uusikylän liito-oravan elinalueen läheisyydessä olevalla kallioalueella on monin paikoin liito-oravalle sopivaa metsää. **Uusikylän liito-oravalle sopiva metsä** (kartta 13, kohde 9)

Kohteella kasvaa varttunutta puustoa ja etenkin reunoilla metsähaapaa. Suuri osa alueesta sopisi liito-oravan elinympäristöksi.”

Valokuvaote Luontoselvitys Kotkansiipi Oy:n Siuron-Linnavuori-Kuljun Osayleiskaavan luontoselvityksestä 2018-2019 sivu 24.



Asemakaavaluonnoksen mukaan alueella ei ole tehty havaintoja liito-oravista, mutta pidämme arviointia lyhytnäköisenä. Liito-oravien tiedetään asuttavan uudelleen ajoittain tyhjinäkin olleita reviierejä. Liito-oravan kulkuyhteydet tulee turvata asemakaavassa.

Kallion metsissä elää uhanalaisia lintulajeja, kuten hömötiainen (*Poecile montanus*) ja töyhtötiainen (*Lophophanes cristatus*). Kallion itäpuolen luontotyyppi on puustoltaan varttunutta lehtomaista kangasta, joka on vuoden 2018 uhanalaisarvioinnissa silmälläpidettäviä (NT) luontotyyppisiä. Toteutuessaan rakentaminen hävittää uhanalaisten lintulajien esiintymät, mikä lisää luontokatoa.

#### **2.4. Lepakot**

Luonto-Lassen luontoselvityksessä on selvitetty lepakoiden esiintymistä. Selvityksen mukaan alueella ei ole havaittu lepakoiden oleskelupaikkoja, koska suunnittelualueen tiheäkasvuiset metsäalueet eivät ole lepakoille suotuisaa maastoa. Lepakot ovat luontodirektiivin tarkoittamia erityissuojeltuja eliölajeja.

Luonto-Lassen lepakkoselvitys on tehty illalla 19.8.2023 suunnittelualueen eteläpuolella Ristanien kiinteistön ympäristössä. Pidämme selvitystä puutteellisenä ja riittämättömänä. Lepakkoselvityksessä on jäänyt selvittämättä suunnittelualueen kaikkien peltojen reunat. Potentiaalinen lepakoiden elinympäristö kattaa kaikki peltoalueet nimettömän kallion eteläreunaan saakka. Esitämme lepakkoselvityksen täydennystä kattamaan kaikki peltoalueet.

Lepakoita havaitaan saalistamassa peltojen ja niittyjen reunoilla ja suunnittelualueen kaakkoiskulmassa olevan kosteikon ympärillä. Lepakkolajien tunnistamiseen tarvitaan detektori-laite.

#### **2.4. Luontoon kohdistuvat menetykset**

Asemakaavakartta ja kaavaselostus eivät kerro, että nimetön kallio on tarkoitus räjäyttää luoteiskulmaa lukuun ottamatta. Peltojen keskellä oleva metsäsaareke on tarkoitus hävittää. Rakennussuunnitelma hävittäisi olennaisen osan suunnittelualueen luontoarvoista ja vaikutukset kohdistuisivat myös valtakunnallisesti arvokkaalle Ketaranvuorelle.

Pidämme teollisuushallin suunnitelmaa ja työpaikkoja tarpeellisina, mutta väärään ympäristöön sijoitettuina.

#### **2.5. Suunnitelman vaikutukset ympäristöön ja liikenteeseen**

Toimiessaan teollisuushalli tulisi aiheuttamaan ympäristömelua, josta tulee tehdä kaikkiin ilmansuuntiin kattavat mallinnukset.

Raskaan liikenteen lisääntyminen tulisi aiheuttamaan turvallisuusriskiä kapealla Kyrösjärventielle ja riski on todellinen erityisesti koulua käyville lapsille. Tiellä ei ole kevyen liikenteen väylää Kuljuntien risteyksen ja Purson teollisuusalueen välillä.

Tien leventäminen ja kevyen liikenteen reitin rakentamisen eivät ole mahdollisia vanhan asutuksen kohdalla rakennuksia purkamatta. Vaikka työmatkaliikenne ohjattaisiin kulkemaan pääosin pohjoisesta Porintien kautta, liikennettä tulisi etelästäkin. Tätä teollisuusalueen laajennussuunnitelmassa ei oltu otettu huomioon.

## **2.6. Vaikutukset maisemaan**

Massiivinen teollisuusrakennus suunnitellaan sijoitettavaksi Ketaranvuoren kylkeen niin, että se dominoisi kylältä näkyvää maisemaa ja peittäisi vuorelta avautuvan maiseman.

Asemakaava-alueelle suunnitellun 200 metriä pitkän ja 18 metrin korkuisen laitoksen massakoko aiheuttaisivat lähtemättömän särön Siuron vanhan kylätaajaman lähi- ja kaukomaisemaan. Erityisesti kylän länsipuolen näkymiin hankkeesta seuraisi peruuttamaton vamma.

Asemakaavaluonnoksessa ei ole huomioitu suunnittelualueen sijoittumista maakunnallisesti arvokkaalle Kuljun-Kuloveden-Piikkilänjärven (MaM) maisema-alueelle ja sen välittömään vaikutuspiiriin. Vanhan kyläasutuksen rakennustyyliin sopimattomat rakennusmassat mitätöisivät maisemaa ja loukkaisivat kulttuuriarvoja.

## **3. Sosiaaliset vaikutukset ja sosiaalinen kestävyys**

Suunnittelualue on päivittäisessä ja ympärivuotisessa virkistyskäytössä.

Ketaranvuorelle kuljetaan peltojen ja metsän kautta etelästä Siuron taajamasta, idästä Mikonsuontieltä sekä pohjoisesta Uudenkylän taajamasta. Alueella marjastetaan ja sienestetään.

Alumiinitie 1:n asemakaavasuunnitelma pilaisi ja huonontaisi lähiasukkaiden asuinympäristöä monin tavoin.

Asemakaavaluonnoksesta järjestettiin esittelytilaisuus 23.10., johon tuli kutsu vain rajanaapurien suppealle piirille. Mielestämme tämä osoittaa epädemokraattista ja eriarvoistavaa menettelyä. Kaupungin maankäyttö ja kaavoitus koskevat lakisääteisesti kaikkia kuntalaisia.

Suunniteltu rakentaminen tekee alueen ja Ketaranvuoren itäpuolen virkistyskäytön mahdottomaksi, mikä tulee rapauttamaan asukkaiden elämänlaatua. Teollisuuslaitoksen toiminnan aiheuttama melu, valosaaste, liikenteen lisääntyminen ja virkistysalueen pilaantuminen ovat menetyksiä, joille suunnitelmassa ei ole laskettu hintaa.

Esittelytilaisuudessa asukkaat ilmaisivat ahdistuneina ja oikeutetusti huoltaan kiinteistöjensä arvon laskemisesta. Tähän oli kylmäävää kuulla yrityksen ja kunnan edustajan asukkaita syyllistäviä vastauksia.

Yhdyskuntasuunnittelun tulee olla taloudellisesti, sosiaalisesti ja ympäristön kannalta kestävä. Teollisuusrakennussuunnitelmasta asukkaille kohdistuvat seuraukset ja menetykset tekevät tyhjiksi suunnitelman luontoympäristön, sosiaalisen ja kulttuurisen kestävyden toteutumisesta.

#### **4. Lisäselvitystarpeet**

Esitämme, että nimettömän kallion louhintasuunnitelman vaikutuksista tehdään geologinen arviointi, jossa selvitetään riittävä kalliopinta-ala luo-alueen uhanalaisten lajien säilymiseen.

Esitämme lepakkoselvityksen täydennystä kattamaan kaikki peltoalueet.

Teollisuuden toiminnasta aiheutuvasta ympäristömelusta tulee tehdä kaikkiin ilmansuuntiin kattavat mallinnukset.

LOPUKSI

Pidämme Alumiinitie 1:n asemakaavaluonnosta lähiasukkaisiin kohdistuvana kohtuuttomana uhrauksena.



Rajanaapurien ja siurolaisten lisäksi asemakaavasuunnitelma koskee kaikkia nokialaisia.

SLL Nokian yhdistyksessä halutaan, että kunnan päätöksenteko on taloudellisesti ja sosiaalisesti sekä luonnon ja ympäristön kannalta kestävä.

**Vastine:**

Suunnitelmalla on tarkennettu ja selostusta täydennetty kaavaluonnoksen jälkeen.

Asemakaavalla ja asemakaavan muutoksella alueen virkistysalueiksi osoitetut alueet suurenevat huomattavasti ja niiden säilyminen virkistyskäytössä turvataan.

Alueen pohjoisosan luonnontilaisen kaltainen noro ja kallioalueen ne osat, joilla uhanalaisia lajeja esiintyy, on merkitty luonnon monimuotoisuuden kannalta erityisen tärkeäksi alueeksi. Vesilain/metsälain mukainen pienvesiympäristö on merkitty luo-4 -merkinnällä. Vesilain/metsälain mukainen pienvesiympäristö, jonka luonnontilan vaarantaminen on kielletty (vesilaki luku 2 § 11). Alueen vesitaloutta ei saa muuttaa, ja sen ominaispiirteet tulee säilyttää jättämällä rantavyöhykkeelle riittävä puustoinen suojavyöhyke. Kallioalue, jolla uhanalaisia lajeja esiintyy, on merkitty luo -merkinnällä.

Sweco Finland Oy on laatinut helmi-maaliskuussa 2025 Siuro-Linnavuoren päivitetty liikenneselvityksen. Sen mukaan asemakaava-alueen liikennetuotoksen suuntautuessa lähes täysin pohjoisen kautta kulkevaan liikenteeseen, jäävät liikenteen vaikutukset muualla vähäisiksi.

Maisemalle aiheutuvaa haittaa pyritään pienentämään kaavamääräyksellä, jonka mukaan yksityiskohtaisemmassa suunnittelussa rakennusten sovittamisessa ympäristöön tulee huomioida maiseman arvojen säilyminen julkisivujen materiaaleissa ja väreissä sekä tarvittaessa suojaavilla istutuksilla.

**Mielipide 9:**

Pyydämme kasvattamaan [...] viheraluetta/virkistysaluetta Ketaravuoren suuntaan isommaksi.

Nykyisessä suunnitelmassanne ns. viheralue/virkistysalue on auttamatta liian pieni.

Tehtaan äännet, autojen/koneiden äännet ja erilaiset kolahdukset ja pamahdukset lastattaessa ym. melu häiritset normaalia elämistä.

Tehdas itsessään (18m korkea) liian lähellä asutusta, myös tehtaan valot huonontavat asuinympäristöä ja oman tontin rauhaa.

Jos tehdas tulee liian lähelle asutusta talomme arvo romahtaa emmekä itsekkään täällä enää viihdy.

**Vastine:**

Teollisuustontin ympärille on kaavakartalle merkitty suojaviher ja virkistysalueet.

**Mielipide 10:**

**Huomautus**

Ketaravuoren sijainti alueen vieressä tulee huomioida ja kallion metsälain tarkoittama alusmetsä tulee huomioida ja rajata pois alueelta jolla kiinteistöllä saa maata muokata. Uudenkylänmäen metsälain mukainen rajaaminen pois rakennettavalta alueelta ei haittaa tontin käytettävyyttä.

Uudenkylänmäen itä- ja pohjoispuolella oleva puro tulisi määritellä suoja-alueelle metsälain mukaisesti.

Tontin eteläpuolella on kosteikkoa joka tulisi suojata tontin hulevesiltä ja lumenajamiselta.

Kiinteistön puusto muodostaa ainoan väylän Saunakylän ympäröivältä metsäalueelta pois ja on tärkeä väylä alueen eläinlajeille.

Kiinteistön kaavoittaminen teollisuustontiksi rikkoo maakuntakaavan määräyksiä mm. alueen omaleimaisuuden säilyttämisen kannalta. Se että Purson tehdas on jo olemassa ei voi olla riittävä syy kaavamääräyksiä unohtamiseen, sillä perustelullahan Nokian renkaille voitaisiin kaavoittaa keskustan puistot täyteen varastoja sekä uusi tehdas urheilukentän tilalle, koska "alueella on jo teollisuusrakennus". Alueen omaleimaisuutta on nimenomaan hyvin rajattu teollisuusalue omakotitaloalueen reunassa, ei omakotitaloja teollisuusrakennuksien välissä. Se on maaseutualueen ja omakotialueen rajaseutu jollaisena se tulee säilyttää.

Kaavoitettava alue on tärkeä maisemaltaan alueen asukkaille ja tärkeä ulkoilualue läpi vuoden mm sen vuoksi että se on ainoa vähänkään tasainen alue mäkisellä alueella.

Porintien varressa olisi paremmat yhteydet teollisuuden laajennustarpeille.

**Vastine:**

Alueen pohjoisosan luonnontilaisen kaltainen noro ja kallioalueen ne osat, joilla uhanalaisia lajeja esiintyy, on merkitty luonnon monimuotoisuuden kannalta erityisen tärkeäksi alueeksi. Vesilain/metsälain mukainen pienvesiympäristö on merkitty luo-4 -merkinnällä. Vesilain/metsälain mukainen pienvesiympäristö, jonka luonnontilan vaarantaminen on kielletty (vesilaki luku 2 § 11). Alueen vesitaloutta ei saa muuttaa, ja sen ominaispiirteet tulee säilyttää jättämällä rantavyöhykkeelle riittävä puustoinen suojavyöhyke. Kallioalue, jolla uhanalaisia lajeja esiintyy, on merkitty luo -merkinnällä.

Kaavaselostukseen on lisätty vaihtoehtotarkastelu kohtaan 4.9.

Asemakaavalla ja asemakaavan muutoksella alueen virkistysalueiksi osoitetut alueet suurenevät huomattavasti ja niiden säilyminen virkistyskäytössä turvataan.

#### **Mielipide 11:**

Hyvät Nokian kaupunkikehityspalvelun jäsenet

[- -] Kaavoitusehdotuksen ennätysnopea etenemisvauhti sekä vajaa ja jopa hiukan salaileva tapa, jolla kaavoituksesta on naapurustolle tiedotettu, kertoo siitä, että myös kaupunkikehitysjohdon jäsenet syvällä sisimmässään uskovat, että tehtaan rakentaminen tälle idylliselle asuinalueelle Ketaravuoren hienojen metsien ja virkistysalueen viereen on väärin.

Kaavoitusehdotuksesta puuttuu kokonaan muun muassa arvio ympäröivien kiinteistöjen arvon menetyksestä, tehtaan vaikutuksesta ympäristössä asuvien ihmisten terveydelle (jatkuva valo - ja melusaaste, päästöt ja lisääntyvä liikenne) sekä sosiokulttuurisen ympäristön arvon menetys koko Siuron kylälle (Ketaravuoren virkistysalueen ja maiseman pilaaminen ja korkeasta tehtaasta pitkälle ulottuva valosaaste).

Jussinkujalla ja lähistön kaduilla sijaitsevien kiinteistöjen asukkaat tulevat jäämään tehtaan vangeiksi. Kukaan ei tule ostamaan kiinteistöä, jonka takapihalla ja lähimaisemassa on korkea teollisuuslaitos. [- -]

[- -]. Yksi tärkeimmistä tehtävistä projektin alussa on sidosryhmäanalyysi (Stakeholder Analysis), jossa kartoitetaan kaikki mahdolliset projektin piiriin kuuluvat ryhmät ja hankkeen positiiviset ja negatiiviset vaikutukset sidosryhmien jäsenille (mukaan lukien kustannus-hyötyanalyysi). Alumiinitie 2:n kaavoitusprojektissa sidosryhmä- ja

kustannushyötyanalyysi on mielestäni jäänyt vajavaiseksi tai kokonaan tekemättä. Tällä projektissa on ajateltu vain kahden osapuolen taloudellista etua:

- Purson tehtaan tulot
- Nokian kaupungin kiinteistöverotulot

Alueen asukkaille laitoksen rakennusta ja asumisympäristön pilaamista perusteltiin työpaikoilla, jotka uusi tuotantolaitos Nokian alueelle tuo. Kotimaiset ja paikalliset työpaikat ovat tietenkin hyvin tärkeitä ja Nokian kaupungin kuuluukin etsiä mahdollisuuksia uusien työpaikkojen luomiseen. Alumiinitie 2:n kohdalla herää kuitenkin kysymys, että onko tämä oikea paikka näille työpaikoille ja ovatko nämä työpaikat kuitenkaan Ketaravuoren ja Siuron vanhan asuinalueen pilaamisen arvoisia? Tämä kustannus-hyötylaskelma puuttuu kaavoituksesta kokonaan.

Tehtaan toimitusjohtaja vetosi myös synergiaetuuun, joka saavutetaan sillä, että Purson olemassa oleva tehdas ja Alumiinitie 2:lle suunniteltu laitos ovat lähellä toisiaan ja tämä helpottaa tuotantoa. Mielestäni tämäkään väite ei pidä kokonaan paikkaansa.

Ymmärtääkseni uudessa laitoksessa on tarkoitus maalata hyvin pitkiä (lähes 18 metrin pituisia) alumiiniputkia. Jos putket valmistetaan Purson nykyisessä tehtaassa, ne lastataan ensin rekkaan ja kuljetetaan Alumiinitie 2:lla sijaitsevalle maalaustehtaalle. Kuljetusta varten tulee rakentaa metsän läpi uusi hyvin leveä tie, jossa rekka, johon pitkät putket mahtuvat, pystyy turvallisesti kääntymään. Tämän tien rakennus ja sen tuoma vaikutus ja haitat naapurustolle ja ympäristölle puuttuivat myös kaavoitusehdotuksesta kokonaan.

#### EHDOTUS:

[- -] ehdotan Nokian kaupungille, että laitokselle etsitään lähistöltä parempi paikka, esim. vanhalta sorakuopalta tai muulta alueelta isomman tien varrella, jonka naapurissa ei ole asukkaita tai arvokkaita luontokohteita.

- Koska pitkät alumiiniputket joudutaan joka tapauksessa lastaamaan rekkaan maalauslaitokselle kuljetusta varten, putket voitaisiin saman tien kuljettaa toiselle paikalle lähistöllä, esim. Porintien (11) varteen
- Tie nykyiseltä Purson tehtaalta Porintielle on äskettäin uudelleen asfaltoitu, joten uutta tietä varten ei tarvitse raivata metsää

- Porintien varressa laitos olisi helpommin työntekijöiden saavutettavissa ja vähentäisi työpaikkaliikennettä sekä sen tuomia ongelmia (esim. Siuron koululaisten turvallisuus kyläteillä)
- Laitoksen varaston ja logistiikan kannalta valmista tuotetta kuljettava rekkaliikenne lähtisi myös helpommin kaikkiin ilmansuuntiin paikasta, joka sijaitsee isomman tien varrella eikä omakotitaloalueella
- Nokian kaupunki voisi ostaa Alumiinitien alueet Pursolta ja rahoittaa kaupat kaavoittamalla alueelle omakotitalo- ja virkistysalueen, joka sopisi huomattavasti paremmin Ketaravuoren kupeeseen, kuin suunniteltu laitos

Te Nokian kaupunkikehityspalvelun jäsenet olette Nokia-eksperttejä. Te tunnette alueet ja uskon, että jos paneudutte asiaan ja teette tarvittavat analyysit, löydätte Alumiinitie 2:lle suunnitellulle laitokselle paremman paikan, joka tuo etua kaikille sidosryhmille.

Mielelläni kuulisin mielipiteenne ehdotuksestani.

#### **Vastine:**

Asemakaavalla ja asemakaavan muutoksella alueen virkistysalueiksi osoitetut alueet suurenevat huomattavasti ja niiden säilyminen virkistyskäytössä turvataan.

Kaavaselostuksen vaikutusten arviointia on täydennetty.

Pirkanmaan maakuntakaavassa Purson teollisuustontin laajenemissuunnaksi on osoitettu pohjoinen. Ennen kaavahankkeen vireilletuloa on tehty alustavia selvityksiä ja kyselyitä laajenemismahdollisuuksiin liittyen. Pohjoinen suunta ei osoittautunut mahdolliseksi maanomistuksen, alueen pienen koon ja osittain maastonmuotojen ja tielinjausten vuoksi. Nyt suunnittelussa oleva alue on Purso Oy:n omistuksessa ja siksi se on luonteva suunta tutkia kasvun paikkaa yritystoiminnalle.

#### **4.6 Asemakaavaehdotus**

Kaavaehdotus asetetaan nähtäville kaupunkikehityspalveluiden ilmoitustaululle ja internetissä kaupungin kotisivulle. Kaavaehdotuksesta pyydetään tarvittavat lausunnot. Kuulemiskirjeet lähetetään muissa kunnissa asuville maanomistajille.

#### **4.7 Suunnitteluvaiheiden käsittelyt ja päätökset**

3.9.2024 osallistumis- ja arviointisuunnitelma kaupunkikehityslautakunnassa

12.9.2024 kuulutus vireilletulosta

17.9.2024 kaavaluonnos kaupunkikehityslautakunnassa

26.9. – 28.10.2024 kaavaluonnos nähtävillä

xx.xx.2024 kaavaehdotus kaupunkikehityslautakunnassa

xx.xx. - xx.xx.2024 kaavaehdotus nähtävillä

#### **4.8 Yleiskaavallinen tarkastelu**

Suunnittelualueella on voimassa vuonna 1982 hyväksytty Siuro-Linnavuori-Kulju-osayleiskaava 1985, jossa suunnittelualue on osoitettu maa- ja metsätalousalueeksi (M).

Alueen koillisosassa on voimassa 12.9.2016 hyväksytty asemakaava, jossa alueelle on merkitty teollisuusrakennusten korttelialue, jolla ympäristö asettaa toiminnan laadulle erityisiä vaatimuksia ja virkistysaluetta Alumiinitien lounaispuolelle.

Alueen etelä- ja länsiosassa ei ole voimassa olevaa asemakaavaa.

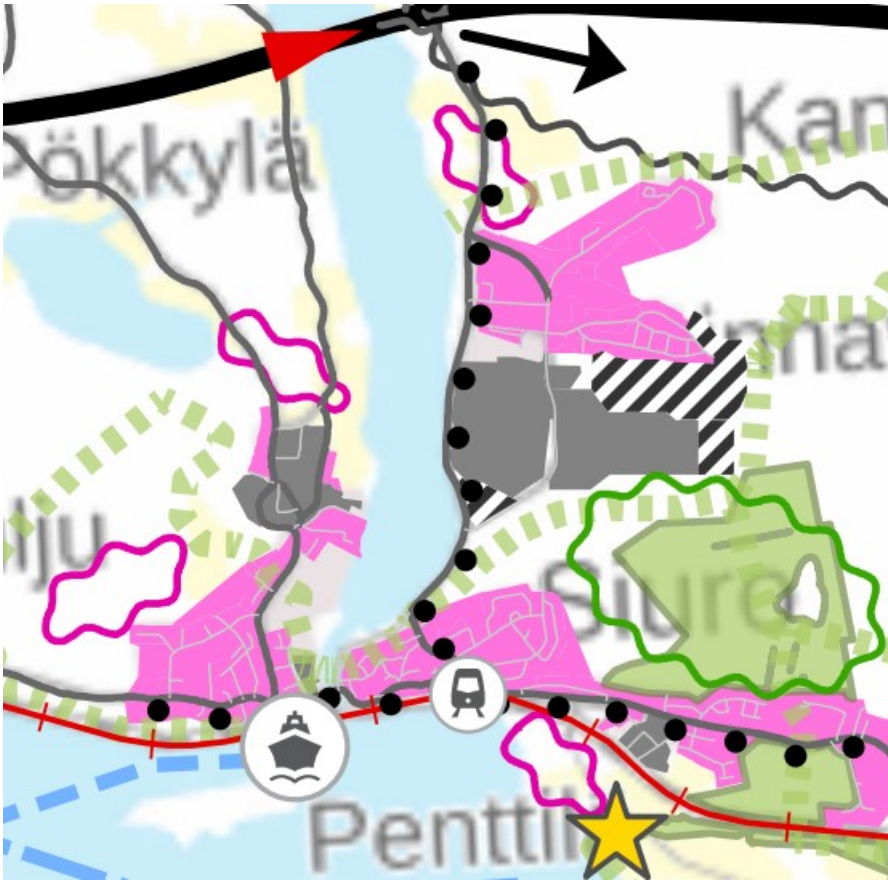
Alueella on vireillä Siuro – Linnavuori – Kulju ja Lukkila – Hautamoisio osayleiskaavojen muutos, jonka tavoitteena on kehittää alueelle yhtenäinen yleispiirteinen oikeusvaikutteinen maankäytön suunnitelma, joka esittää alueen elinkeinojen, asumisen, palvelujen ja liikenteen kehittämismahdollisuudet.

Kaavaluonnos on ollut nähtävillä 18.11. – 18.12.2024. Kaavaluonnoksessa nyt suunnittelualueena oleva alue on merkitty teollisuus ja varastoalueeksi, joka rajautuu lännessä maa- ja metsätalousalueeseen, idässä Alumiinitien yhdystie/kokoojakatuun sekä etelässä ja pohjoisessa asumisen alueisiin.



Kuva 7 Ote vireillä olevan Siuro – Linnavuori – Kulju ja Lukkila – Hautamoisio osayleiskaavojen muutoksen luonnoksesta.

Nokian vireillä olevan strategisen yleiskaavan kaavaehdotuksessa, joka oli nähtävillä 26.9. – 28.10.2024, alue on merkitty elinkeinoelämän alueeksi, jonka kaavamääräyksen mukaan elinkeinoelämän alueet ovat pääasiassa yrityksille ja työpaikoille sekä kaupoille varattuja alueita. Alueiden suunnittelussa edistetään saavutettavuutta kaikilla kulkutavoilla. Alueiden kehittämisessä tulee kiinnittää huomiota yhteensovittamiseen muiden toimintojen kuten luonnon, asumisen ja liikkumisen kanssa. Olemassa olevan rakennetun ympäristön, maiseman ja arkeologisen kulttuuriperinnön arvot huomioidaan. Tavoitteena on kehittää Nokiaa Pirkanmaan parhaana yrityskuntana.



Kuva 8 Ote vireillä olevan Nokian strategisen yleiskaavan kaavaehdotuksesta

Tämän asemakaavan tavoitteet ja sisältö on linjassa alueella vireillä olevien yleiskaavojen kanssa. Lisäksi Pirkanmaan maakuntakaavassa on huomioitu tarve teollisuuden mahdolliselle laajentamiselle, vaikka se sijoittuukin eri suuntaa olemassa olevasta teollisuudesta kuin tämä asemakaava.

#### 4.9 Vaihtoehtotarkastelu

Pirkanmaan maakuntakaavassa Purson teollisuustontin laajenemissuunnaksi on osoitettu pohjoinen. Ennen kaavahankkeen vireilletuloa on tehty alustavia selvityksiä ja kyselyitä laajenemismahdollisuuksiin liittyen. Pohjoinen suunta ei osoittautunut mahdolliseksi maanomistuksen, alueen pienen koon ja osittain maastonmuotojen ja tielinjausten vuoksi.

Olemassa olevalla tontilla vapaa tila on vähissä, vaikka tontin 102 504 m<sup>2</sup>:n rakennusoikeudesta on vielä osa käyttämättä.



Nyt suunnittelussa oleva alue on Purso Oy:n omistuksessa ja siksi se on luonteva suunta tutkia kasvun paikkaa yritystoiminnalle. Lisäksi se sijaitsee maakunnallisesti arvokkaan maisema-alueen laidalla eikä avoimessa Jokisjärven rantamaisemassa.

## 5 Asemakaavan kuvaus

### 5.1 Kaavan rakenne

Kaavaluonnoksessa on;  
Erillispientalojen korttelialue (AO-7).

Teollisuusrakennusten korttelialue, jolla ympäristö asettaa toiminnan laadulle erityisiä vaatimuksia (TY).

Lähivirkistysalue.

Suojaviheralue.

Tehokkuusluku eli kerrosalan suhde tontin pinta-alaan on 0,4.

Rakennuksen julkisivupinnan ja vesikaton leikkauskohdan enimmäiskorkeus rakennusta ympäröivän maaston keskikorkeuteen nähden on 18 metriä.

Luonnon monimuotoisuuden kannalta erityisen tärkeä alue. (luo)

Luonnon monimuotoisuuden kannalta erityisen tärkeä alue. Vesilain/metsälain mukainen pienvesiympäristö, jonka luonnontilan vaarantaminen on kielletty (vesilaki luku 2 § 11). Alueen vesitaloutta ei saa muuttaa, ja sen ominaispiirteet tulee säilyttää jättämällä rantavyöhykkeelle riittävä puustoinen suojavyöhyke. (luo-4)

Kestopäällystetyillä piha-alueilla hulevedet on kerättävä sadevesiviemäröinnillä, joka on varustettu suljettavilla öljyn- ja hiekanerotuskaivoilla. Öljynerottimien tulee täyttää EN-standardin 858 I-luokan vaatimukset. Hulevesien käsittelyssä voidaan käyttää myös ohivirtausjärjestelmää, joka täyttää edellä mainitut vaatimukset. (hule4)

Muut määräykset:

Alue on osa Pyhäjärven-Nokianvirran-Kuloveden -maakunnallisesti arvokasta maisema-alueita. Yksityiskohtaisemmassa suunnittelussa rakennusten sovittamisessa ympäristöön tulee huomioida maiseman arvojen säilyminen julkisivujen materiaaleissa ja väreissä sekä tarvittaessa suojaavilla istutuksilla.

TY -korttelialueella autopaikkoja on toteutettava 1 autopaikka/400 kerrosalaneliömetriä. Autopaikkoja voidaan sijoittaa myös tontin ulkopuolelle. Tontin ulkopuolelle sijoitettavista autopaikoista tulee olla tehtynä sopimus ennen rakennusluvan hakemista.

Ajoyhteyden tontille saa rakentaa tontin istutettavan alueen osan läpi.

Rakennusluvan yhteydessä tulee esittää suunnitelma hulevesien käsittelystä.

Suojaviheralueella täydennetään ja istutetaan puustoa.

Rakennushankkeeseen ryhtyvän on huolehdittava RakL 36 §:n mukaisesti tarvittavasta meluntorjunnasta siten, että alueelle sijoittuva toiminta ei aiheuta naapurissa oleville asuinkiinteistöille valtioneuvoston päätöksen 993/1992 määrittelemän keskimääräisen enimmäismelutason ylitystä.

Alueella mahdollisesti oleva pilaantunut maaperä on puhdistettava alle valtioneuvoston asetuksen 214/2007 mukaisen alemman ohjearvon.

## **5.2 Kaavan vaikutukset**

Asemakaavoituksen myötä talousmetsänä ja peltoalueena toimineelle asemakaavoittamattomalle alueelle muodostetaan teollisuusrakennusten korttelialuetta, joka mahdollistaa Alumiinitien itäpuolella olevan teollisen toiminnan laajennushankkeen.

### **5.2.1 Vaikutukset maisemaan, rakennettuun ympäristöön ja kulttuuriperintöön**

Suunnittelualue on osa maakuntakaavan mukaista Pyhäjärven-Nokianvirran-Kuloveden -maakunnallisesti arvokasta maisema-alueita (Mam), jonka yksityiskohtaisemmassa

suunnittelussa, rakentamisessa ja käytössä on varmistettava, että maakunnallisesti merkittävät kulttuuriympäristöjen ja luonnonperinnön arvot säilyvät.

Asemakaava mahdollistaa mittakaavaltaan suurta rakentamista arvokkaalle maisema-alueelle. Rakentaminen sijoittuu kuitenkin pois avoimesta rantamaisemasta toisin kuin alueella jo olemassa oleva teollisuusrakentaminen.

Maisemalle aiheutuvaa haittaa pyritään pienentämään kaavamääräyksellä, jonka mukaan yksityiskohtaisemmassa suunnittelussa rakennusten sovittamisessa ympäristöön tulee huomioida maiseman arvojen säilyminen julkisivujen materiaaleissa ja väreissä sekä tarvittaessa suojaavilla istutuksilla.

Alueelta ei tunnettu entuudestaan muinaisjäänköhteitä, eikä sellaisia havaittu vuonna 2025 alueella tehdyssä selvityksessä.

### **5.2.2 Vaikutukset asumiseen**

Suunnittelualuetta ympäröivän asuinalueen läheisyydessä on jo nyt teollisuustoimintaa, joka tulee asemakaavoituksen myötä laajenemaan suunnittelualueelle.

Asemakaavan ja asemakaavanmuutoksen mahdollistamalla rakentamisella on vaikutuksia alueen asukkaille sekä rakentamisen että käytön aikana, mutta haitalliset vaikutukset pyritään minimoimaan.

Kaavamääräysten mukaan rakennushankkeeseen ryhtyvän on huolehdittava maankäyttö- ja rakennuslain 117 § mukaisesti tarvittavasta meluntorjunnasta siten, että alueelle sijoittuva toiminta ei aiheuta naapurissa oleville asuinkiinteistöille valtioneuvoston päätöksen 993/1992 määrittelemän keskimääräisen enimmäismelutason ylitystä.

Asemakaavalla ja asemakaavan muutoksella alueen virkistysalueiksi osoitetut alueet suurenevät huomattavasti ja niiden säilyminen virkistyskäytössä turvataan. Samoin kuin alueen arvokkaimmat luontoarvot.

### 5.2.3 Vaikutukset yhdyskuntarakenteeseen ja kaupunkikuvaan

Asemakaavalla ennestään asemakaavoittamattomalle alueelle muodostetaan teollisuusrakennusten korttelialuetta, joka mahdollistaa Alumiinitien itäpuolella olevan teollisen toiminnan laajennushankkeen. Rakentamattoman alueen rakentaminen vaikuttaa maisemaan, mutta alueen vieressä on jo vastaavaa teollista toimintaa.

Pirkanmaan maakuntakaavassa Purson teollisuustontin laajenemissuunnaksi on osoitettu pohjoinen. Ennen kaavahankkeen vireilletuloa on tehty alustavia selvityksiä ja kyselyitä laajenemismahdollisuuksiin liittyen. Pohjoinen suunta ei osoittautunut mahdolliseksi maanomistuksen, alueen pienen koon ja osittain maastonmuotojen ja tielinjausten vuoksi.

Olemassa olevalla tontilla vapaa tila on vähissä, vaikka tontin 102 504 m<sup>2</sup>:n rakennusoikeudesta on vielä osa käyttämättä.

Asemakaavalla muodostuvan tontin pinta-ala on 140 354 m<sup>2</sup> ja sen rakennusoikeus tehokkuusluvulla  $e=0,4$  on 56 142 m<sup>2</sup>.

### 5.2.4 Vaikutukset alueen infraan

Kaavahanke ei edellytä uusien katujen rakentamista, mutta se saattaa aiheuttaa muutoksia Alumiinitien liittymäjärjestelyihin liittyen.

Alueelle on järjestettävissä kunnallistekniset liittymät.

Alueella olemassa olevat Nokian vesi Oy:n vesijohdot sijoittuvat kaavaehdotuksessa lähivirkistys- ja katualueelle. Tontin istutettavalle alueelle on lisätty vesijohdon rasitealuetta.

### 5.2.5 Vaikutukset liikenteeseen

Sweco Finland Oy on laatinut helmi-maaliskuussa 2025 Siuro-Linnavuoren päivitetty liikenneselvityksen.

Liikenneselvityksen mukaan rakennettavan teollisuustontin liikenteestä merkittävä osa on todennäköisesti raskaita ajoneuvoja. Purso Oy:ltä saatujen tietojen mukaan uuden kaava-alueen toimintojen odotetaan kasvattavan yrityksen raskaan liikenteen määrää

noin 70 % ja lisäävän työntekijöiden määrää noin neljäkymmenellä kokonaismäärän kasvaessa noin neljänsataan. Työntekijäliikenteen arvioidaan olevan yhden hengen henkilöautomatkoja, joista noin 90 % kulkee valtatie 11 kautta ja noin 10 % Siuron kautta. Raskas liikenne keskittyy lähes täysin päiväaikaan ja kulkee valtatie 11 kautta.

Asemakaava-alueen liikennetuotoksen suuntautuessa lähes täysin pohjoisen kautta kulkevaan liikenteeseen, jäävät liikenteen vaikutukset Kyrösjärventielle vähäisiksi. Asemakaavan mukaisen ratkaisun toteutuminen lisää autoliikenteen määrää Järvenjärventielle mikä heikentää jalankulun ja pyöräilyn turvallisuutta. Erillinen kävelyn ja pyöräilyn väylä parantaisi tilannetta. Jokisjärventien pohjoispuolella sijaitseva asutus on selvästi hajanaisempaa eikä erillisen väylän rakentaminen ole tarpeellista.

Kasvat liikennemäärät lisäävät melua ja päästöjä jonkin verran. Nykyisin Järvenjärven-tien on melko vähäliikenteinen tie, jolla on merkittävä raskaan liikenteen osuus. Tien varressa on asutusta ja tonttiliittymiä. Asutus on kuitenkin harvahkoa. Raskaan liikenteen kasvu lisää mahdollisia melu- ja värinähaittoja. Kokonaisliikennemäärä maantiellä pysyy kuitenkin kohtuullisena eikä näin ollen syntyvää haittaa voida pitää merkittävä.

Uuden tonttiliittymän tarkemmassa suunnittelussa riittävät näkemät tulee tarkistaa ja sovittaa kadun nopeusrajoituksen kanssa. Tonttiliittymästä ei synny riskiä jalankululle tai pyöräilylle, sillä tontin kohdalla jalankulku ja pyöräiliikenne on ohjattu erilliselle väylälle kadun toiselle puolelle. Alumiinitien ylittävä suojatie Ketarakadun liittymässä mahdollistaa turvallisen kulkureitin tontille myös jalan. Mikäli liittymä sijoittuu lähelle Ketarakadun liittymään, on liittymäjärjestelyt ja suojatien turvallinen sijainti varmistettava.

### **Valtatie 11 ohituskaista ja eritasoliittymä**

Valtatie 11 on Tampereen ja Porin välillä kulkeva pääsääntöisesti yksiajoratainen kaksi-kaistainen valtatie. Nykyinen valtatie Järvenjärventien ja Kuljunperäntien neliahaaraliittymiä toimii Uusikylän teollisuusalueen pääreitillä.

Valtatielle 11 on tehty tiesuunnitelma, jossa esitetään eritasoliittymä ja keskikaiteellinen ohituskaista Murhasaaren ja Mustikkakankaan välille. Suunnitelmassa Järvenjärventien linjaus ohjataan vt 11 ali, jonka jälkeen se jatkuu Kuljunperäntien

linjauksella. Alikulkusilta sijoittuu noin 400 metriä nykyisen nelihaaraliittymän itäpuolelle.

### **Joukkoliikenne**

Suunnittelualueelta Tampereen keskustaa kulkee joukkoliikenteen linja. Siurosta Tampereen keskustaan vuoroväli vaihtelee ajankohdan mukaan. Ruuhkahuippujen aikaan vuoroväli on tiheämpi, jolloin linjat palvelevat erityisesti työmatkaliikennettä.

### **5.2.6 Vaikutukset luontoon ja luonnonympäristöön**

Kaavan mahdollistamalla rakentamisella on vaikutuksia alueen luonnon ympäristöön, koska rakentaminen edellyttää puuston kaatamista rakennettavalta alueelta ja maanpinnan tasaamista. Viherysteys säilyy rakennettavan alueen ohi metsäisiä alueita pitkin. Asemakaavaan on merkitty lähivirkistysalueelle luo-merkinnällä (luonnon monimuotoisuuden kannalta erityisen tärkeä alue) noro ja kaava-alueen pohjoisosaan luo-merkinällä puroja sen ympäristöä. Vaikutuksia arvioidaan tarkemmin ennen kaavaehdotuksen laatimista ja kaavakarttaa tarkennetaan.

Alueella yleiskaavatasoisessa luontoselvityksessä tehty tulkinta liito-oravalle soveltuvasta ydinalueesta saattaa edellyttää poikkeamislupa hakemista Ely-keskukselta. Ennen rakennuslupaa haetaan tarvittaessa luonnonsuojelulain 49 §:n 3 momentin mukainen poikkeamislupa.

Uusikylä niminen kallioalue on merkitty pohjois-, koillis- ja itäosaltaan luonnon monimuotoisuuden kannalta erityisen tärkeäksi alueeksi (luo ja luo-4). Kallion pohjoispuolella on noro, jonka veden riittävyttä säilytettävä rinne turvaa sen lisäksi että, rinteessä luontoselvityksen mukaan havaitut kalliosammaleet säilyvät.

Suunnittelualueen länsiosassa oleva louhikko on rakennusalueen ulkopuolella ja enimmäkseen kaava-alueen ulkopuolella.

### **5.2.7 Vaikutukset hulevesiin**

Sweco Finland Oy on laatinut asemakaavan yhteydessä hulevesiselvityksen, jonka tulokset huomioidaan alueen rakentamisessa.

### **5.2.8 Taloudelliset vaikutukset**

Kaavan aloitteen on tehnyt Purso Oy, jonka toiminnan kehittämiseksi kaavahanketta tehdään. Asemakaavalla parannetaan yrityksen toimintaedellytyksiä ja laajentamismahdollisuuksia, joka tuo lisää investointeja ja työpaikkoja alueelle sekä rakentamisen että rakennuksen käytön aikana.

### **5.3 Nimistö**

Asemakaavalla ei muodostu uutta nimistöä.

## **6 Asemakaavan toteutus**

### **6.1 Toteuttaminen ja ajoitus**

Tarkempi aikataulu ei ole asemakaavaa tehtäessä tiedossa.

Nokia 18.2.2025

**Johanna Fingerroos**

Kaavoitusarkkitehti

**Kari Stenlund**

Maankäyttöjohtaja

## **OSALLISTUMIS- JA ARVIOINTISUUNNITELMA ALUMIINITIE 2**

### **Hanke**

Asemakaava koskee kiinteistöjä 536-431-4-60 ja 536-431-4-418 ja asemakaavan muutos Nokian kaupungin 15. kaupunginosan korttelin 67 tonttia 2 osoitteessa Alumiinitie 2 ja kiinteistöä 536-431-4-57 osoitteessa Seinipolku 6.

Asemakaavalla ja asemakaavan muutoksella muodostuu Nokian kaupungin 15. kaupunginosan kortteleiden 45 ja 67 osat sekä lähivirkistys- ja suojaviheraluetta.

(tweb: NOK/233/2024)

### **Aloite**

Kaavaprosessi on käynnistetty Purso Oy:n aloitteesta.

### **Suunnittelualue**

Suunnittelualue sijaitsee Kuljun Uusikylässä Jokisjärven länsipuolella noin 9,5 kilometrin päässä Nokian ydinkeskustasta länteen. Suunnittelualueen pinta-ala on noin 25 hehtaaria.





Suunnittelualueen sijainti merkittynä kartalle (Maanmittauslaitos, taustakartta, 18.2.2025).

## Lähtötiedot ja suunnittelualue

### Maanomistus

Suunnittelualueella Purso Oy omistaa maan. Kaavoituksesta laaditaan maankäyttösopimus.

### Maakuntakaava

Suunnittelualueella on voimassa Pirkanmaan maakuntakaava 2040, jossa osa suunnittelualueesta on merkitty taajamatoimintojen alueeksi. Merkinnällä osoitetaan asumisen, kaupan ja muiden palvelujen, työpaikkojen sekä muiden taajamatoimintojen rakentamisalueet. Merkintä sisältää niihin liittyvät pääväyliä pienemmät liikennealueet, yhdyskuntateknisen huollon alueet, paikallisesti merkittävät

ympäristöhäiriöitä aiheuttamattomat teollisuusalueet sekä paikallisesti merkittävät virkistys- ja suojelun alueet ja ulkoilureitit.

Suunnittelumääräys: Aluetta tulee suunnitella asumisen, palvelujen ja työpaikkojen sekoittuneena alueena. Erityistä huomiota tulee kiinnittää yhdyskuntarakenteen eheyttämiseen. Yksityiskohtaisemmassa suunnittelussa on edistettävä julkisten ja kaupallisten palveluiden saavutettavuutta joukkoliikenteen, kävelyn ja pyöräilyn avulla. Uusi rakentaminen ja muu maankäyttö on sovitettava ympäristönsä tavalla, joka vahvistaa alueen omaleimaisuutta. Alueen suunnittelussa on kiinnitettävä erityistä huomiota kulttuuriympäristön, maiseman ja luontoarvojen säilymiseen. Alueen kytkeytyvyys seudullisille virkistysalueille ja ulkoilureiteille tulee ottaa huomioon.

Merkitykseltään seudullisten vähittäiskaupan suuryksikköjen koon alarajat ovat seuraavat:

- Paljon tilaa vaativan erikoistavaran kaupan osalta koon alaraja on Tampereen, Nokian, Pirkkalan, Ylöjärven, Lempäälän, Kangasalan ja Valkeakosken keskustaajamien alueella 15 000 k-m<sup>2</sup>; Akaan, Hämeenkyrön, Ikaalisten, Mänttä-Vilppulan, Oriveden, Parkanon, Sastamalan ja Virtain keskustaajamien alueella ja Mouhijärvi-Häijään alueella 7 000 k-m<sup>2</sup>.
- Keskustahakuisen kaupan eli päivittäistavarakaupan ja muun erikoistavaran kaupan osalta koon alaraja on Tampereen, Nokian, Pirkkalan, Ylöjärven, Lempäälän, Kangasalan ja Valkeakosken keskustaajamien alueella 10 000 k-m<sup>2</sup>, kuitenkin siten, että pelkän päivittäistavarakaupan koon alaraja on 5 000 k-m<sup>2</sup>; Akaan, Hämeenkyrön, Ikaalisten, Mänttä-Vilppulan, Oriveden, Parkanon, Sastamalan ja Virtain keskustaajamien alueella ja Mouhijärvi-Häijään alueella 5 000 k-m<sup>2</sup>, kuitenkin siten, että pelkän päivittäistavarakaupan koon alaraja on 3 000 k-m<sup>2</sup>.
- Muilla taajamatoimintojen alueilla koon alaraja on kaikkien kaupan laatujen osalta 3 000 k-m<sup>2</sup>.

Merkitykseltään seudullisella vähittäiskaupan suuryksiköllä tarkoitetaan myös useasta myymälästä koostuvaa vähittäiskaupan keskittymää, joka on vaikutuksiltaan verrattavissa merkitykseltään seudulliseen vähittäiskaupan suuryksikköön. Vähittäiskaupan suuryksiköiden mitoitus ja toteutus on suunniteltava siten, etteivät ne

aiheuta merkittäviä haitallisia vaikutuksia kaupan palveluverkon tasapainoiselle kehittämiselle.

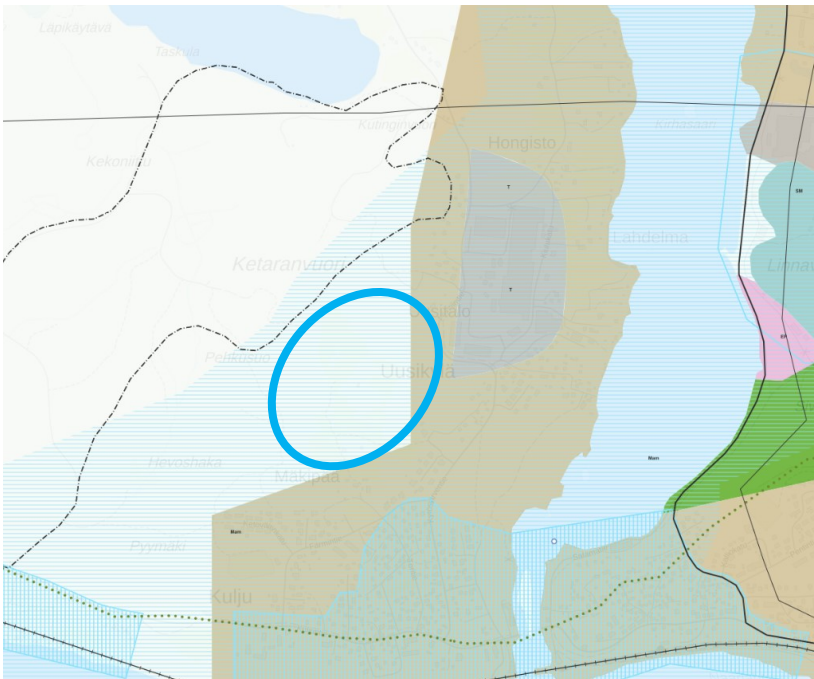
Osa suunnittelualueesta on osoitettu maaseutualueeksi. Merkinnällä osoitetaan alueet, jotka on ensisijaisesti tarkoitettu maa- ja metsätalouden ja niitä tukevien elinkeinojen käyttöön.

Suunnittelumääräys: Yksityiskohtaisemmassa suunnittelussa voidaan alueelle osoittaa vaikutuksiltaan paikallisesti merkittävää maankäyttöä.

Suunnittelualue on osa maakunnallisesti arvokasta maisema-aluetta (Mam).

Suunnittelumääräys: Alueen yksityiskohtaisemmassa suunnittelussa, rakentamisessa ja käytössä on varmistettava, että valtakunnallisesti ja maakunnallisesti merkittävät kulttuuriympäristöjen ja luonnonperinnön arvot säilyvät. Avointen maisematilojen säilymiseen ja uusien rakennuspaikkojen sijaintiin on kiinnitettävä erityistä huomiota. Maisema-alueiden kanssa päällekkäiset maakunnallisesti arvokkaat kulttuurimaisemat on esitetty kaavaselistuksen liitekartalla ”Kulttuurimaisemat”.

Lisäksi suunnittelualueella sivuaa arvokkaan geologisen muodostuman merkintä, jolla viitataan Ketaranvuoren ja Vaunuvuoren alueisiin.

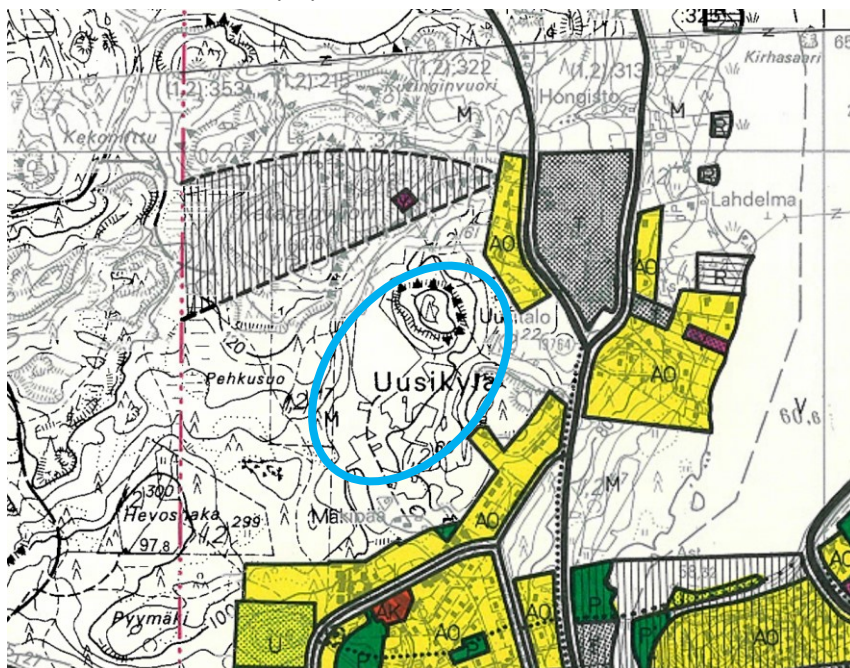


Kuva: Ote Pirkanmaan maakuntakaava 2040:stä. Suunnittelualue on merkitty sinisellä soikiolla karttaan.

Pirkanmaan maakuntahallitus on kokouksessaan 23.9.2024 päättänyt asettaa Pirkanmaan vaihemaakuntakaavan ehdotuksen nähtäville 1.11.–1.12.2024 väliseksi ajaksi. Vaihemaakuntakaavan teemana ovat elonkirjo ja energia. Vaihemaakuntakaavalla täydennetään ja muutetaan voimassa olevia Pirkanmaan maakuntakaavaa 2040 (hyväksytty 27.3.2017) ja Keski-Suomen maakuntakaavaa (hyväksytty 1.12.2017).

### **Yleiskaava**

Suunnittelualueella on voimassa vuonna 1982 hyväksytty Siuro-Linnavuori-Kulju-taajaman osayleiskaava 1985, jossa suunnittelualue on osoitettu maa- ja metsätalousalueeksi (M).



Kuva: Ote Siuro-Linnavuori-Kulju-taajaman osayleiskaava 1985:stä. Suunnittelualue on merkitty karttaan sinisellä soikiolla.

**Asemakaava**

Alueen koillisosassa on voimassa 12.9.2016 hyväksytty asemakaava, jossa alueelle on merkitty Teollisuusrakennusten korttelialue, jolla ympäristö asettaa toiminnan laadulle erityisiä vaatimuksia ja virkistysaluetta Alumiinitien lounaispuolelle.

Alueen etelä- ja länsiosassa ei ole voimassa olevaa asemakaavaa.

**Tavoitteet**

Asemakaavan tavoitteena on laajentaa alueella olemassa olevaa teollisuusaluetta asemakaavoittamattomalle alueelle ja parantaa elinkeinoelämän toimintaedellytyksiä alueelle sopivalla rakentamisella.

**Osalliset**

Nokian kaupungin rakennus- ja ympäristölautakunta, Nokian Vesi Oy, Pirkanmaan ELY-keskus, Pirkanmaan liitto, Pirkanmaan maakuntamuseo, Pirkanmaan pelastuslaitos, Turvallisuus ja kemikaalivirasto Tukes, Elenia Verkko Oyj, Purso Oy sekä kaava-alueen ja siihen rajoittuvan alueen maanomistajat tai vuokraoikeudenhaltijat ja kaikki, joiden asumiseen, työntekoon tai muihin oloihin kaava saattaa huomattavasti vaikuttaa esimerkiksi paikalliset asiantuntijayhteisöt mm. Suomen luonnonsuojeluliiton Nokian yhdistys, Siuro-seura ry, Nokian-Kuljun omakotiyhdistys.

### **Osallistumisen ja vuorovaikutuksen järjestäminen**

Asemakaavoituksen vireilletulosta kuulutetaan osallistumis- ja arviointisuunnitelman nähtäville asettamisen yhteydessä.

Asemakaavaluonnos asetetaan nähtäville kaupunkikehityspalveluiden ilmoitustaululle ja internetiin kaupungin kotisivulle. Osallisilla on oikeus kertoa mielipide kaavaluonnoksesta nähtävilläolon aikana. Kaavaluonnoksesta pyydetään tarvittavat lausunnot.

Asemakaavaehdotus asetetaan nähtäville 30 päivän ajaksi. Osallisilla on oikeus jättää muistutus kaavaehdotuksesta nähtävilläolon aikana. Kaavaehdotuksesta pyydetään tarvittavat lausunnot.

Asemakaavan hyväksyy kaupunginvaltuusto. Päätöksestä ilmoitetaan kuulutuksella kaupungin internet-sivuilla ja virallisella ilmoitustaululla. Kaupunginvaltuuston päätökseen voi hakea muutosta valittamalla 30 päivän kuluessa.

### **Kaavan vaikutusten arviointi**

Asemakaavan vaikutukset arvioidaan MRL 9 §:n, 63 §:n ja MRA 1 §:n edellyttämällä tavalla.

### **Käsittelyaikataulu**

Kaavaluonnos on tavoitteena valmistella syksyn 2024 aikana ja hyväksyä kaava kesällä 2025.

### **Valmistelu**

Asemakaava laaditaan Nokian kaupungin kaavoitusyksikössä. Suunnittelijana toimii kaavoitusarkkitehti Johanna Fingerroos (p. 040 133 4235), jolta saa tarvittaessa lisätietoja hankkeesta. Osoite: Nokian kaupunki, kaavoitusyksikkö, PL 2, 37101 Nokia. Sähköpostiosoite: etunimi.sukunimi@nokiankaupunki.fi

Nokialla 18.2.2024

Johanna Fingerroos  
kaavoitusarkkitehti