

Nokian Arontaustanmetsän alueen
LUONTOSELVITYS
2015

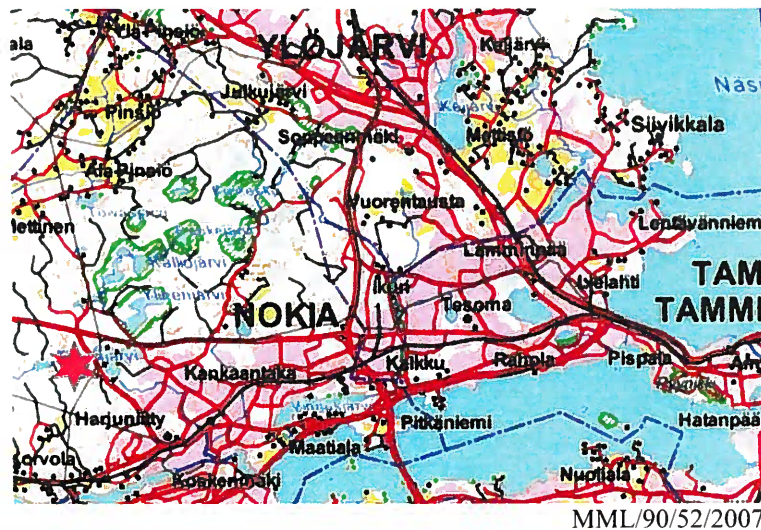


Luontoselvitys M.Ranta
Hautaantie 295
38120 SASTAMALA
p. 050-5651584
miraranta@hotmail.fi

TYÖN TAUSTAA JA ALUEEN YLEISKUVAUS

Selvityksen kohteena oleva Arontaustanmetsä sijaitsee Nokian kaupungin pohjoispuolella lähellä Tampere-Pori tietä. Alue on kooltaan noin 19 hehtaaria ja kokonaan rakentamaton metsämaata. Alueen keskelle kulkee Porin yhdystieltä alkava metsäautotie.

Tyypiltään alue on enimmäkseen tuoretta ja kuivahkoa, talousmetsäkäytössä olevaa kangasmetsää. Valtapuusto vaihtelee alueittain kuusesta mäntyyn. Alueelle on tyypillistä myös kallioiset alueet ja louhikkoisuus.



Kuva 1. Selvitysalueen sijainti suhteessa Nokian keskustaan ja Tampereen alueeseen.

Työn tarkoituksena oli selvittää alueen luontoarvot maa-aineksen ottosuunnitelman laadintaa ja lupaprosessia varten, eli selvittää sijaitseeko alueella luonnonsuojelulain, metsälain, vesilain tai EU:n luonto- tai lintudirektiivien tarkoittamia luontokohteita tai kasvi- tai eläinlajeja jotka tulee erityisesti huomioida alueen maankäyttöä suunniteltaessa.

Työ koostuu maastokäynnistä ja raportoinnista. Maastokäynti tehtiin 28.6.2015 jolloin keskityttiin selvittämään alueen kasvillisuutta ja sen ohessa havainnoimaan alueen linnustoa ja nisäkäslajistoa.

Aiemmin 11.3.2015 alueelle oli jo tehty yksi maastokäynti jossa selvitettiin alueen liito-oravatilanne ja siitä laadittiin erillinen selvitys joka on tämän raportin liitteenä (liite 2.).

Työn tekijänä molemmissa selvityksissä toimi Luontoselvitys M. Ranta/Mira Ranta.

KASVILLISUUSKUVIOT

Kasvillisuuskuvioiden numerointi vastaa liitekartassa (liite 1) olevaa numerointia. Varsinaiseen lupaprosessiin kuuluvan ns. toiminta-alueen lisäksi selvitys kattaa sitä ympäröiviä alueita siltä laajuudelta kuin katsottiin tarpeelliseksi tutkia vaikutusten arvioimiseksi.

1. Kuiva kangasmetsä

Alueella on pienialaisia kuivan kanervatyypin kangasmetsän kasvillisuuskuvioita. Ne ovat tyypiltään joko puuttomia avokalliopaljastumia tai kitukasvuista mäntyä kasvavia alueita. Pensaana kasvaa harvakseltaan pihlajaa ja katajaa. Aluskasvillisuus on laikuttaista kanervikkoa ja jäkälikköä. Seassa kasvaa puolukkaa, kangasmaitikkaa, metsälauhaa ja mustikkaa.

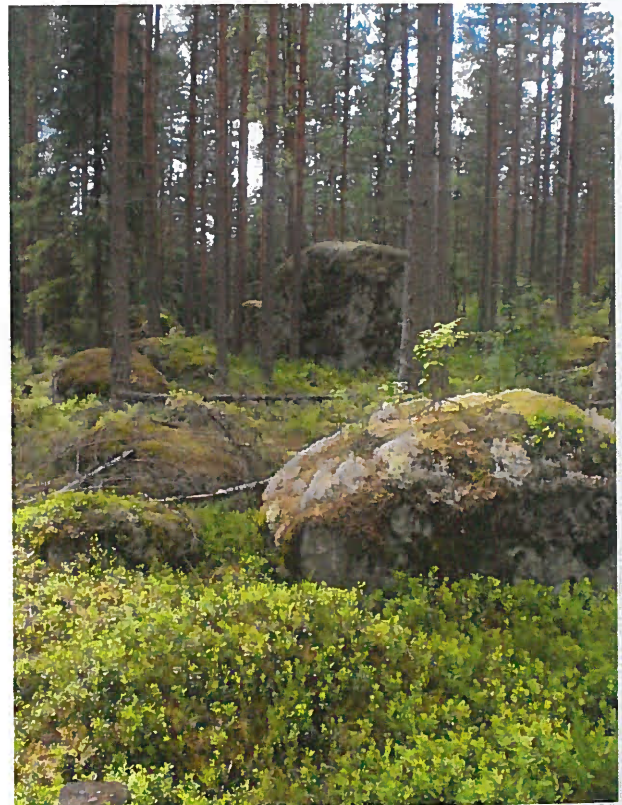
Kuva 2. Alueen korkeimmilla kohdilla kasvillisuus on paikoin jopa karrukkokankaan jäkälävaltaista kasvillisuutta.



2. Kuivahko kangasmetsä

Noin puolet alueesta lukeutuu kuivahkoon, puolukkatyypin kangasmetsään jonka valtapuulajina on mänty. Seassa kasvaa satunnaisesti kuusta ja koivua, paikoin nuorta haapaakin. Pensaskerrossessa kasvaa pihlajaa ja katajaa. Aluskasvillisuuden valtalajina on rehevänä kasvava puolukka sekä mustikka. Muina lajeina mm. oravanmarjaa, kultapiiskua, metsälauhaa, kangasmaitikkaa, variksenmarjaa ja kanervaa.

Kuva 3. Puolukkatyypin kuivahkoa mäntymetsää.



3. Tuore kangasmetsä

Yleisin kasvillisuustyypin alueella on mustikkatyypin tuore kangasmetsä. Valtapuuna kasvaa useimmiten kuusi, joskus myös mänty. Sekapuuna koivua, raitaa ja haapaa. Pensaskerroksessa pihlajaa, haapaa, vadellaa ja koivua. Mustikka on vallitseva kenttäkerroksen kasvilaji ja sen seurana kasvaa puolukkaa, oravanmarjaa, metsätähteä, metsälauhaa, sananjalkaa, vanamoaa, riidenliekoa, kevätpiippoa, kangasmaitikkaa ja valoisimmilla paikoilla kieloa, kultapiiskua ja lillukkaa.

Kuva 4. Mustikkatyypin sankkaa varttunutta kuusikkoa. Sekapuuna koivua.



4. Soistuneet alueet

Toiminta-alueen pohjoisreunalla ja eteläisimmässä osassa on lievästi soistunutta kangaskorpea. Eteläinen kuvio on koivuvaltaista korpea jonka aluskasvillisuudessa on tuoreen kankaan lajien lisäksi korpilajistoa kuten metsäkortetta, metsälvejuurta, pallosaraa, suomuurainta ja maariankämmekkää. Soistumisesta kertoo myös rahka- ja korpikarhunsammaleen esiintyminen. Pohjoisemmat kuviot ovat lievästi soistunutta kuusivaltaista korpea jossa aluskasvillisuudessa on runsaasti metsäkortetta. Sekapuuna kasvaa koivua ja mäntyä. Kuvio vaihtuu pohjoiseen mentäessä ojitetuksi suopursurämeeksi jonka valtapuuna on mänty.

Kuva 5. Soistunutta kangasmetsää toimintaalueen etelälaidalta, metsäautotiestä lounaaseen.



ALUEEN ELÄIMISTÖ

Alueen eläimistöä havainnoitiin maastokäyntien yhteydessä ja liito-oravaa koskien tehtiin erillinen selvitys varhain keväällä (liite 2). Varsinaisia näköhavaintoja tuli ainoastaan metsäjäniksestä ja oravista. Ulostehavaintoja valkohäntäkauriista sekä hirvestä, lähinnä keskittyen toiminta-alueen itäpuolella sijaitsevalle hakkuualueelle ja taimikkoon.

Alueen linnusto on tyypillistä havumetsän lintulajistoa. Laulu- ja/tai näköhavaintoja saatiin punarinnasta, laulurastaasta, peipposesta, mustarastaasta, töyhtötiäisestä, kuusitiäisestä, korpista, hippiäisestä ja puukiipijästä. Toiminta-alueen metsien ikä- ja puulajirakenne huomioiden alueella ei todennäköisesti ole erityistä arvoa kolopesijöitä ajatellen.

JOHTOPÄÄTÖKSET JA SUOSITUKSET

Selvityksen kohteena olevalta alueelta **ei löytynyt luonnonsuojelulain, metsälain, vesilain tai EU:n luonto- ja lintudirektiivien mukaisia lajeja tai arvokkaita elinympäristöjä jotka tulisi erityisesti huomioida alueen maankäyttöä suunniteltaessa.**

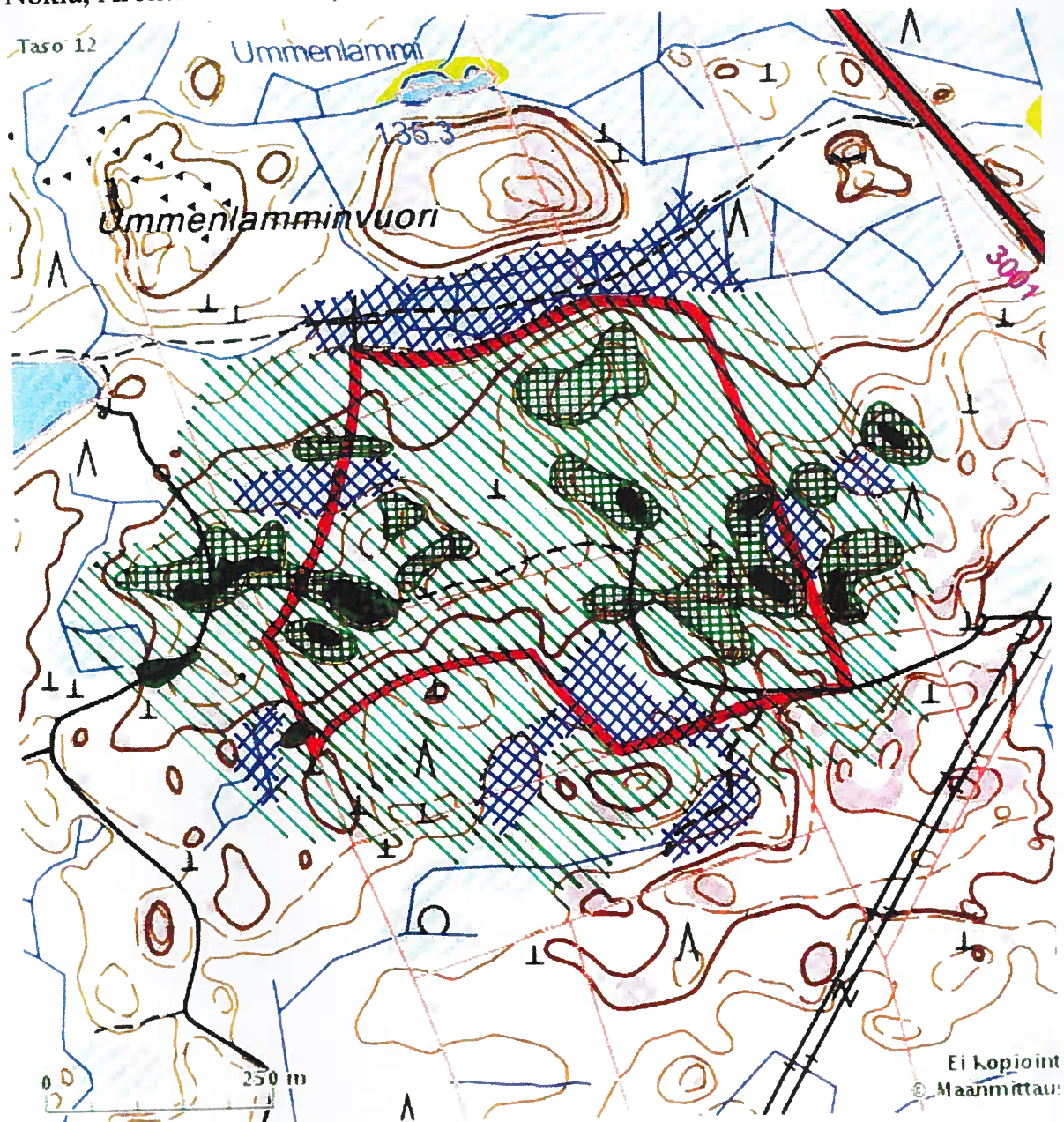
Kohteen metsät ovat varsin tavanomaista talousmetsäkäytössä olevaa kangasmetsää. Alueella on jonkin verran virkistyskäytöllistä merkitystä. Paikoin kallioinen maasto on kulunutta polkuverkoston vuoksi. Erityisesti aluetta käytetään koirien ulkoiluttamiseen, maastopyöräilyyn ja metsästyksen koska se metsäautotien ansiosta on helposti saavutettavissa oleva kohde lähellä Nokian keskustaa.



Kuva 6. Alueella on näkyvissä selkeä polkuverkosto joka risteilee kalliolta toiselle alueen halki kohti lännessä kulkevaa mökkitietä.

KASVILLISUUSKARTTA
Nokia, Arontaustanmetsä, 2015

LIITE 1



MML/90/52/2007

1. Kuiva kangasmetsä
2. Kuivahko kangasmetsä
3. Tuore kangasmetsä
4. Soistuneet alueet

— Toiminta-alueen rajaus

Nokian Arontaustanmetsän alueen
LIITO-ORAVASELVITYS
2015

Liite 2



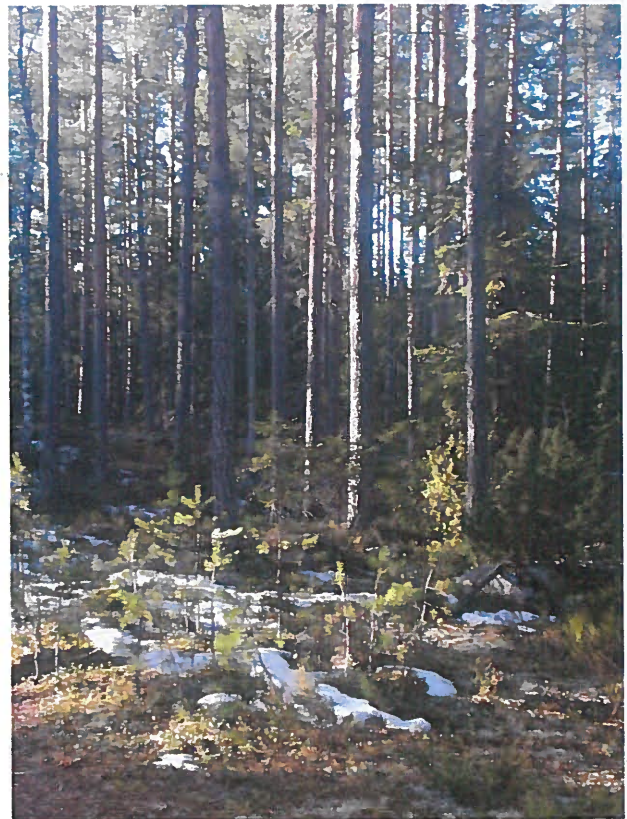
Luontoselvitys M. Ranta
Hautaantie 295
38120 SASTAMALA
p. 050-5651584
miraranta@hotmail.fi

TYÖMENETELMÄT

Maastokäynnillä alue kuljettiin systemaattisesti läpi ja erityisesti etsittiin ja tarkastettiin liito-oravalle kyseisessä kohteessa sijaitsevat soveltuvat metsäalueet, eli varttuneet kuusikot sekä varttuneet kuusivaltaiset sekametsät.

Suurempien kuusien ja kaikkien löytyneiden haapojen juurelta etsittiin merkkejä liito-oravasta, eli oravan jätöksiä/papanoita. Papanat ovat parhaiten havaittavissa varhain kevättalvella ja alkukevällä ennen kuin kasvillisuus peittää ne näkyvistä tai sade ja maatuminen hävittävät ne. Maastokäynnin aikaan lunta oli maassa vielä paikoin runsaasti ja ajankohta sen puolesta paras mahdollinen papanoiden havaitsemiseksi.

Puhtaat mäntymetsät ja mäntyvaltaiset karut kallioalueet jätettiin tarkemman tarkastelun ulkopuolelle liito-oravalle soveltumattomana elinympäristönä.



Kuva 1. Alueelle tyypillistä talousmetsäkäytössä olevaa männikköä.

TULOKSET

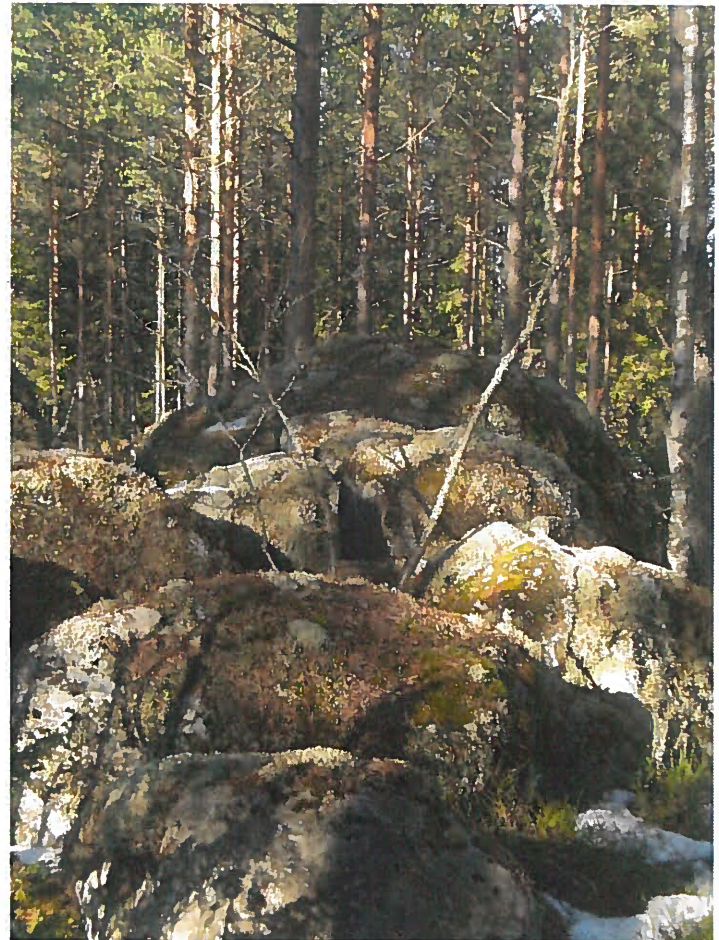
Alueella oli liito-oravalle hyvin soveltuvia elinympäristöjä niukasti, lähinnä aivan alueen itäisimmässä osassa jossa kasvaa vanhempia haapoja, sekä alueen luoteisosassa jossa on tuoretta kuusi-mäntysekametsää ja haapoja.

Selvitysalueelta tai sen välittömästä lähiympäristöstä ei kuitenkaan löytynyt mitään merkkejä liito-oravan oleskelusta alueella.

SUOSITUKSET

Työn yhteydessä pyydettiin arviota mitä muita asioita alueella pitäisi tulevan maastokauden aikana selvittää jotta alueen luontoarvot tulevat riittävän kattavasti selvitettyä. Alue on suurimmaksi osaksi hyvin tyypillistä kuivahkoa, osin kallioista mäntymetsää joka on talousmetsäkäytössä. Alueelle on alustavasti sovittu kesällä 2015 tehtävän kasvillisuus selvitys jossa selvitetään kasvillisuustyyppikuviot sekä mahdolliset luonnonsuojelulain, metsälain, vesilain tai EU:n luontodirektiivien mukaiset, alueen käyttöä suunniteltaessa huomioon otavat kohteet.

Kasvillisuus selvityksen maastokäyntien yhteydessä havainnoidaan samalla alueen elämistöä. Erillistä linnustoselvitystä, lepakkoselvitystä tai hyönteisselvityksiä en näe tarpeelliseksi tehdä kohteen luonteen huomioiden.



Kuva 2. Louhikkoista mäntymetsää alueen keskiosasta.