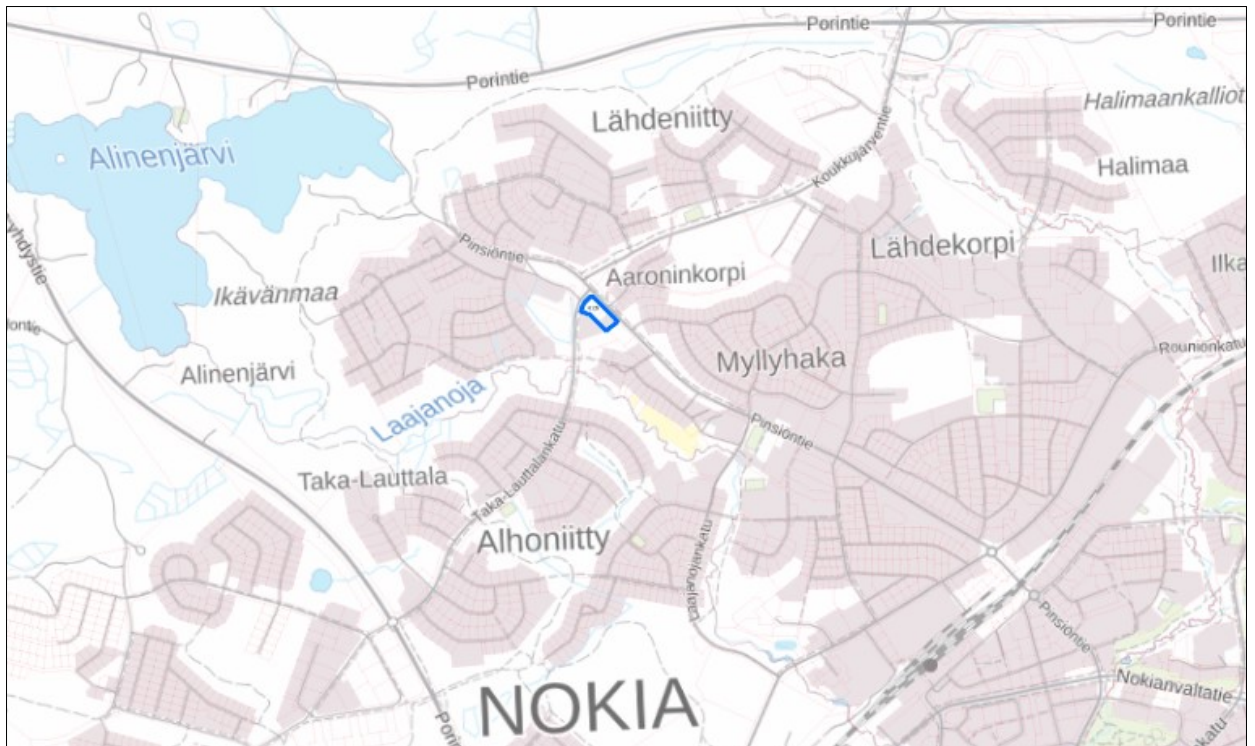


ASEMAKAAVAN MUUTOKSEN SELOSTUS

PINSIÖNTIE 46 JA TAKA-LAUTTALANKATU 2



Kaava-alueen sijainti kartalla (Maanmittauslaitoksen taustakartta 9.1.2025)

Kaupunkikehityslautakunta xx.xx.xxxx §,
Kaupunginhallitus
Kaupunginvaltuusto

NOKIAN KAUPUNKI
KAAVOITUSYKSIKKÖ
(tweb: NOK/14/2025)

1 Perus- ja tunnistetiedot

Kaavaselostus koskee 20.1.2025 päivättyä asemakaavan muutosta.

Asemakaavan muutos koskee Nokian kaupungin 4. kaupunginosan korttelia 130.

Asemakaavan muutoksella muodostuvat Nokian kaupungin 4. kaupunginosan korttelin 130 osa.

Asemakaavan yhteydessä hyväksytään sitova tonttijako.

Asemakaavoituksen vireilletulosta on ilmoitettu kuulutuksella 9.1.2025.

Kaavan laatija: Nokian kaupunki, kaupunkikehityspalvelut, kaavoitusyksikkö, kaavasuunnittelija Minna Aittola.

1.1 Kaava-alueen sijainti

Kaava-alue sijaitsee Pinsiöntien ja Taka-Lauttalankadun risteysalueen eteläpuolella noin 2,5 km Nokian keskustasta Pirkkalaistorilta koilliseen.

1.2 Kaavan nimi ja tarkoitus

1.3 Luettelo selostuksen liiteasiakirjoista

- Osallistumis- ja arviointisuunnitelma
- Asemakaavan seurantalomake.
- Ote ajantasa-asemakaavasta.
- Ote asemakaavan hakemistokartasta.

1.4 Luettelo muista kaavaa koskevista asiakirjoista, taustaselvityksistä ja lähdemateriaalista

- Nokian kaupungin varikon asemakaavamuutoksen meluselvitys, Sitowise Oy 2019
- Varikon alueen PIMA-selvitystilanne, Ramboll Oy, 2017

- Maaperän haitta-ainetutkimus, Ramboll Oy, 2017
- Kaupungin varikkoalueen maaperäselvitys lausunto, FCG Group, 2008
- Maaperän pilaantumisselvitys, Jokipolventie 18-24, Dekati measurements Oy 2003
- Pilaantuneen maa-alueen puhdistustyön loppuraportti, Geotesti Oy, 2002
- Päätös pilaantuneen maan puhdistamisesta, Pirkanmaan Ympäristökeskus, 2002

2 Tiivistelmä

Kaava-alue sijaitsee Pinsiöntien ja Taka-Lauttalankadun risteysalueen eteläpuolella noin 2,5 km Nokian keskustasta Pirkkalaistorilta koilliseen. Kaavoitettavana alueena on kiinteistöt 536-4-130-3 ja 536-4-130-5. Asemakaavan muutoksen tavoitteena on laajentaa lähipalvelurakennusten korttelialuetta ja tarkastella rakennusoikeuden määrän nostamista.

3 Lähtökohdat

3.1 Selvitys suunnittelualueen oloista

3.1.1 Suunnittelualueen yleiskuvaus

Suunnittelualue sijaitsee Pinsiöntien ja Taka-Lauttalankadun kulmauksessa. Alueella on toiminut kaupungin varikko, joka on siirretty toisaalle. Varikon vanhat rakennukset on purettu suunnittelualueen kahta rakennusta lukuun ottamatta. Suunnittelualueen viereinen lähipalvelurakennusten korttelialueen tontti 4 on rakentunut, mutta muilta osin kortteli ei ole vielä rakentunut.

Alueen lähiympäristössä on laajalti omakotiasutusta puistoalueineen. Kaava-alueesta luoteeseen sijaitsee kaksi teollisuustoimintojen tonttia.

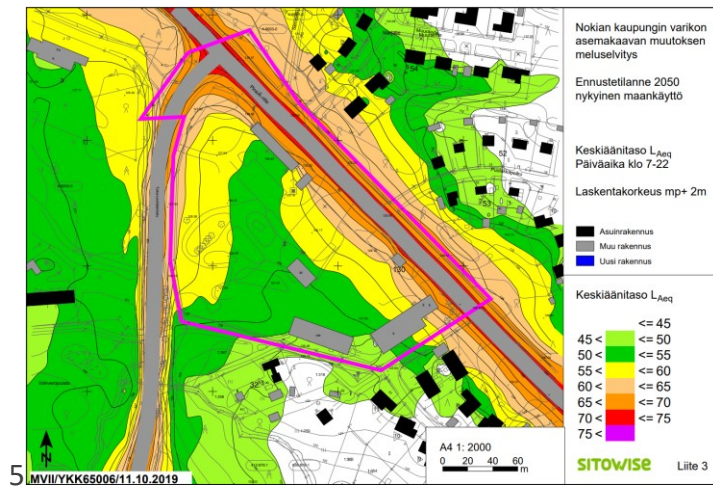


Kuva 1: Kaava-alueen rajaus merkittynä vuonna 2024 otettuun ilmakehuvaan (Nokian kaupunki)

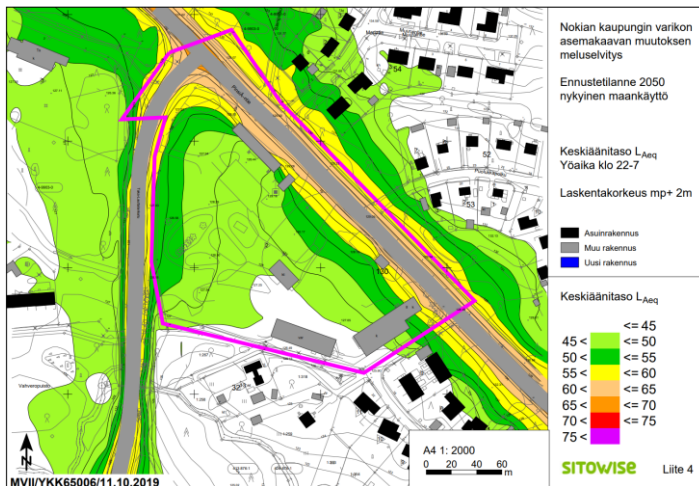
3.1.2 Luonnonympäristö, ympäristönsuojelu ja ympäristöhäiriöt

Kaava-alueella ei ole luontoarvoja.

Sitowise Oy:n laatiman meluselvityksen mukaan Pinsiöntien ja Taka-Lauttalankadun liikenteestä aiheutuu liikennemelua, joka tulee huomioida alueen suunnittelussa.



Kuva 2: Meluselvityksen ennustetilanne 2050 päivääikaan (Sitowise Oy, 2019)



Kuva 3: Meluselvityksen ennustetilanne 2050 yöaikaan (Sitowise Oy, 2019)

3.1.3 Rakennettu ympäristö

Kaava-alueelle on rakennettu vuonna 2007 tilapäinen neuvolarakennus (401 k-m²). Kuvassa alla neuvolarakennus, toimistorakennus (vanha mehustamo) ja radiomaston alaosa. Alla olevan kuvan ottamisen jälkeen vuoden 2024 aikana maston yhteyteen on rakennettu laitetila. Vanhan mehustamon (punainen rakennus) purkamiselle on myönnetty lupa joulukuussa 2024.



Kuva 4: Suunnittelualan rakennukset vuonna 2019 otetussa kuvassa (kuva: Jorma Hakola)



Kuva 5: Suunnittelualan rakennukset vuonna 2024 otetussa ilmakuvassa. Ilmakuvassa näkyy myös maston laiteteila (Nokian kaupunki 2024).

3.1.4 Rakennettu kulttuuriympäristö ja muinaismuistot

Alueella ei ole suojeltavia kohteita.

3.1.5 Maanomistus

Kaava-alueen kiinteistöt ovat Nokian kaupungin omistuksessa.

3.1.6 Liikenne

Suunnittelualueelle on hyvät liikenneyhteydet, sillä se rajautuu Pinsiöntiehen ja Taka-Lauttalankatuun. Suunnittelualue on saavutettavissa myös jalankululla ja pyöräilyllä sekä joukkoliikenteellä. Sekä Pinsiöntiellä että Taka-Lauttalankadulla on jalankulun ja pyöräilyn väylä. Lähimmät joukkoliikenteen pysäkit ovat suunnittelualan kohdalla Taka-Lauttalankadulla.

3.1.7 Tekninen huolto

Alueella on kunnallistekniikka.

3.2 Suunnittelutilanne

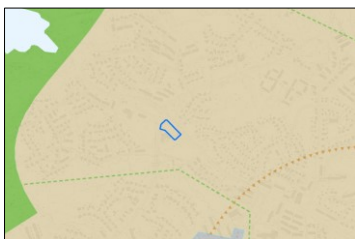
3.2.1 Kaava-aluetta koskevat suunnitelmat, päätökset ja selvitykset

Maakuntakaava

Suunnittelualueella on voimassa vuonna 2017 hyväksytty Pirkanmaan maakuntakaava 2040, jossa suunnittelualue on merkitty taajamatoimintojen alueeksi. Merkinnällä osoitetaan asumisen, kaupan ja muiden palvelujen, työpaikkojen sekä muiden

taajamatoimintojen rakentamisalueet. Merkintä sisältää niihin liittyvät pääväyliä pienemmät liikennealueet, yhdyskuntateknisen huollon alueet, paikallisesti merkittävät ympäristöhäiriöitä aiheuttamattomat teollisuusalueet sekä paikallisesti merkittävät virkistys- ja suojelun alueet ja ulkoilureitit.

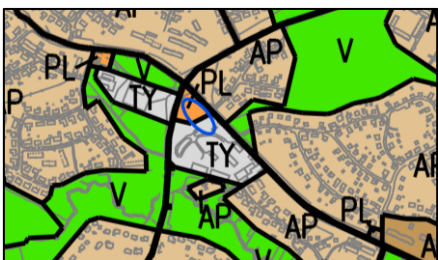
Aluetta tulee suunnitella asumisen, palvelujen ja työpaikkojen sekoittuneena alueena. Erityistä huomiota tulee kiinnittää yhdyskuntarakenteen eheyttämiseen. Yksityiskohtaisemmassa suunnittelussa on edistettävä julkisten ja kaupallisten palveluiden saavutettavuutta joukkoliikenteen, kävelyn ja pyöräilyn avulla. Uusi rakentaminen ja muu maankäyttö on sovitettava ympäristöönsä tavalla, joka vahvistaa alueen omaleimaisuutta. Alueen suunnittelussa on kiinnitettävä erityistä huomiota kulttuuriympäristön, maiseman ja luontoarvojen säilymiseen. Alueen kytkeytyvyys seudullisille virkistysalueille ja ulkoilureiteille tulee ottaa huomioon.



Kuva 6: Ote Pirkanmaan maakuntakaava 2040:stä. Suunnittelualue on merkitty karttaan sinisellä rajauksella.

Yleiskaava

Suunnittelalueella on voimassa Keskustaajan osayleiskaava 2010, jossa suunnittelualueelle on osoitettu lähipalvelujen aluetta (PL) sekä teollisuusaluetta (TY), jolla ympäristö asettaa toiminnan laadulle erityisiä vaatimuksia.



Kuva 7: Ote Keskustaajaman osayleiskaava 2010:stä. Suunnittelualueen sijainti on merkitty karttaan sinisellä rajauksella.

Asemakaava

Alueella on voimassa vuonna 2020 hyväksytty asemakaava (4:127), jossa suunnittelualueelle on osoitettu lähipalvelurakennusten korttelialuetta (PL) sekä autopaikkojen korttelialuetta (LPA). Lähipalvelurakennusten korttelialueen tontille on osoitettu rakennusoikeutta 1500 k-m² ja kerrosluvuksi on osoitettu II. Tontille on osoitettu rakennusala, jonka Pinsiöntien puoleiselle reunalle on osoitettu määräys rakennuksen ulkoseinien sekä ikkunoiden ja muiden rakenteiden ääneneristävydestä liikennemelua vastaan. Ääneneristävyden tulee olla vähintään 32 dBA. Tontin koilliskulmaan on osoitettu alueen sisäiselle huoltoliikenteelle varattu alueen osa (h). Autopaikkojen korttelialueen tontille on osoitettu teknisen huollon laitetta, kuten jätevesipumppaamoja tai sähkömuuntamoja varten varattu alueen osa (et). Tontin kaakkoisosaan on osoitettu ajoyhteys. Lähipalvelujen ja autopaikkojen korttelialueiden tonteille on osoitettu yleiselle jalankululle ja polkupyöräilylle varattua alueen osaa (pp). Lisäksi sekä Pinsiöntien että Taka-Lauttalankadun puolelle on osoitettu katualueen rajan osaa, jonka kohdalta ei saa järjestää ajoneuvoliittymää.



Kuva 8: Ote ajantasa-asemakaavasta. Suunnittelualue merkitty karttaan sinisellä rajauksella.

4 Asemakaavan suunnittelun vaiheet

4.1 Asemakaavan suunnittelun tarve

Asemakaavan muutoksen tavoitteena on laajentaa lähipalvelurakennusten korttelialuetta ja tarkastella rakennusoikeuden määrän nostamista.

Alueelle sijoittuu todennäköisemmin muita kuin kaupallisia palveluja, joten autopaikkojen tilan tarve on vähentynyt.

4.2 Osallistuminen ja yhteistyö

4.2.1 Osalliset

Osallisia ovat naapurikiinteistöjen omistajat, Pirkanmaan ELY-keskus, Nokian kaupungin rakennus- ja ympäristölautakunta sekä kaikki, joiden asumiseen, työntekoon tai muihin oloihin kaava saattaa huomattavasti vaikuttaa.

4.2.2 Vireilletulo

Asemakaavamuutos on laitettu vireille Nokian kaupungin aloitteesta.

Asemakaavoituksen vireilletulosta on ilmoitettu kuulutuksella 9.1.2025.

4.2.3 Osallistuminen ja vuorovaikutusmenettelyt

Asemakaavan muutos asetetaan nähtäville luonnosvaiheessa ja ehdotusvaiheessa osallisten kuulemista ja tarvittavia lausuntoja varten. Luonnos on nähtävillä yhtä aikaa osallistumis- ja arviointisuunnitelman kanssa.

Pirkanmaan ELY-keskukselle ja Nokian kaupungin rakennus- ja ympäristölautakunnalle annetaan mahdollisuus lausunnon antamiselle. Hankkeesta pyydetään mahdollisesti myös muita tarvittavia lausuntoja.

Luonnoksesta saatu palaute huomioidaan asemakaavan ehdotusta valmisteltaessa.

4.2.4 Viranomaisyhteistyö

4.3 Asemakaavan tavoitteet

4.4 Asemakaavaluonnos

Kaavaluonnos pidetään laatimisvaiheen mielipiteiden kuulemista varten nähtävillä kaupungin virastotalon ilmoitustaululla ja Internetissä kaupungin kotisivulla xx.xx. - xx.xx.2025. Asiasta kuulutetaan Nokian Uutisissa. Lisäksi asiasta ilmoitetaan kirjeitse kohdealueen maanomistajille ja naapureille. Kaavaluonnoksesta pyydetään lausunnot Rakennus- ja ympäristölautakunnalta sekä ELY-keskukselta.

4.5 Asemakaavaehdotus

Kaavaehdotus pidetään julkisesti nähtävillä kaupungin virastotalon ilmoitustaululla ja internetissä kaupungin kotisivulla. Kaavaehdotuksesta pyydetään tarvittavat lausunnot.

4.6 Suunnitteluvaiheiden käsittelyt ja päätökset

9.1.2025 vireilletulokuulutus.

5 Asemakaavan kuvaus

5.1 Kaavan rakenne

Kaavaluonnoksessa suunnittelualueelle on merkitty lähipalvelurakennusten korttelialuetta (PL) sekä autopaikkojen korttelialuetta (LPA).

Lähipalvelurakennusten korttelialueen pinta-ala on noin 4800 m². Suurin sallittu kerrosluku on kaksi (II) ja rakennusoikeutta on 2400 k-m². Tontille on osoitettu rakennusala, jonka Pinsiöntien puoleiselle reunalle on osoitettu määräys rakennuksen ulkoseinien sekä ikkunoiden ja muiden rakenteiden ääneneristäväydestä liikennemelua vastaan. Ääneneristäväyden tulee olla vähintään 32 dBA.

Autopaikkojen korttelialueelle on osoitettu teknisen huollon laitetta, kuten jätevesipumppaamaa tai sähkömuuntamoaa varten varattu alueen osa (et) sekä yleiselle jalankululle ja polkupyöräilylle varattu alueen osa, jolla tontille ajo on sallittu. Autopaikkojen korttelialueen autopaikat on tarkoitettu korttelin 130 tonttien 4 ja 12 autopaikkoja varten. Autopaikkojen korttelialueelta on sallittua järjestää ajoyhteys korttelin 130 tonteille 4, 11 ja 12.

Lähipalvelujen ja autopaikkojen korttelialueiden tonttien lounaisreunalle on osoitettu yleiselle jalankululle ja polkupyöräilylle varattua alueen osaa (pp). Lisäksi sekä Pinsiöntien että Taka-Lauttalankadun puolelle on osoitettu katualueen rajan osaa, jonka kohdalta ei saa järjestää ajoneuvoliittymää.

Kaavan muissa määräyksissä on määrätty, että autopaikkoja tulee rakentaa toimisto-, palvelu-, liike- ja asuintiloille 1 ap/60 ke-m², sosiaaliselle ja senioriasumiselle 1 ap / 90 ke-m² sekä opiskelija-, palvelu- ja erityisasumiselle 1 ap / 120 ke-m². Alueella mahdollisesti havaittava pilaantunut maaperä tulee puhdistaa alle valtioneuvoston asetuksen 214/2007 mukaisen alemman ohjearvon.

Autopaikkojen korttelialueen tontin 13 autopaikat on tarkoitettu korttelin 130 tonttien 4 ja 12 autopaikkoja varten. Autopaikkojen korttelialueelta on sallittua järjestää ajoyhteys korttelin 130 tonteille 4, 11 ja 12.

Hulevedet tulee ensisijaisesti imeyttää ja toissijaisesti viivyttaa tonttialueella ennen johtamista hulevesiviemäriin tai Laajanojaan. Pysäköintialueiden hulevedet tulee johtaa öljynerottimien kautta. Lähipalvelujen pysäköintialueen hulevedet saa johdattaa yleiselle jalankululle ja pyöräilylle varatun alueen kautta Taka-Lauttalankadun hulevesiliittymään.

Rakennusluvan yhteydessä on selvityksellä osoitettava, että rakennusten ulkoalueilla ja sisätiloissa melutaso ei ylitä valtioneuvoston 29.10.1992 melutasojen ohjearvoista antaman päätöksen mukaisia rajoja. Vaadittavat melusuojaukset on osoitettava rakennusluvan yhteydessä.

5.2 Kaavan vaikutukset

Asemakaavamuutoksella ei ole vaikutusta luontoarvoihin. Alueella ei varikkotoiminnan jäljiltä ole luontoarvoja

Alue on osa Laajanojan valuma-alueita. Kaavassa määrätään, että sen hulevedet tulee ensisijaisesti imeyttää ja toissijaisesti viivyttaa tonttialueella ennen johtamista hulevesiverkostoon ja Laajanojaan. Lisäksi pysäköintialueen hulevedet tulee johtaa öljynerottimien kautta, joten merkittäviä vaikutuksia Laajanojan vesistöön ei ole. Alueen rakentumisella ei ole merkittäviä vaikutuksia kulttuurihistoriallisiin arvoihin eikä muinaisjäännöksiin.

Asemakaavan muutoksen myötä autopaikoille tarkoitettu alue vähenee ja autopaikat täytyy osoittaa enimmäkseen lähipalvelurakentamisen tonteille. Liikenteen kasvu voi siten olla pienempää asemakaavan muutoksen myötä kuin tällä hetkellä voimassa olevan asemakaavan toteuduttua.

6 Asemakaavan toteutus

Asemakaava voidaan toteuttaa, kun asemakaava saa lainvoiman. Tarkempi rakentamisaikataulu ei ole tiedossa.

Nokia 20.1.2025

Minna Aittola
Kaavasuunnittelija

Kari Stenlund
Maankäyttöjohtaja

OSALLISTUMIS- JA ARVIOINTISUUNNITELMA

Hanke

Asemakaavan muutos Nokian kaupungin 4. kaupunginosan korttelissa 130.
(tweb: NOK/14/2025)

Aloite

Asemakaavan laatiminen on käynnistetty Nokian kaupungin aloitteesta.

Suunnittelualue

Kaava-alue sijaitsee Pinsiöntien ja Taka-Lauttalankadun risteysalueen eteläpuolella noin 2,5 km Nokian keskustasta Pirkkalaistorilta koilliseen.



Kuva: Kaava-alueen sijainti kartalla (Maanmittauslaitoksen taustakartta 9.1.2025)

Lähtötiedot ja nykytilanne

Maanomistus

Kaava-alue on Nokian kaupungin omistuksessa.

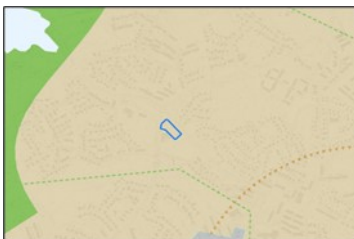
Maakuntakaava

Suunnittelualueella on voimassa vuonna 2017 hyväksytty Pirkanmaan maakuntakaava 2040, jossa suunnittelualue on merkitty taajamatoimintojen alueeksi. Merkinnällä osoitetaan asumisen, kaupan ja muiden palvelujen, työpaikkojen sekä muiden taajamatoimintojen rakentamisalueet. Merkintä sisältää niihin liittyvät pääväyliä

TÄÄLLÄ SYNTYY TTA.

pienemmät liikennealueet, yhdyskuntateknisen huollon alueet, paikallisesti merkittävät ympäristöhäiriöitä aiheuttamattomat teollisuusalueet sekä paikallisesti merkittävät virkistys- ja suojelun alueet ja ulkoilureitit.

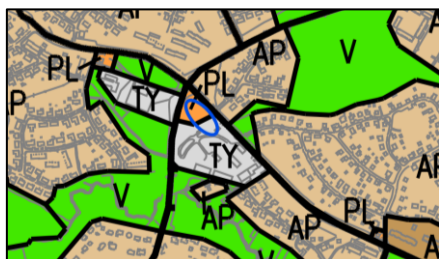
Aluetta tulee suunnitella asumisen, palvelujen ja työpaikkojen sekoittuneena alueena. Erityistä huomiota tulee kiinnittää yhdyskuntarakenteen eheyttämiseen. Yksityiskohtaisemmassa suunnittelussa on edistettävä julkisten ja kaupallisten palveluiden saavutettavuutta joukkoliikenteen, kävelyn ja pyöräilyn avulla. Uusi rakentaminen ja muu maankäyttö on sovitettava ympäristöönsä tavalla, joka vahvistaa alueen omaleimaisuutta. Alueen suunnittelussa on kiinnitettävä erityistä huomiota kulttuuriympäristön, maiseman ja luontoarvojen säilymiseen. Alueen kytkeytyvyys seudullisille virkistysalueille ja ulkoilureiteille tulee ottaa huomioon.



Kuva: Ote Pirkanmaan maakuntakaava 2040:stä. Suunnittelualue on merkitty karttaan sinisellä rajauksella.

Yleiskaava

Suunnittelualueella on voimassa Keskustaajan osayleiskaava 2010, jossa suunnittelualueelle on osoitettu lähipalvelujen aluetta (PL) sekä teollisuusaluetta (TY), jolla ympäristö asettaa toiminnan laadulle erityisiä vaatimuksia.



Kuva: Ote Keskustaajaman osayleiskaava 2010:stä. Suunnittelualueen sijainti on merkitty karttaan sinisellä rajauksella.

Asemakaava

Alueella on voimassa vuonna 2020 hyväksytty asemakaava (4:127), jossa suunnittelualueelle on osoitettu lähipalvelurakennusten korttelialuetta (PL) sekä autopaikkojen korttelialuetta (LPA). Lähipalvelurakennusten korttelialueen tontille on osoitettu rakennusoikeutta 1500 k-m² ja kerrosluvuksi on osoitettu II. Tontille on

osoitettu rakennusala, jonka Pinsiöntien puoleiselle reunalle on osoitettu määräys rakennuksen ulkoseinien sekä ikkunoiden ja muiden rakenteiden ääneneristävydestä liikennemelua vastaan. Ääneneristävyden tulee olla vähintään 32 dBA. Tontin koilliskulmaan on osoitettu alueen sisäiselle huoltoliikenteelle varattu alueen osa (h). Autopaikkojen korttelialueen tontille on osoitettu teknisen huollon laitetta, kuten jätevesipumppaamoja tai sähkömuuntamoja varten varattu alueen osa (et). Tontin kaakkoisosaan on osoitettu ajoyhteys. Lähipalvelujen ja autopaikkojen korttelialueiden tonteille on osoitettu yleiselle jalankululle ja polkupyöräilylle varattua alueen osaa (pp). Lisäksi sekä Pinsiöntien että Taka-Lauttalankadun puolelle on osoitettu katualueen rajan osaa, jonka kohdalta ei saa järjestää ajoneuvoliittymää.



Kuva: Ote ajantasa-asemakaavasta. Suunnittelualue merkitty karttaan sinisellä rajauksella.

Tavoitteet

Asemakaavan muutoksen tavoitteena on laajentaa lähipalvelurakennusten korttelialuetta ja tarkastella rakennusoikeuden määrän nostamista.

Osalliset

Osallisia ovat naapurikiinteistöjen omistajat, Pirkanmaan ELY-keskus, Nokian kaupungin rakennus- ja ympäristölautakunta sekä kaikki, joiden asumiseen, työntekoon tai muihin oloihin kaava saattaa huomattavasti vaikuttaa.

Osallistuminen ja vuorovaikutuksen järjestäminen

Asemakaavoituksen vireilletulosta on ilmoitettu kuulutuksella 9.1.2025.

Osallistumis- ja arviointisuunnitelma pidetään nähtävillä koko kaavaprosessin ajan. Asemakaavaluonnos asetetaan nähtäville kaupunkikehityspalveluiden ilmoitustaululle ja internetiin kaupungin kotisivulle. Osallisilla on oikeus jättää mielipide luonnoksesta

TÄÄLLÄ SYNTYY  TTA.

nähtävilläolon aikana. Nähtävilläolosta tiedotetaan lehtikuulutuksella Nokian Uutisissa. Lisäksi asiasta ilmoitetaan kirjeitse kohdealueen naapurikiinteistöjen omistajille sekä Pirkanmaan ELY-keskukselle. Kaavaluonnoksesta pyydetään lausunto Nokian kaupungin rakennus- ja ympäristölautakunnalta ja Pirkanmaan ELY-keskukselta. Lisäksi pyydetään tarvittaessa myös muita lausuntoja. Luonnoksesta saatu palaute huomioidaan asemakaavan ehdotusta valmisteltaessa.

Asemakaavaehdotus asetetaan nähtäville vähintään 30 päivän ajaksi. Osallisilla on oikeus jättää muistutus kaavaehdotuksesta nähtävilläolon aikana. Nähtävilläolosta tiedotetaan kaupungin internet-sivuilla ja virallisella ilmoitustaululla. Lisäksi kaavasta tiedotetaan kirjein muussa kunnassa asuvia maanomistajia. Kaavaehdotuksesta pyydetään tarvittavat lausunnot.

Asemakaavan muutoksen hyväksyy kaupunginvaltuusto. Päätöksestä ilmoitetaan kuulutuksella kaupungin internet-sivuilla ja virallisella ilmoitustaululla. Kaupunginvaltuuston päätökseen voi hakea muutosta valittamalla 30 päivän kuluessa.

Kaavan vaikutusten arviointi

Asemakaavan vaikutukset arvioidaan Alueidenkäyttölain 9 §:n ja MRA 1 §:n edellyttämällä tavalla.

Käsittelyaikataulu

Kaavaluonnos on tavoitteena asettaa nähtäville alkuvuodesta 2025 ja kaavaehdotus keväällä 2025.

Valmistelu

Kaavamuutos laaditaan Nokian kaupungin kaavoitusyksikössä. Suunnittelijana toimii kaavasuunnittelija Minna Aittola (p. 044 486 0991), jolta saa tarvittaessa lisätietoja hankkeesta. Osoite: Nokian kaupunki, kaavoitusyksikkö, PL 2, 37101 Nokia. Sähköpostiosoite: etunimi.sukunimi@nokiankaupunki.fi

Nokialla 20.1.2025

Minna Aittola
kaavasuunnittelija