

ASEMAKAAVAN JA ASEMAKAAVAMUUTOKSEN SELOSTUS SEKÄ OSALLISTUMIS- JA ARVIOINTISUUNNITELMA 13. KAUPUNGINOSA LINNAVUORI, ENERGIAHUOLLON ALUE TWEB: NOK/617/05.00.02/2023

Kuva: Kuvassa maanmittauslaitoksen taustakartalla sinisellä rajauksella esitetty kaava-alue sijaitsee noin 3 km Siuron keskustasta koilliseen.



TIIVISTELMÄ

Linnavuoren kaupunginosassa on tarkoitus muodostaa energiahuollon korttelialuetta Linnavuoren teollisuusalueen pohjoispuolelle ja samassa yhteydessä lisätä omakotitontteja Huhtalevonkadun päähän ja kehittää katuyhteyksiä. Energiahuollon korttelialueille on suunnitteilla uusi sähköasema Linnavuoreen ja sähkövarasto. Samassa yhteydessä viheralueilla huomioidaan luontoarvot.

SUUNNITTELUVAIHEET

ALOITUS	vireilletulokuulutus	12.6.2023
VALMISTELU	Kaupunkikehityslautakunta	31.10.2023 § 273, 10.12.2024 §
HYVÄKSYNTÄ	Kaupunginhallitus	
	Kaupunginvaltuusto	
VALMIS	Voimaantulokuulutus	

Kaavoitusviranomainen: Nokian kaupunginvaltuusto

Kaavan laatija: Nokian kaupunki, kaupunkikehityslautakunta, kaavoitusyksikkö

Yhteyshenkilö: projektiarkkitehti Jorma Hakola p. 0503958759,

sähköposti: etunimi.sukunimi@nokiankaupunki.fi

0 OSALLISTUMIS- JA ARVOINTISUUNNITELMA

0.1 Suunnittelualue

Asemakaavan muutos koskee 13. kaupunginosan, Linnavuori katualuetta ja kiinteistön 536-418-1-108 osaa.

Kuva: Kuvassa alla on kaava-alueen alustava sijainti esitetty maanmittauslaitoksen Ilmakuvaotteessa sinisellä rajauksella.



0.2 Asemakaavan suunnittelun tavoite

Asemakaavatyön tavoitteena on muodostaa energiahuollon korttelialuetta Linnavuoren teollisuusalueen pohjoispuolelle ja samassa yhteydessä lisätä omakotitontteja Huhtalevonkadun päähän ja kehittää katuyhteyksiä. Energiahuollon korttelialueille on suunnitteilla uusi sähköasema Linnavuoreen ja sähkövarasto.

0.3 Osalliset

Osallisia ovat Nokian kaupungin rakennus- ja ympäristölautakunta, Pirkanmaan ELY-keskus, Pirkanmaan aluepelastuslaitos, Pirkanmaan maakuntamuseo, Pirkanmaan liitto, Tukes. Kaava-alueen ja siihen rajoittuvan alueen maanomistajat tai vuokraoikeudenhaltijat.

Lisäksi osallisia ovat kaikki ne, joiden asumiseen, työntekoon tai muihin oloihin kaava saattaa huomattavasti vaikuttaa: Tällaisia ovat mm. kaavan vaikutusalueen asukkaat sekä vaikutusalueella toimivat yritykset, elinkeinonharjoittajat, yritysten työntekijät ja yhdistykset.

0.4 Osallistuminen ja vuorovaikutusmenettely

- **Aloitus:** Asian vireilletulo ilmoitetaan kuulutuksella tai kaavoituskatsauksessa, laaditaan osallistumis- ja arviointisuunnitelma.
- **Valmistelu:** Valmisteluasiakirjat / kaavaluonnos, OAS, Kaupunkikehityslautakunta päättää valmisteluaineiston nähtäville asettamisesta, kuulutus ja nähtäville tulo, > **mielipiteet ja lausunnot**
- **Ehdotus:** Valmisteluvaiheen palaute, kaava-asiakirjat. Kaupunkikehityslautakunta päättää ehdotuksen nähtäville asettamisesta, kuulutus ja nähtäville tulo, > **muistutukset**.
- **Maankäyttösopimus:** Hankkeesta laaditaan maankäyttö- ja luovutus sopimus.
- **Valmis:** Asemakaavan muutoksen hyväksyy Nokian kaupunginvaltuusto, > **valitusmahdollisuus**, voimaantulokuulutus

0.5 Tiedottaminen, yhteystiedot, palaute

Aineistojen nähtävillä pidosta tiedotetaan kuulutuksilla, jotka julkaistaan kaupungin virallisella ilmoitustaululla (kaupungintalo Harjukatu 23) ja kaupungin Internet-sivuilla osoitteessa <https://www.nokiankaupunki.fi/kuulutukset/> ja lisäksi vireille tulo ja valmisteluvaihe Nokian Uutiset-lehdessä.

Nähtävillä olevaan kaava-aineistoon voi tutustua kaupungin virastotalon (Harjukatu 21) 3. krs ilmoitustaululla tai kaupungin Internet-sivuilla osoitteessa <https://www.nokiankaupunki.fi/asuminen-ja-ymparisto/kaavoitus-ja-maankaytto/nahtavilla-olevat-kaavat/>

0.6 Mielipiteet, muistutukset ja lausunnot

Kaava-aineiston nähtävillä olo aikana voi kaavaluonnoksesta ja kaavaehdotuksesta antaa palautetta. Palautteen anto osoite on Nokian kaupunki, Kaupunkikehityspalveluiden kirjaamo, kaupunginvirasto Harjukatu 21, 3 krs, 37100 Nokia. Sähköpostiosoite: kaupunkikehityspalvelut@nokiankaupunki.fi

0.7 Kaava-aluetta koskevat suunnitelmat, päätökset ja selvitykset

Alueella on voimassa **Pirkanmaan maakuntakaava 2040** (kaavaote kuva seuraavalla sivulla), jonka Pirkanmaan maakuntavaltuusto on hyväksynyt 27.3.2017. Maakuntakaava tuli voimaan kuulutuksella

8.6.2017. Maakuntakaavassa alueelle on merkitty seuraavat määräykset, joista osa voi jäädä kaa-alueen ulkopuolelle kaavan tarkentuessa:

Yleismääräykset: Virkistys- tai suojelualueeksi taikka liikenteen tai teknisen huollon verkostoja tai alueita varten osoitetulla alueella on voimassa maankäyttö- ja rakennuslain 33 §:n mukainen ehdollinen rakentamisrajoitus. Taajamien rakentamattomat ranta-alueet tulee säilyttää pääsääntöisesti rakentamattomina ja varata yksityiskohtaisemmassa kaavoituksessa yleiseen virkistyskäyttöön. Yksityiskohtaisemmassa suunnittelussa on turvattava mahdollisuus hyvien ja yhtenäisten peltoalueiden tuotantokäyttöön. Maaseutua kehitettäessä on pyrittävä sovittamaan yhteen asuin ympäristön laatutavoitteet ja maaseutualueiden elinkeinojen toimintaedellytykset. Yhdyskuntien vedenhankinnan kannalta tärkeitä vesialueita ovat Kokemäenjoki, Mallasvesi, Näsijärvi, Roine ja Vihnusjärvi. Yksityiskohtaisemmassa suunnittelussa on vesiensuojelunäkökohdat otettava huomioon siten, ettei näiden vesialueiden veden laatua heikennetä tai käyttöä vedenhankintaan vaaranneta. Vesienhoidon erityisalueiksi todettujen vesistöjen lähivaluma-alueilla tulee yksityiskohtaisessa suunnittelussa kiinnittää erityistä huomiota vesien ekologista ja kemiallista tilaa heikentävien tekijöiden vähentämiseen. Tämä koskee seuraavia alueita: Mahnalanselän alue, Lavajärven valuma-alue, Vanajaveden-Pyhäjärven alue, Keljonjärven valuma-alue, Kangasalan/Pälkäneen Myllyojan valuma-alue ja Punkalaitumenjoen valuma-alue. Yksityiskohtaisemmassa suunnittelussa on otettava huomioon viranomaisten selvitysten mukaiset tulva-alueet ja tulviin liittyvät riskit. Uutta rakentamista ei tule sijoittaa tulva-alueille. Tästä voidaan poiketa, jos voidaan osoittaa, että tulvariskit pystytään hallitsemaan. Seudullisesti merkittävän vähittäiskaupan suuryksikön koon alaraja on 2 000 k-m², ellei selvitysten perusteella toisin osoiteta ja ellei tämän kaavan suunnittelumääräyksissä muuta määrätä. Yksityiskohtaisemmassa suunnittelussa on tarkistettava ajantasainen tieto tunnetuista kiinteistä muinaisjäänneksistä ja muista arkeologisista kulttuuriperintökohteista Museoviraston muinaisjäänne rekisteristä ja siihen liittyvästä karttapalvelusta.

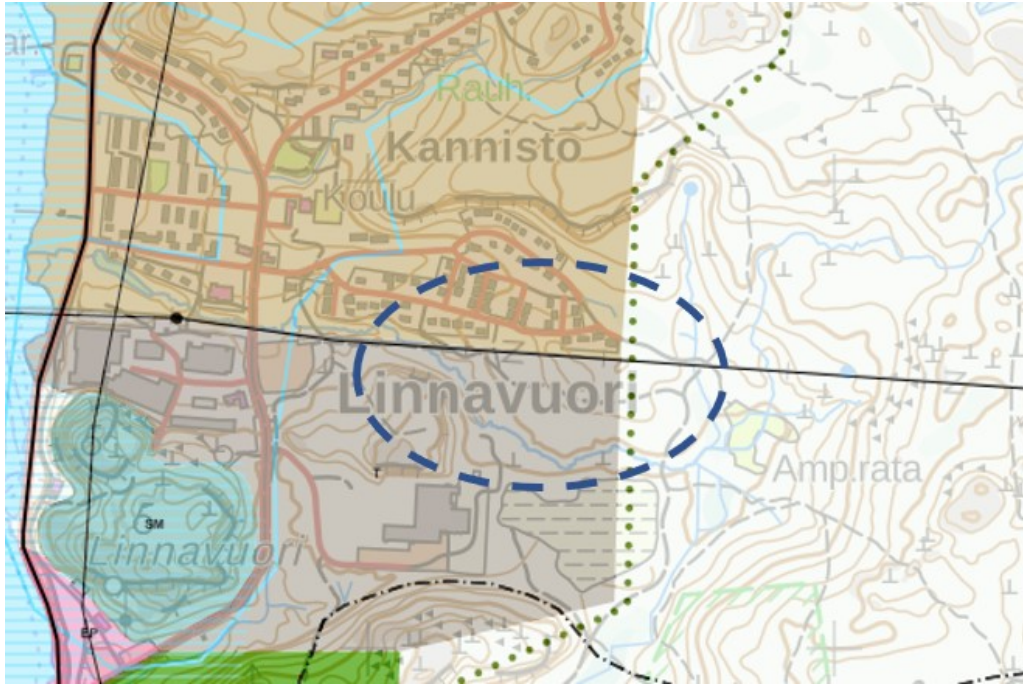
Teollisuus- ja varastoalue. Merkinnällä osoitetaan seudullisesti merkittävät tai muuten laajat teollisuus-, logistiikka- ja varastotoimintojen alueet. Merkintään liittyy Parkanosssa Ahvenuksen Natura-alueen läheisyydessä erityismääräys em1, Nokialla Kaakkurijärvien Natura-alueen läheisyydessä erityismääräys em7 sekä Tampereella ja Nokialla Myllypuron Natura-alueen läheisyydessä erityismääräys em13. Suunnittelumääräys: Alueen yksityiskohtaisemmassa suunnittelussa tulee kiinnittää huomiota tarkoituksenmukaiseen toteutusjärjestykseen. Erityistä huomiota on kiinnitettävä toiminnan ympäristövaikutusten hallintaan sekä alueen saavutettavuuteen rautateitse tai raskailla ajoneuvoilla. Taajamarakenteessa sijaitsevilla teollisuus- ja varastoalueilla on yksityiskohtaisemmassa suunnittelussa otettava huomioon riittävät varotoimenpiteet ja suojavyöhyke suhteessa asumiseen ja virkistysalueisiin. Alueelle ei tule sijoittaa uutta asumista. Tampereella ja Kangasalla Tarastenjärven alueella sekä Nokialla ja Tampereella Kyynijärvi-Juhansuon alueella voidaan käsitellä myös jäteluokituksen saaneita materiaaleja. Suunnittelusuositus: Uudet vaarallisia kemikaaleja valmistavat tai varastoivat laitokset, joita koskee EU-direktiivi 2012/18/EU (SEVESO III-direktiivi), tulee ensisijaisesti ohjata näille alueille.

Kasvutaajamien kehittämisvyöhyke. Merkinnällä osoitetaan vyöhyke, jonka maaseutualueet sekä maa- ja metsätalousvaltaiset alueet ovat maakuntakaavan tavoitevuoden 2040 jälkeisiä potentiaalisia taajama-alueiden, väyläverkoston ja muun yhdyskuntarakenteen laajenemissuuntia ja joihin kohdistuu hajarakentamispainetta. Kasvuvyöhykkeeseen kuuluvat Akaan, Hämeenkyrön, Kangasalan, Lempäälän, Nokian, Pirkkalan, Pälkäneen, Tampereen, Valkeakosken, Vesilahden ja Ylöjärven ne alueet, joiden saavutettavuus, väestökehitys ja aluerakenne täyttävät kasvuvyöhykkeen kriteerit. Merkintä ei rajoita maa- ja metsätalouden ja niitä tukevien maaseudun elinkeinojen kehittämistä ja näihin liittyvää rakentamista. Kehittämissuositus: Alueen maaseutualueet sekä maa- ja metsätalousvaltaiset alueet tulee turvata tulevaisuuden yhdyskuntarakenteen laajentumisalueeksi. Alueelle suuntautuvaa asuin- ja työpaikkarakentamista on ensisijaisesti ohjattava taajama-alueille ja kyliin. Yksityiskohtaisemmassa suunnittelussa tulee erityistä huomiota kiinnittää liikennejärjestelyihin, erityisesti joukkoliikenteen mahdollistavaan yhdyskuntarakenteeseen, infrastruktuuriin, palvelujen saavutettavuuteen, toimiviin virkistysalueisiin sekä luonto-, maisema- ja kulttuuriympäristöarvojen turvaamiseen.

Taajamatoimintojen alue. Merkinnällä osoitetaan asumisen, kaupan ja muiden palvelujen, työpaikkojen sekä muiden taajamatoimintojen rakentamisalueet. Merkintä sisältää niihin liittyvät pääväyliä pienemmät liikennealueet, yhdyskuntateknisen huollon alueet, paikallisesti merkittävät ympäristöhäiriöitä aiheuttamattomat teollisuusalueet sekä paikallisesti merkittävät virkistysten ja suojelun alueet ja ulkoilureitit. Merkintään liittyy Tampereella ja Ylöjärvellä Myllypuron Natura-alueen läheisyydessä erityismääräys em13. Suunnittelumääräys: Aluetta tulee suunnitella asumisen, palvelujen ja työpaikkojen sekoittuneena alueena. Erityistä huomiota tulee kiinnittää yhdyskuntarakenteen eheyttämiseen. Yksityiskohtaisemmassa suunnittelussa on edistettävä julkisten ja kaupallisten palveluiden saavutettavuutta joukkoliikenteen, kävelyn ja pyöräilyn avulla. Uusi rakentaminen ja muu maankäyttö on sovitettava ympäristöönsä tavalla, joka vahvistaa alueen omaleimaisuutta. Alueen suunnittelussa on kiinnitettävä erityistä huomiota kulttuuriympäristön, maiseman ja luontoarvojen säilymiseen. Alueen kytkeytyvyys seudullisille virkistysalueille ja ulkoilureiteille tulee ottaa huomioon. Merkitykseltään seudullisten vähittäiskaupan suuryksikköjen koon alarajat ovat seuraavat: • Paljon tilaa vaativan erikoistavaran kaupan osalta koon alaraja on Tampereen, Nokian, Pirkkalan, Ylöjärven, Lempäälän, Kangasalan ja Valkeakosken keskustaajamien alueella 15 000 k-m²; Akaan, Hämeenkyrön, Ikaalisten, Mänttä-Vilppulan, Oriveden, Parkanon, Sastamalan ja Virtain keskustaajamien alueella ja Mouhijärvi-Häijään alueella 7 000 k-m². • Keskustahakuisen kaupan eli päivittäistavarakaupan ja muun erikoistavaran kaupan osalta koon alaraja on Tampereen, Nokian, Pirkkalan, Ylöjärven, Lempäälän, Kangasalan ja Valkeakosken keskustaajamien alueella 10 000 k-m², kuitenkin siten, että pelkän päivittäistavarakaupan koon alaraja on 5 000 k-m²; Akaan, Hämeenkyrön, Ikaalisten, Mänttä-Vilppulan, Oriveden, Parkanon, Sastamalan ja Virtain keskustaajamien alueella ja Mouhijärvi-Häijään alueella 5 000 k-m², kuitenkin siten, että pelkän päivittäistavarakaupan koon alaraja on 3 000 k-m². • Muilla taajamatoimintojen alueilla koon alaraja on kaikkien kaupan laatujen osalta 3 000 k-m². Merkitykseltään seudullisella vähittäiskaupan suuryksiköllä tarkoitetaan myös useasta myymälästä koostuvaa vähittäiskaupan keskittymää, joka on

vaikutuksiltaan verrattavissa merkitykseltään seudulliseen vähittäiskaupan suuryksikköön. Vähittäiskaupan suuryksiköiden mitoitus ja toteutus on suunniteltava siten, etteivät ne aiheuta merkittäviä haitallisia vaikutuksia kaupan palveluverkon tasapainoiselle kehittämiselle.

Kuva: Kuvassa alla on ote Pirkanmaan maakuntakaavasta 2040 kaava-alueilta.



Maaseutualue. Merkinnällä osoitetaan alueet, jotka on ensisijaisesti tarkoitettu maa- ja metsätalouden ja niitä tukevien elinkeinojen käyttöön. Suunnittelumääräys: Yksityiskohtaisemmassa suunnittelussa voidaan alueelle osoittaa vaikutuksiltaan paikallisesti merkittävää maankäyttöä.

Ulkoilureitti. Merkinnällä osoitetaan maakunnallisesti ja seudullisesti merkittävät ohjeelliset ulkoilureitit. Merkintä osoittaa ensisijaisesti tarpeen reitille. Suunnittelumääräys: Yksityiskohtaisemmassa suunnittelussa on turvattava ulkoilureitin toteuttamisedellytykset osana maakunnallisesti ja seudullisesti toimivaa reitistöä. Suunnittelussa tulee kiinnittää huomiota luonnonarvojen säilymiseen suuntaamalla reitit kulutusta kestäville alueille

Voimalinja. Merkinnällä osoitetaan olemassa olevat 400 kV:n ja 110 kV:n voimalinjat. Maakaapeloituja voimalinjoja ei osoiteta maakuntakaavakartalla. Harjavalta – Melo, Ulvila – Kangasala 110 kV.

Kaava-alueella on kaupunginvaltuuston 27.5.1982 hyväksymä **Siuro – Linnavuori – Kulju osayleiskaava 1985.**

Nokian kaupungin rakennusjärjestys on hyväksytty kaupunginvaltuustossa 22.10.2001.

Pohjakarttana on Nokian kaupungin kaupunkimittauksen ylläpitämä pohjakartta.

Korttelialueella ei ole voimassa rakennuskieltoa.

Kaava-alue on Nokian kaupungin omistuksessa.

Asemakaavan vaikutukset arvioidaan MRL 9 §:n ja MRA 1 §:n edellyttämällä tavalla.

Asemakaavan pohjalta laaditaan maankäyttö- ja luovutussovinnukset.

0.8 Luettelo kaavaan liittyvistä taustaselvityksistä

- Liito-oravaselvitys asemakaavaa varten -Linnavuori, asemakaavan laajennus Huhtalevontien päähän, Kati Gürsönmez, Nokian kaupungin ympäristösuojeluyksikön julkaisu 4/2024.
- Linnavuoren keskustan itäpuolen pesimälinnustoseselvitys 2024, Nokian kaupungin ympäristösuojeluyksikön julkaisu 17/2024.
- Kasvillisuusselvitys asemakaavaa varten -Linnavuori, asemakaavan laajennus Huhtalevontien päähän, Kati Gürsönmez, Nokian kaupungin ympäristösuojeluyksikön julkaisu 11/2024.
- Luontoselvityksiä Nokialla, Linnavuori Huhtalevontie, T:mi LuontoLasse 2023.
- Nokian Siuro-Linnavuori-Kulju OYK:n luontoselvitys 2018–2019. Kotkansiipi Oy.
- Nokian Siuro-Kulju-Linnavuoren osayleiskaava-alueen lepakkoselvitys, 2019. Ahlman Group Oy.
- NOKIA Linnavuori Huhtalevontien asemakaava-alueen laajennuksen arkeologinen inventointi, Mikroliitti Oy, 2024.
- NOKIA Linnavuori Huhtalevontien asemakaava-alueen arkeologinen inventointi 2023 Mikroliitti Oy 2023.
- Nokia Siuro, Linnavuori, Kulju osayleiskaava-alueen muinaisjäännösinventointi, 2018. Mikroliitti Oy.
- Siuron-Kuljun-Linnavuoren Osayleiskaava-alueen Kulttuuriympäristöselvitys, Kulttuuriympäristöpalvelut Heiskanen & Luoto Oy 2019.
- Linnavuoren asemakaavan laajennus, Nokia, Ympäristömeluselvitys, Sitowise Oy 2024.
- Siuro – Linnavuoren liikenneselvitys, 2019. Sweco Ympäristö Oy.
- Laatu- ja infokortti-suojavyöhykkeet, Metsäkeskus 2021.

Nokialla 27.11.2024, Jorma Hakola projektiarkkitehti

1 KAAVASELOSTUS

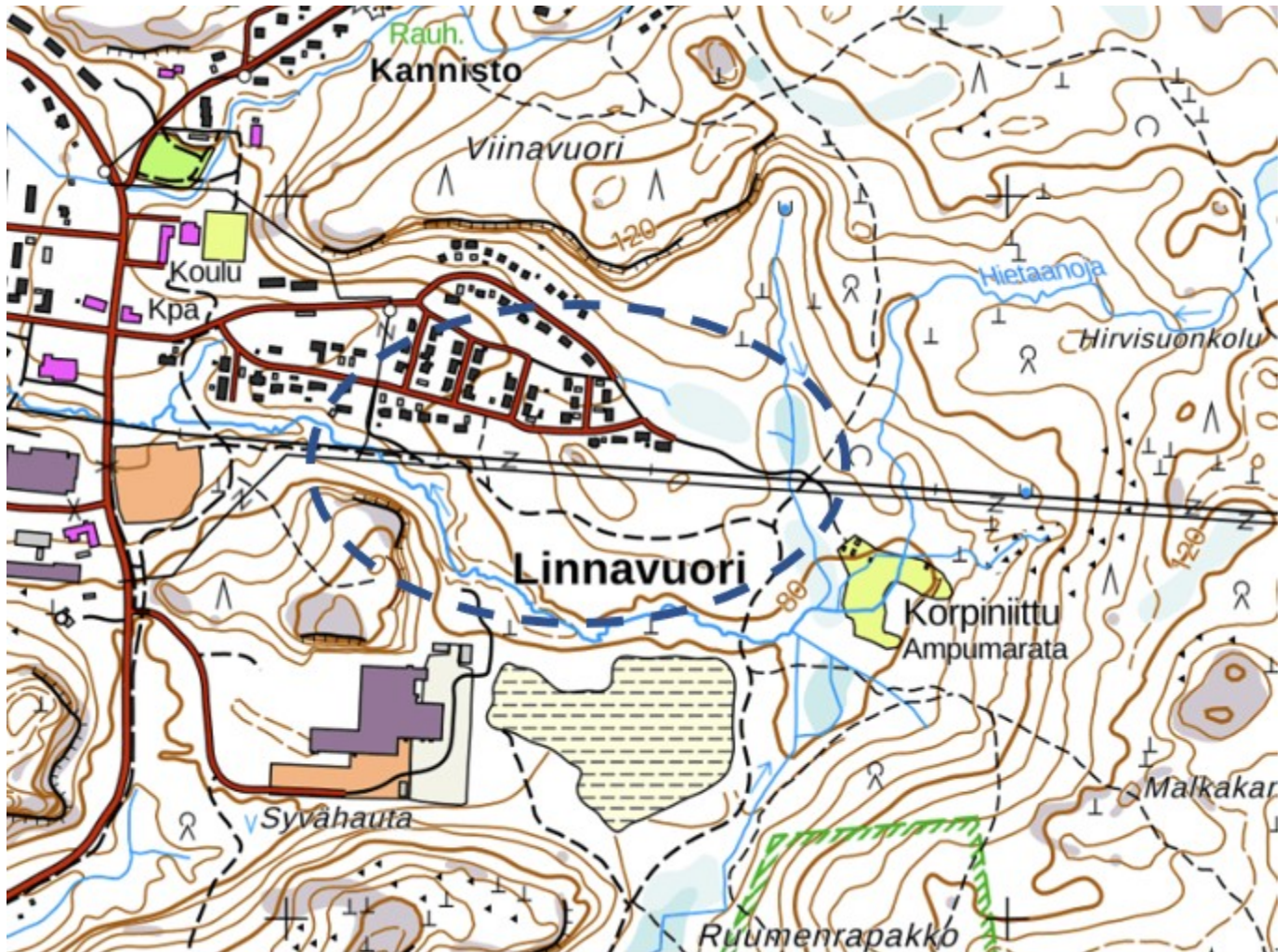
Perus- ja tunnistetiedot

Kaavaselostus koskee 20.11.2024 päivättyä asemakaavaehdotusta.

Kaavan laatija: Nokian kaupunki, kaupunkikehityspalvelut, kaavoitusyksikkö, projektiarkkitehti Jorma Hakola.

Kaava-alueen sijainti

Kuva: Kuvassa alla kaava-alue on esitetty Maanmittauslaitoksen maastokarttaotteella.



Luettelo selostuksen liiteasiakirjoista

Osallistumis- ja arviointisuunnitelma, Asemakaavan seurantalomake, Ote ajantasa-asemakaavasta, Ote asemakaavan hakemistokartasta.

2 Lähtökohdat ja selvitykset

Suunnittelualueen kaavatilanne on esitetty luvussa 0.7. Selvitys suunnittelualueen oloista.

Kaava-alue on laajuudeltaan 22,7 ha. Muutosalue käsittää metsän Linnavuoren asuntoalueen ja teollisuusalueen välistä sekä Huhtalevontien itäpuolelta ja Hirviniityntien ja sen jatkeen pohjoispuolelta.

Kaava-alueen luonnonympäristö

Vuonna 2005 julkaistussa ”Nokian arvokkaat luontokohteet” –julkaisussa ei ole esitetty erityisiä kohteita kaavamuuotosalueelle, mutta heti kaava-alueen itäpuolella on niitty, jossa on havaittu kasvavan hirvenkelloa. Luontotietojärjestelmän karttapalvelun mukaan alueella ei ole havaittu muita erityisiä huomioitavia luontoarvoja.

Luontotietojärjestelmän mukaan kaava-alueen itä- ja koillispuolella on liito-oravalle soveltuvaa aluetta ja liito-oravan ydinaluetta. Alueen länsiosa on ollut osa lepakoiden ja viitasammakoiden selvitysalueita mutta havaintoja ei ole kirjattu. Seudullinen viherverkko merkintä kulkee alueen itäosan kautta. Alueen etelärajalla on havaittu vieraslaji lupiinia.

Kotkansiipi Oy:n laatiman Nokian Siuro-Linnavuori-Kulju OYK:n luontoselvityksen mukaan kaava-alueiden merkittävät luontoarvot ovat Hietaanoja ja sen lounaispuolella oleva Linnavuoren kalliojyrkäne.

Hietaanojaan virtaa vettä yläjuoksulta, kaava-alueen ulkopuolelta, Viinavuoren tuntumassa olevalta lähteiköltä sekä Hietaanojasta. Ampumaradan länsipuolella se virtaa liito-oravalle Dir IV, NT sopivan varttuneen sekametsän läpi ja jatkuu meanderoivana kohti Jokisjärveä. Kivikkoisessa uomassa kasvavat näkinsammalet (*Fontinalis*) ilmentävät virtaavan veden pysyvyyttä; lähteisyydestä johtuen vettä virtaa uomassa läpi kesän, eikä uoma kuivunut kokonaan edes erityisen kuivan kesän 2108 aikana kokonaan. Reunametsä on hakattu paikoin vedenjuoksu-uomaan asti. Uoman reunoilla kasvaa vähän tervaleppää, metsälehmusta ja raitaa sekä kenttäkerroksessa vähän kotkansiipeä, soreahiirenporrasta, ojakellukkaa ja rönsyleinikkiä. Uoman läheisyydessä näkyi hirven sorkanjälkiä.

Ennen Linnavuoren asuinalueita uoma reunustava metsä muuttuu harmaaleppävaltaiseksi ja myös raitaa esiintyy. Pensaskerroksessa kasvaa mustaherukkaa ja monilajisessa kenttäkerroksessa purolitukkaa, korpikaislaa, mesiangervoa, soreahiirenporrasta, luhtarentukkaa (*Caltha palustris*), lehto- (*Equisetum pratense*) ja metsäkortetta, korpi-imarretta (*Phegopteris connectilis*), terttualpia (*Lysimachia thyrsoflora*), viitakastikkaa (*Calamagrostis canescens*) sekä vähän suokeltoa (*Crepis paludosa*).

Jyrkänteiden ja asutuksen välisellä osuudella on huomattavan paljon lahoppua ja erityisesti kuusimaapuita (kuva 36); alueella on myös lahoppuujatkumo. Soreahiirenporrasta kasvaa alueella laajoina kasvustoina. Hietaanojanvarren puusto on hakattu sähkölinjalta.

Linnavuoren jyrkänteet on osa toiselta puolelta louhittua kallioaluetta. Arvokkaaksi elinympäristöksi rajattiin vain alueen koilliskulman sileä jyrkänte, jota kalliokiipeilijät käyttävät harjoituspaikkanaan. Keskiravinteiset varjoiset kalliojyrkänteet on silmälläpidettävä NT luontotyyppi. Jyrkänteiden päällä kasvava puusto on luonnontilaista. Kosteassa keskiravinteisessä aluslehdossa NT kasvaa soreahiirenporrasta ja hyvin paljon rönsyleinikkiä.

Kaavaluonnos VE 2 alueen itäpuolelle jää Korpiniitun liito-oravalle sopiva metsä, jolla on hyvää luontaisesti uudistunutta järeäpuustoista lehtomaista sekametsää, jossa kasvaa paljon metsähaapaa.

Ahlman Group Oy:n laatiman Nokian Siuro-Kulju-Linnavuoren osayleiskaava-alueen lepakkoselvityksen mukaan asemakaavaluonnosvaihtoehtojen kohdalla ei ollut lepakoille merkittäviä alueita.

Pirkanmaan ELY-keskukselta saadun tiedon mukaan kaavaluonnos VE 1:n itäpuoleisella taimetetulla hakkuuaukealla on ollut havainto vaarantuneesta hirvenkellosta.

Toiminimi Luonto Lassen kesällä 2023 laatiman luontoselvityksen mukaan Selvitysalue on melko tavanomaista suomalaista eteläboreaalista metsämaata, vaikka lehtomaisiakin piirteitä on. Uhanalaisia luontotyyppisiä tai lajeja ei voida osoittaa, paitsi EU:n direktiivien vaatimia lajeja, kuten liito-orava ja lepakot. Tosin liito-oravakartoitus on syytä tehdä oikea-aikaisesti varhaiskevällä. Linnustoselvitys on syytä uudistaa tehtäväksi myös oikeaan aikaan, toukokuussa.

Luonnonsuojelullisesti merkittävin alue on itäosan 0,3 hehtaarin laajuinen perhosniitty (kartta 3.), vaikka oma asiantuntemukseni ei riitä arvioimaan alueen perhoslajiston suojelullisia arvoja. Havaitsemani harvinainen häiveperhonen lienee ollut satunnainen harhailija. Sen sijaan alueella ainakin aiemmin kasvanut vaarantunut hirvenkello voi edelleen olla siemenpankkina niityllä.

Vaarantuneen hirvenkellon olemassaolo on syytä varmistaa ja tulevaisuudessa hoitaa niittyä niin, että arvokkaat luontoelementit säilyvät. Tärkeää on myös poistaa vieraslaji komealupiini kokonaan alueelta. Alueen itäreunalla kulkee pohjoisesta vähäinen puro, joka tuo jossain määrin kosteutta alueelle.

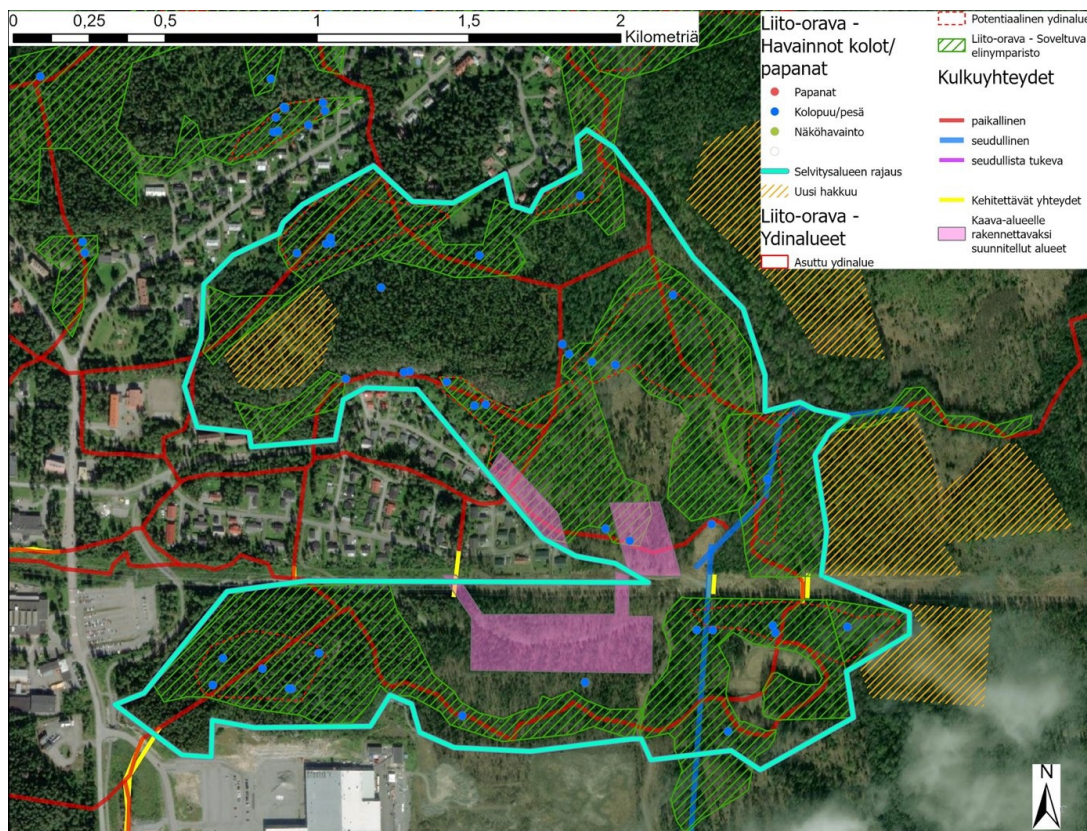
Alueella lentelee myös lepakoita, joiden lisääntymis- ja päivehtimispaikat tosin voivat olla jossain alueen ulkopuolella.

Kuva: Kuvassa alla on kaava-alueen ulkopuolelle jäävä hirvenkelloniitty.



Nokian kaupungin Ympäristönsuojeluyksikkö on omana työnään teettänyt alueella liito-oravaselvityksen keväällä 2024 (Liito-oravaselvitys asemakaavaa varten -Linnavuori, asemakaavan laajennus Huhtalevontien päähän, Kati Gürsönmez, Nokian kaupungin Ympäristönsuojeluyksikön julkaisuja 4/2024), jonka mukaan kaavamuutosalueella Linnavuori, asemakaavan laajennus Huhtalevontien päähän ei ole asuttua liito-oravan reviiriä, eikä lain tarkoittamia lisääntymis- tai levähdyspaikkoja.

Kuva: Liito-oravalle tärkeät kulkuyhteydet ja elinympäristöt selvitysalueella ja sen ympäristössä, sekä kaava-alueen rakennettaviksi suunniteltujen osien sijoittuminen alueelle. Uusien hakkuiden ja kaava-alueen kortteleiden sijainnit ovat likimääräisiä. Nokian



Myöskään muualla Linnavuoren selvitysalueella ei vuonna 2024 havaittu asuttuja liito-oravan elinalueita. Selvitysalueen metsien todettiin kuitenkin monilta osin sopivan erinomaisesti liito-oravan elinympäristöksi. Selvitysalueen havaittiin olevan muun muassa puustollisesti erityisen arvokas liito-oravalle ja siten myös monille muille lajeille. Liito-oravalle soveliaat haapaa kasvavat varttuneet sekametsät ovat tärkeitä lukuisille eliölajeille ja ylläpitävät näin luonnon monimuotoisuutta.

Nokian kaupungin Ympäristönsuojeluyksikkö on omana työnään teettänyt alueella kasvillisuus selvityksen kesällä 2024 (Kasvillisuus selvitys asemakaavaa varten -Linnavuori, asemakaavan laajennus Huhtalevontien päähän, Kati Gürsönmez, Nokian kaupungin Ympäristönsuojeluyksikön julkaisu 11/2024), jonka mukaan Asemakaavan suunnittelualueella Linnavuori, asemakaavan laajennus Huhtalevontien päähän, sekä muualla Linnavuoren kasvillisuus selvitysalueella on merkittäviä luontoarvoja, jotka tulee huomioida kaavasunnittelussa. Linnavuoren selvitysalueella on uhanalaisten ja rauhoitettujen kasvien esiintymiä, merkittävimpänä runsas vaarantuneen hirvenkellon esiintymä Huhtalevontien päädyn koillispuolella. Alueella on myös useita uhanalaisia ja lain suojaamia luontotyyppisiä, kuten lähteikköjä, edustavia luonnontilaisia puroja ja noroja, lähdekorpia, runsasravinteisiä lehtoja ja kallionjyrkän teitä. Linnavuoren selvitysalue on harvinaislaatuinen monimuotoinen, korkeita luontoarvoja omaava yhtenäinen, rakentamaton alue, jolla on myös merkittävää virkistysarvoa. (Kuvat 9 ja 10)

Asemakaavasunnitelmassa sähkölinjan eteläpuolelle sijoittuva energiahuollon korttelialue ei merkittävästi vaaranna alueella havaittuja luontoarvoja. Rakennustöissä tulisi kuitenkin huomioida Hietaanojan luonnontilaisen puron sijainti lähellä kaava- aluetta. Puroon ei tule missään tilanteessa johtaa hulevesiä eikä kiintoainesta. Vieraslajien leviämistä alueelle tulee ehkäistä muun muassa olemalla tuomatta alueelle muualta täyttömaata, jonka mukana haitallisia vieraslajeja usein leviää. Vieraslajien esiintymistä alueella tulee tarkkailla rakennustöiden jälkeen, sekä niiden yhteydessä. AGCO-Powerin teollisuuskiinteistön itäpuolella sijaitsevalta maanläjitysalueelta on päässyt paikoin valumaan maa-aineksia Hietaanojaan liettäen sen pohjaa ja sementaen vettä. Tämä tulisi jatkossa ehdottomasti ehkäistä ja suojavyöhykkeen tulisi olla riittävän leveä. Maanläjitysalueelta johtaa myös jonkinlainen, ilmeisesti hulevesiä ohjaava putki Hietaanojaan. Putken tarkoitusta olisi hyvä selvittää.

Huhtalevontien pohjoispuolelle suunniteltu energiahuollon korttelialue sijoittuisi toteutuessaan pohjoisesta, Raiskion lähteestä etelässä Hietaanojaan virtaavan noron läheisyyteen, tai jopa uoman kohdalle. Vaikka kyseistä noroa ei voitaisi pitää kaava-alueella luonnontilaisen kaltaisena, ja tässä kohden vesilakikohteena, tulisi ottaa huomioon sen merkitys alueen kasvillisuudelle, sekä vesilain suojaaman Hietaanojan valuma-alueeseen kuuluvana vesilähteenä. Hietaanoja virtaa selvitysalueen kohdalla suurimmalta osin luonnontilaisena, tai sen kaltaisena ja on vesilain tarkoittama pienvesi, jota koskee vesilain mukainen vesiluontotyyppin heikentämiskielto (Finlex 2024). Puron vedenjuoksu-uoman lähiympäristön puusto vastaa on metsälain 10 §:n tarkoittamaa erityisen tärkeää elinympäristöä, jonka ominaispiirteiden vahingoittaminen on kiellettyä (Metsäkeskus n.d.)⁴. Myös Viinavuoren etelä- ja itäpuolella sijaitsevat lähteiköt ja niistä purkautuvat norot lähiympäristöineen kuuluvat näiden lakien piiriin niiltä osin, kun ne ovat säilyneet luonnontilaisen kaltaisina.

Viinavuoren kaakkois- ja eteläreunan jyrkänne muodostaa yhdessä lähteen, ja sinne viettävien rinteiden kanssa arvokkaan kokonaisuuden, jossa on erityisen paljon lahoppuuta ja elävää lehtipuuta, kuten haapaa, raitaa ja metsälehmusta. Kyseinen alue täyttää vapaaehtoisen metsiensuojeluohjelma METSO:n luonnontieteelliset valintakriteerit. Jyrkänne vastaa metsälain 10 §:n tarkoittamaa erityisen tärkeää elinympäristöä. Jyrkänne keskivaiheilla sen alapuolinen metsä ei hakkuun jäljiltä ole enää

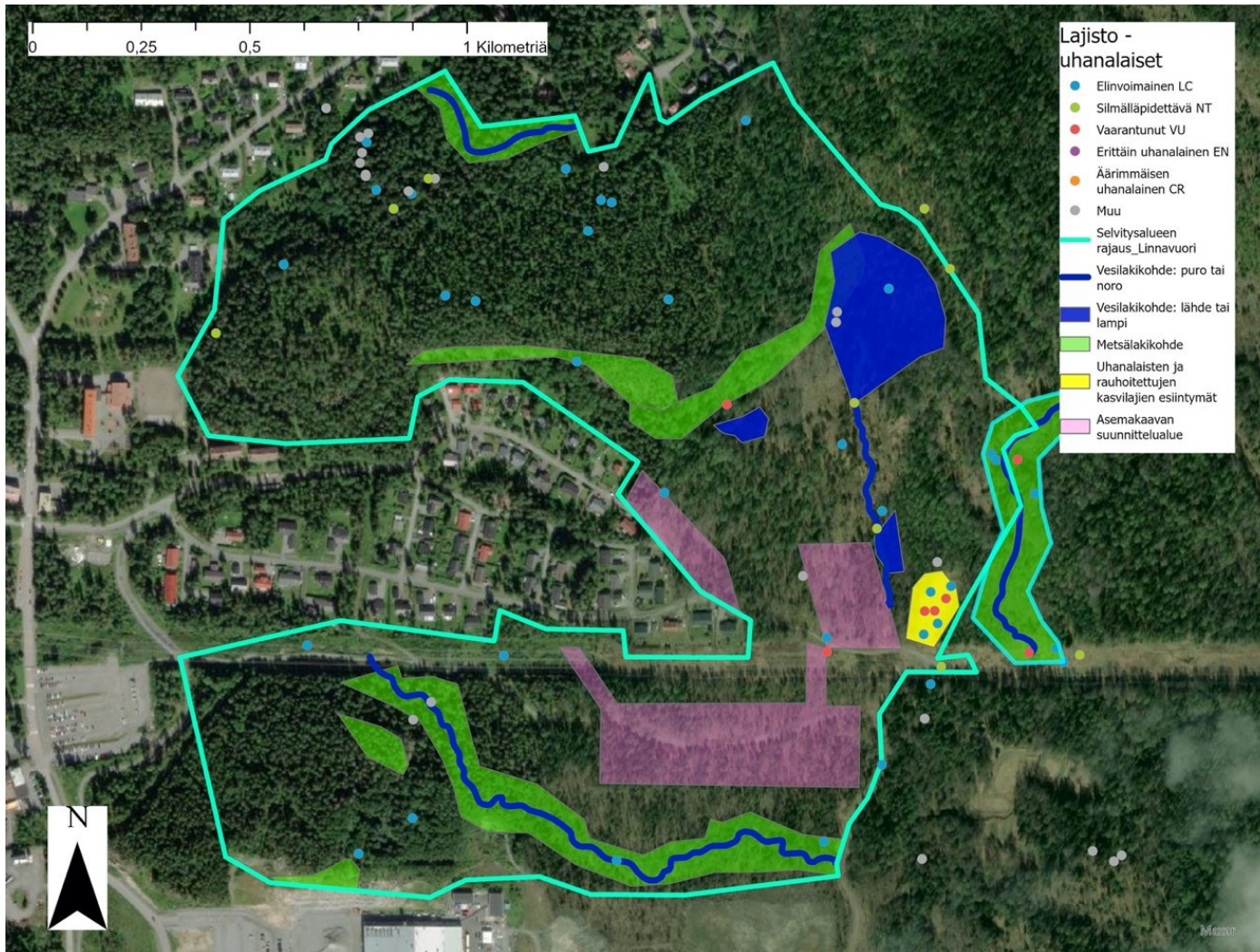
luonnontilainen, eikä sen kaltainen, vaikka ylemmän jyrkänteen alla olevan rinteeseen puusto onkin luonnontilaisen kaltaista. Myös muita alueen jyrkänteitä ja niiden alusmetsiä olisi vielä syytä tarkastella metsälain 10 § suhteen. Alueen kalliometsät kuuluvat saman lainpykälän nojalla suojeltaviin luontotyyppeihin. (Nokian kaupungin ympäristönsuojeluyksikkö 2024). Uhanalaisen hirvenkellon esiintymä Huhtalevontien itäpään koillispuolella tulee luonnonsuojelulain (LSL 9/23) nojalla suojella, kuten myös muiden alueella esiintyvien uhanalaisten ja rauhoitettujen lajien esiintymät.

Huhtalevontien arvokasta, uhanalaista hirvenkelloniittyä tulisi hoitaa säännöllisesti perinteisin menetelmin, kuten pitämällä alue avoimena niittämällä oikea-aikaisesti ja poistamalla niittojäte. Kaikki vieraslajit tulee alueelta poistaa. Erityisesti komealupiinin kohdalla tämä merkitsee huolellista suunnittelua ja pitkäjänteistä työtä. Hirvenkello on ilmeisesti ilmaantunut niitylle 1990-luvun lopun hakkuiden yhteydessä siemenpankista ja paikallisen luonnonsuojeluyhdistyksen tekemän työn (alueen avoimena pitäminen) ansiosta nyt runsastunut alueella (Kaija Helle, kirjallinen tiedonanto 26.8.2024). Uhanalaisten elinympäristöjen ja eliölajien suojeleminen tukee luonnon säilymistä monimuotoisena.

Kaavamuutosalueen suunnittelussa ja toteutuksessa, sekä muun selvitysalueen käyttötarkoituksesta päätettäessä tulee ottaa huomioon myös kaikki muut selvitysalueella havaitut luontoarvot, kuten uhanalaiset ja harvinaiset luontotyypit, sekä monimuotoisuus- ja virkistysarvot. Selvitysalueella on aiemmin havaittu esimerkiksi uhanalaiset ja vaarantuneet (VU) haapariippusammal (Neckera pennata), kuusamalasiipi (Synanthon soffneri) ja pyy (Tetrastes bonasia), alueellisesti uhanalainen korpiludekääpä (Skeletocutis odora) sekä muun muassa hyvästä lahoppuujatkumosta kertovia vanhan metsän indikaattorilajeja, kuten silmälläpidettävä (NT) lumokääpä (Skeletocutis brevispora), sitkokääpä (Antrodiella pallescens), pohjanrypykkä (Phlebia centrifuga) ja ruostekääpä (Phellinus ferrugineofuscus). Selvitysalueella on useita erityisen korkean lahoppuupotentiaalin omaavia alueita. Selvitysalueen harvinaisen korkeita luontoarvoja ei tule heikentää.

Kesän 2024 kasvillisuusselvityksen yhteydessä Linnavuoren alueella havaittiin muun muassa runsaasti päiväperhosia, kuten hopeatäpliä ja sinisiipiä, taantunut ja silmälläpidettävä (NT) ketokultasiipi (Lycaena hippothoe), keisarinviitta ja haapaperhonen, sekä linnuista esimerkiksi silmälläpidettävä (NT) pensaskerttu (Sylvia communis). (Nokian kaupungin ympäristönsuojeluyksikkö 2024). Keväällä 2024 tehdyn liito-oravaselvityksen tulokset tulee myös ottaa huomioon kaavoituksessa. Runsaan suojapaikkoja tarjoavan kolo- ja lahoppuuston, pienvesistöjen ja niittyaukeiden, sekä aiempien lajihavaintojen (Nokian kaupungin ympäristönsuojeluyksikkö 2024) vuoksi alueella kannattaisi jatkossa tehdä ainakin sammal-, lepakko- ja hyönteislajistoselvityksiä. Myös muiden eliöryhmien lajistosiselvitykset ovat erittäin suositeltavia.

Kuva: Tärkeimmät huomioitavat luontoarvot Linnavuoren selvitysalueella (Nokian kaupungin luontotietojärjestelmä 2024).

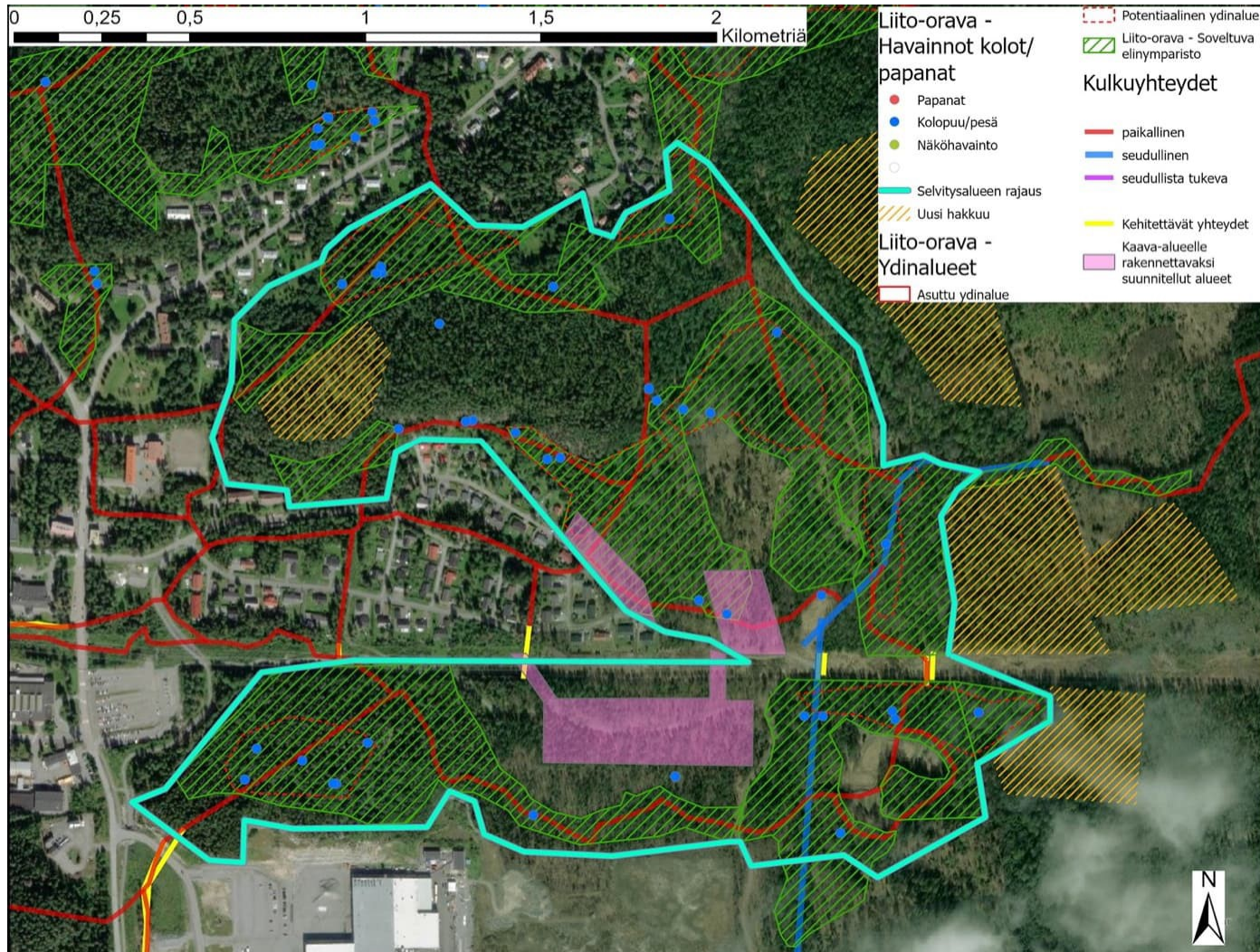


Nokian kaupungin ympäristönsuojeluyksikön laatiman Liito-oravaselvitys asemakaavaa varten Linnavuori asemakaavan laajennus Huhtalevontien päähän, mukaan alueelta ei löytynyt merkkejä liito-oravasta.

Selvitysalueelta todettiin kuitenkin monta liito-oravalle soveltuvaa elinympäristöä. Kaava-aineistossa energiahuollon korttelialueiksi merkityistä alueista eteläisempi ei ole päällekkäinen liito-oravalle suotuisiin alueisiin. Pohjoisempi energiahuollon korttelialue ja omakotitalojen korttelialue osuvat osittain päällekkäin liito-oravalle soveltuvan alueen kanssa ja katkaisevat liito-oravalle soveltuvasta omakotialueen läpi menevästä kulkuyhteydestä toisen haaran. Alueelta ei kuitenkaan ole havaintoja liito-oravasta.

Selvityksen mukaan asuinkorttelin pohjoispuoleinen virkistysalue tulisi jättää mahdollisimman luonnonmukaiseksi.

Kuva: Kuvassa alla on Nokian kaupungin luontotietojärjestelmän kartalla esitetty liito-oravalle tärkeitä kulkuyhteydet ja elinympäristöt sekä kaavan korttelialueet.



Vuonna 2024 laadittiin Nokian kaupungin ympäristönsuojeluyksikön julkaisu 17/2024 Linnavuoren keskustan itäpuolen pesimälinnustoselvitys 2024. Sen mukaan selvitysalueella, joka ulottui laajalti kaava-alueella ja Viinavuorealueella, esiintyi yhteensä 53 lintulajia joista 46 oli mahdollisesti tai todennäköisesti pesiviä tai pesintää yrittäneitä.

Selvityksen tiivistelmän mukaan alueelta ei havaittu yhtään äärimmäisen uhanalaista CR lajia. Yksi laji hömötiainen oli erittäin uhanalainen EN, kaksi lajia töyhtötiainen ja riistalaji pyy oli vaarantuneita VU, viisi lajia kanahaukka, pensaskerttu, närvi harakka ja punavarpunen olivat silmälläpidettäviä NT. Pyy on lisäksi EU lintudirektiivilaji LD1. Muita direktiivilajeja vai kansainvälisiä vastuulajeja olivat harmaapäätikka Ld1, palokärki Ld1 ja pohjantikka Ld1 Kvast.

Selvitys havaitsi alueelta paikallisesti merkittäviä vanhoja metsiä pääosin tuoretta kangasmetsää ja kalliomänniköitä. Selvitys esittää, että alueen vanhat metsät kallioalueineen, Hietaanojan puronvarret ja Viinavuoren itärinteen lähde ja siitä laskeva puro on huomioitava sekä kaavoituksessa että alueen metsänkäsittelyssä. Selvityksen kartoista tulkittuna kaavaluonnoksen korttelialueiden

kohdalla ei ollut yhtään uhanalaisen lajin reviiriä. Kaupunkiluonnon monimuotoisuus kartan mukaan monimuotoisuuden kannalta oleellisten vanhojen metsien aluetta osui korttelialueen kanssa päällekkäin lähinnä Huhtalevontien varressa, jossa linnustolta arvokkainta aluetta osui korttelialueen länsiosaan. Päällekkäisyydet eivät kokonaisuuteen nähden arvioituna näytä merkittäviltä.

Kuva: kuvassa alla on maanmittauslaitoksen ilmakuvaotteella esitetty monimuotoisuuden kannalta huomionarvoiset vanhojenmetsien alueet (punaiset alueet) joista linnuston kannalta oleellisemmat on korostettu kirkaammalla värillä. ekologiset yhteydet on esitetty sinisillä nuolilla.



2.1.1 Ympäristöhäiriöt

Kaava-alueelle suunnitella olevat muuntamokenttä ja energiavarasto sekä vieressä kulkeva voimalinja aiheuttavat sähkö- ja magneettikenttiä. Niistä ei ole kuitenkaan merkittävää haittaa koska etäisyydet asutukseen muodostetaan riittäviksi.

Kaava-alueen itäpuolella on käytössä oleva Siuron metsästysyhdistys ry:n ampumarata. Toiminta siellä on vähäistä ja ajoittaista. Vuokra-aika alueelle on päättymässä vuoden 2025 loppuun mennessä. Vuokrauksen jatkamisesta ei ole suunnitelmia.

Maaperän haitta-ainepitoisuudet **Geologian tutkimuskeskuksen tutkimusraportin 182 Pirkanmaan maaperän geokemialliset taustapitoisuudet** mukaan kaava-alue sijoittuu Tampereen liuskevyöhykkeelle ja eteläsuomen arseeni- ja metalliprovinssiin, jossa arseenin ja muiden raskasmetallien pitoisuudet ovat yleisesti tavanomaista suuremmat ylittäen PIMA-asetuksen kynnyksarvon. Näiden alkuaineiden osalta maaperän pilaantuneisuuden ja puhdistustarpeen arvioinnissa Pirkanmaan taajamissa tulisi käyttää kynnyksarvon sijaan taustapitoisuustietoa. Raportti esittää, että suurimmaksi suositelluksi taustapitoisuusarvoksi (SSTP) Pirkanmaan taajamien maaperässä on arseenille 19 mg/kg.

Liikenne alueelle tapahtuu omakotialueen tonttikadun läpi. Rakennusaikana työmaaliikenteestä tulee aiheutumaan häiriötä mutta alueen valmistuttua alueelle suuntautuu lähinnä satunnaista huoltoliikennettä. Huhtalevonkadun päähän suunnitelluille muutamalle omakotitontille muodostuva liikenteen lisäys ei ole merkittävä.

Sitowise Oy:n laatiman Linnavuoren asemakaavan laajennus, Nokia Ympäristömeluselvityksessä tutkittiin viereisen Korpiniityn ampumaradan melua.

Hetkellinen maksimi äänitaso LAI,MAX

Melumallinnuksen tulokset alittavat asumiseen käytettävien alueiden ohjearvon 65 dB koko asemakaavan alueella selvästi. Suunniteltujen asuintonttien alueella melutaso on laskennan perusteella alle 55 dB. Virkistysalueilla melutaso alittaa oleellisilta osin ohjearvon 60 dB. Kaava-alueen itäreunassa melutaso on laskennan perusteella noin 60 – 65 dB. Ampumaradan päivittäisellä laukaussäärällä ei ole vaikutusta aiheutuvaan hetkelliseen maksimi äänitasoon LAI,MAX.

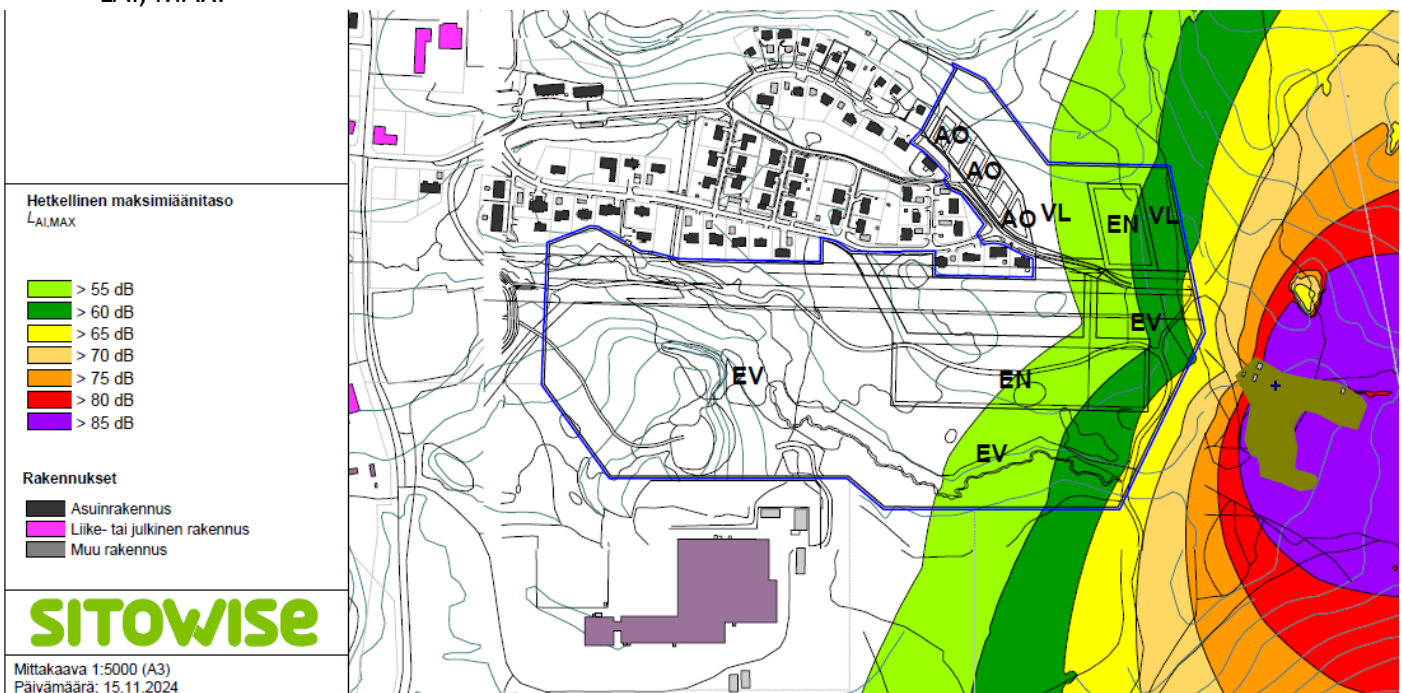
Alueella tehtiin tuloksia varmentava melumittaus 11.11.2024. Mittaustulos oli mittauspisteessä 1 LAI,MAX = 67 dB ja mittauspisteessä 2 LAI,MAX = 62 dB. Melumallinnuksen tulos mittauspisteessä 1 on LAI,MAX = 64 dB ja mittauspisteessä 2 LAI,MAX = 55 dB. Näin ollen mittaustulokset olivat 3 – 7 dB melumallinnuksen tuloksia suurempia. Syinä mitattuun suurempaan melutasoon voivat olla mm. 1. käytetyn ase-/patruunatyypin keskimääräistä suurempi melupäästö tai 2. kopin aikaansaama vaimennus voi olla käytettyä kirjallisuusarvoa vähäisesti heikompi, 3. sää- ja muiden olosuhteiden vaikutus melun leviämiseen: ampumaratamelua tavanomaisesti tulisi mitata kesäolosuhteissa, kun puissa on lehdet ja maasto ovat vehreimmillään. Melumallissa ympäristö on huomioitu akustisesti pehmeänä. 4. Yksittäisen mittauksen epävarmuus on suuri eli 10 dB, kun sääolosuhde ei täytä suosituksia ja suosituksen mukaisissakin olosuhteissa useita desibelejä. Todellinen aiheutuva melutaso voidaan määrittää tarkemmin vain useilla toisistaan riippumattomilla mittauksilla ohjeen mukaisissa sääolosuhteissa.

Kun huomioidaan sekä mallinnuksen että mittauksen tulokset, on todennäköistä, että ohjearvotaso tulevilla asuintonteilla täyttyy, vaikka mittauksen suuri epävarmuus (10 dB) huomioituna tätä ei voida varmuudella todeta. Tulosten perusteella arvioituna ohjearvo 60 dB virkistysalueella voi ylittyä etenkin alueen itäosassa. Tulosten perusteella suositellaan, että alueen itäreunaan ei sijoiteta melulle herkkiä virkistysalueita vaan energiahuollon alueen läheisyydessä alueet merkitään suojaviheralueeksi.

Päiväajan keskiäänitaso LAeq,7-22

Melulaskennan perusteella ampumatoiminnan aiheuttama päiväajan keskiäänitaso impulssimaisuuskorjaus +12 dB huomioon ottaen alittaa valtioneuvoston päätöksessä 993/1992 esitetyn asuinalueiden ohjearvon 55 dB suunnitelluilla asuintonteilla selvästi (alitus yli 15 dB). Laskennassa on käytetty päivittäisenä laukausmääränä nykyiseen vuosilaukausmäärään perustuvaa arviota 200 lk/päivä. Mikäli laukausmäärä kasvaa, kasvaa myös aiheutuva keskiäänitaso. Laskennallisesti laukausmäärän kaksinkertaistuminen (400 lk/päivä) lisää keskiäänitasoa ympäristössä noin +3 dB ja laukausmäärän nelinkertaistuminen (800 lk/päivä) lisää keskiäänitasoa noin +6 dB laskentatulokseen verrattuna. Näissäkin tilanteissa keskiäänitaso alittaisi ohjearvon.

Kuva: Kuvassa alla on kartalla esitetty Ampumatoiminnan aiheuttama hetkellinen maksimi äänitaso LAI, MAX.



2.1.2 Rakennettu ympäristö

Kaava-alueen pohjois- ja länsipuolella on omakotialue. koillis- ja Itäpuolella on kaupungin omistamaa talousmetsää. Alueen eteläpuolella on metsän takana Linnavuoren teollisuusalue, jonka tarpeisiin energiahuoltoa joudutaan kehittämään.

2.1.3 Rakennettu kulttuuriympäristö ja muinaismuistot

Nykyisten kaava-alueen viereisten korttelialueiden tonteista Huhtalevontien pohjoispuoli on rakennettu 1950-luvulla ja etelä puoli 2000-luvulla. Kaava-alue on rakentamaton.

Museoviraston kulttuuriympäristön palveluikkunan karttapalvelun mukaan alueelta ei ole havaintoja muinaisjäänöksistä eikä rakennetun kulttuuriperinnön kohteista.

Mikroliitti Oy:n vuonna 2023 laatiman arkeologisen inventoinnin mukaan kaava-alueen pohjoispuoliskosta ei ole aiemmin tunnettuja arkeologisia kohteita, eikä tehdyssä inventoinnissakaan löytynyt kiinteitä muinaisjäännöksiä tai muita suojeltavia arkeologisia kohteita.

Kaava-alueen laajentumisen vuoksi Mikroliitti Oy teki vuonna 2024 asemakaavatasoisen arkeologisen tarkistuksen kaava-alueen eteläpuoliskoon. Maastotöiden tulosten mukaan alueelta ei löytynyt suojeltavia kohteita.

Kuva: Kuvassa alla on ote Museoviraston kulttuuriympäristön palveluikkunan karttapalvelusta, jonka mukaan alueelta ei ole havaintoja muinaisjäännöksistä.



2.1.4 Maanomistus

Kaava-alue on Nokian kaupungin omistuksessa.

2.1.7 Tekninen huolto

Kaava-alueella on kaupunkirakenteen tarvitsema teknisen huollon verkosto.

3 Asemakaavan suunnittelu

3.1 Asemakaavan suunnittelun tarve ja tavoitteet

Asemakaavatyön tavoitteena Linnavuoren kaupunginosassa on tarkoitus muodostaa energiahuollon korttelialuetta Linnavuoren teollisuusalueen pohjoispuolelle ja samassa yhteydessä lisätä omakotitontteja Huhtalevonkadun päähän ja kehittää katuyhteyksiä. Energiahuollon korttelialueille on suunnitteilla uusi sähköasema Linnavuoreen ja sähkövarasto.

3.2 Osallistuminen ja yhteistyö ja yhteistyömenettely on esitelty luvuissa 0.3 - 0.6

3.3 Suunnitteluvaiheiden käsittelyt ja päätökset sekä viranomaisyhteistyö

Kaavahanke on kuulutettu vireille 12.6.2023.

Kaupunkikehityslautakunta päätti 31.10.2023 § 273 asettaa kaavaluonnoksen nähtäville.

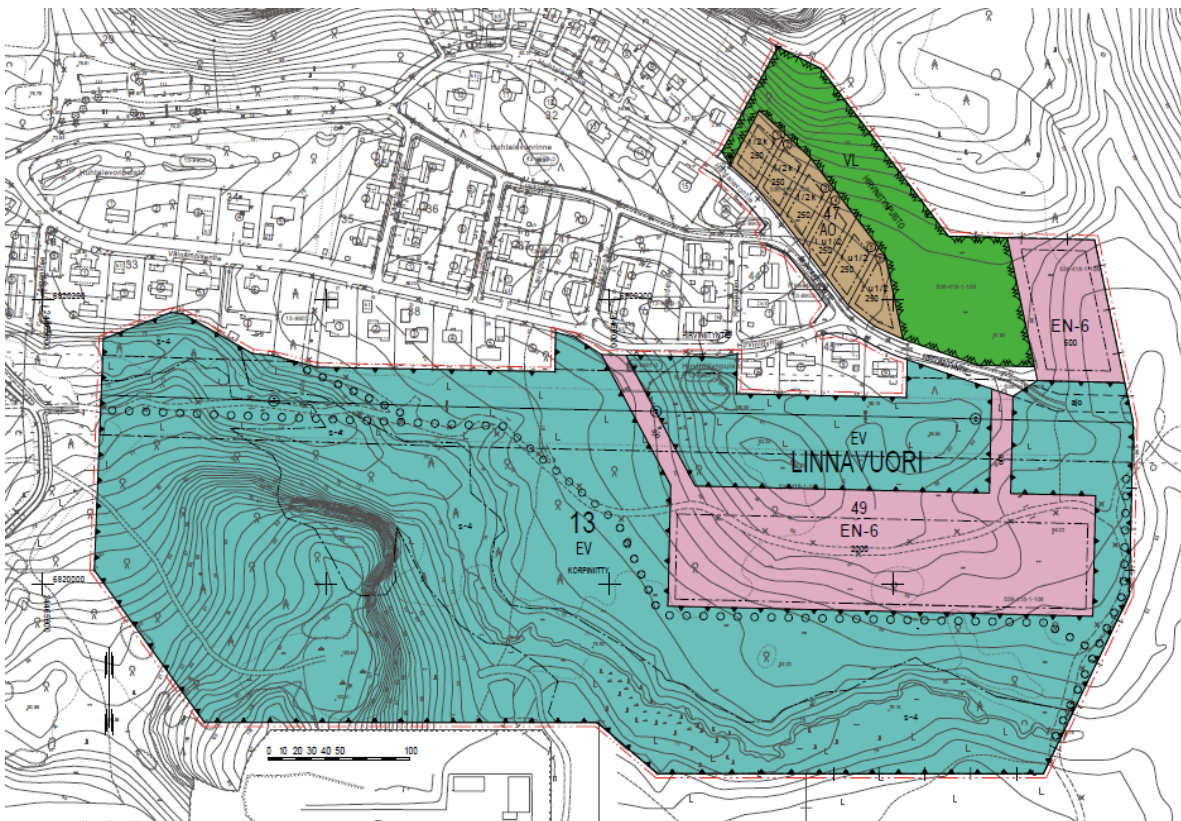
Kaavaluonnos ja valmisteluaineisto olivat nähtävillä 9.11. – 11.12.2023. Kaavaluonnoksesta saatiin yksi lausunto ja kaksi mielipidettä.

Asiasta kuulutettiin 9.11. - 11.12.2023 Nokian Uutisissa ja kaupungin Internet-sivuilla sekä virastotalon ilmoitustaululla. Lisäksi asiasta ilmoitettiin kirjeitse kohdealueen naapureille. Kaavaluonnoksesta pyydettiin lausunnot rakennus- ja ympäristölautakunnalta, Pirkanmaan ELY-keskukselta, Pirkanmaan maakuntamuseolta, Pirkanmaan liitolta ja Pirkanmaan pelastuslaitokselta sekä Elenialta.

3.4 Asemakaavaluonnos

Energiahuollon alueiden sijoittumista on tutkittu sekä linjan etelä että pohjoispuolille. Toiminnan ja asutuksen välille tarvittavien suojaetäisyyksien ja luontoarvojen takia pohjoispuolelle on mahdollista osoittaa vain rajatun kokoinen alue rakennettavaksi kelpaavaa aluetta, johon mahtuu pieni (noin 6000 m²) energiahuollon korttelialue EN.

Kuva: Kuvassa alla on kaavaluonnos.



Suurempi energihuollon korttelialue EN (28000 m²) joudutaan sijoittamaan voimalinjan eteläpuolelle, talousmetsäalueelle, jolta ei osayleiskaavaa varten laaditussa selvityksessä ole havaittu erityisiä luontoarvoja. Korttelialue sijoittuu riittävän kauas asutuksesta mutta lähelle voimalinjaa osittain ulkoilureitin päälle niin, että sille joudutaan rakentamaan korttelin kohdalle uusi linjaus. Näin kulku energihuollon alueelle ei risteä talvella latuna toimivan ulkoilureitin kanssa. Lisäksi sähkön syöttö teollisuusalueille on lyhyempi. Energihuollonalueille osoitetaan rakennusoikeutta pienemmälle 500 k-m² ja isommalle 2000 k-m². Lisäksi osoitetaan määräys hulevesien käsittelyä varten.

Huhtalevontien koillispuolelle osoitetaan kuusi omakotitonttia, joille osoitetaan rakennusoikeutta 250 k-m². Kerrosluvuksi jyrkemmille tonteille osoitetaan 1/2kl ja loivemmille 1u1/2.

Uusien omakotitonttien koillispuolelle osoitetaan 1,5 ha lähivirkistysaluetta VL.

Asuinalueen ja teollisuusalueen välinen alue noin 16 ha osoitetaan suojaviheralueeksi EV teollisuuden melujen takia. Hietaanoja ja sen viereinen kalliojyrkäne osoitetaan s-4 luonnonmukaisena säilytettäväksi alueeksi, jota on hoidettava siten, että maiseman luonne ei oleellisesti muutu. Lisäksi edellytetään, että suojaviheraluetta tulee hoitaa huomioiden virkistystarpeet, luontoarvot ja ilmastotavoitteet.

Maakuntakaavassa osoitettu ulkoilureitti kulkee rakennettuna kaava-alueen itärajalla jatkuen etelään ja koilliseen kaava-alueen ulkopuolelle. Ulkoilureitistä länteen Linnavuoren keskustan suuntaan kulkevalle rakennetulle haaralle osoitetaan osittain uusi linjaus.

Vuonna 2024 laaditaan täydentävät arkeologiset-, luonto- ja meluselvitykset kaava-alueelta ja alueen itäpuolella sijaitsevan Linnavuoden ampumaradan meluista.

3.4 Asemakaavaluonnoksesta saatu palaute.

Asemakaavaluonnoksesta saatiin yksi lausunto ja kaksi mielipidettä. Lausunnot, mielipiteet ja niiden vastineet on liitetty erillisenä liitteenä kaavan valmisteluaineistoon.

3.5 Asemakaavaehdotus

Täydentävien selvitysten ja kaavaluonnoksesta saadun palautteen perusteella kaavaluonnos tarkennettiin kaavaehdotukseksi.

Linjan pohjoispuolista korttelialuetta siirrettiin hieman länteen päin, jotta sen itäpuolella sijaitsevalle norolle jää leveämpi suojavyöhyke (25-30 m). Korttelin ympäri osoitettiin suojaviheralue EV-1. Samalla kaava-aluetta laajennettiin hieman itään.

Linjan etelän puoleisen korttelialueen itäistä liittymää siirrettiin hieman länteen päin, jotta keltamataran kasvupaikka ei jää sen alle.

Hietaanojan viereinen suojaviheralue EV-1 nimettiin Hietaanojaksi ja viheralueen länsipään mäki nimettiin historiallisilla perusteilla Patterinmäeksi. Suojaviheralueen itäpää nimettiin Korpiniityksi.

Korttelin 48 ja 49 viereen suojaviheralueelle osoitettiin mahdollisuus rakentaa hulevesiallas kortteleiden hulevesiä varten.

4 Kaavan vaikutukset

Asemakaavan vaikutukset arvioidaan MRA 1 §:n mukaisesti.

Suunniteltava teollisuusalueen laajennus on maakuntakaavan ja yleiskaavan mukainen.

Vaikutukset ihmisten elinoloihin ja elinympäristöön:

Alueen aikanaan rakentuessa sijoittuu sinne yhdyskunnan energiahuoltoa palvelevaa toimintaa. Katuja muodostetaan uusia korttelialueita varten ja kadun päähän osoitettavalla kääntöpaikalla helpotetaan suurempien ajoneuvojen kääntötarvetta. Korttelialueiden rakentamisen aikana asuntoalueen läpi kulkee jonkin verran häiriötä aiheuttavaa raskasta liikennettä tavaratoimitusten takia. Rakentamisen jälkeen alueen toiminta aiheuttaa minimaalisesti liikennettä ja häiriötä.

Vaikutukset maa- ja kallioperään, veteen, ilmaan ja ilmastoon:

Alueen rakentamista varten alueen maaperää joudutaan tasaamaan ja muokkaamaan. Muokkauksesta aiheutu väliaikaisia pölypäästöjä ja melua. Jonkin verran kalliota jouduttaneen myös louhimaan. Siitä aiheutuu väliaikaista päiväaikaista häiriötä.

Tärkeimmät luontoarvot pystytään kaavaehdotuksessa väistämään. Hietaanoja ja sen viereinen kalliojyrkäne osoitetaan suojaviheralueeksi ja luonnonmukaisena säilytettäväksi alueeksi. Hietaanojalle jätetään noin 50 metriä leveä suojavyöhyke uuteen korttelialueeseen päin, jotta puusto muodostaa riittävän varjostuksen puron ympäristölle. Linjan pohjoispuoleisen korttelialueen ja suorauomaiseksi kaivetun kaava-alueen ulkopuolelle jäävän lähdenoron väliin jätetään riittävä noin 25-30 m leveä suojavyöhyke (FSC sertifiointi edellyttää vähintään 15 metrin puustoista käsittelemätöntä rantavyöhykettä uomaltaan luonnontilaisten tai luonnontilaisen kaltaisten jokien, purojen ja lähteiden ranta-alueelle).

Vaikutukset kasvi- ja eläinlajeihin, luonnon monimuotoisuuteen ja luonnonvaroihin:

Läheinen teollisuusalue on ennestään ihmisen voimakkaasti muokkaamaa. Alueelle suunniteltu muutos sopii hyvin tähän viitekehykseen. Korttelialueiksi osoitettavilla alueilla ei ole havaittu merkittäviä luontoarvoja ja tärkeimmät luontoarvot suojellaan haitallisilta muutoksilta.

Vaikutukset alue- ja yhdyskuntarakenteeseen, yhdyskunta- ja energiatalouteen sekä liikenteeseen:

Laajentuva energiahuollon alue tulee tarjoamaan lisää työpaikkoja lähinnä vain rakennusajaksi. Muutoin suunniteltu toiminta on automaattista lyhyitä huolto- ja säätökäyntejä lukuun ottamatta. Energiahuollon alue tulee palvelemaan Linnavuoren alueen teollisuutta, joten välillisesti se lisää työllisyyttä. Rakennusaika aiheuttaa liikenteen kasvamista. Samalla liikennemelu kasvaa. Se ei kuitenkaan kasva niin paljoa, että siitä olisi ympäristöön merkittävää vaikutusta ja rakentamisaika on rajallinen.

Alueen läheisyydessä ei ole sellaisia merkittäviä luontoarvoja, jotka merkittävästi häiriintyisivät energiahuollon alueen toiminnan aiheuttamista häiriöistä.

Alueen maaperän arseenipitoisuuden ovat Tampereen seudun normaalin vaihteluvälin rajoissa, joten ylijäämämassoja voidaan hyödyntää alueella esimerkiksi täytöissä.

Ääni- ja pölyhäiriöitä syntyy muun muassa räjäytys- ja maansiirtotöistä. Ne ovat kuitenkin ajoittaisia ja tilapäisiä.

Alueen rakentaminen lisää hulevesiä. Korttelialueet ovat kuitenkin melko pienialaisia suhteessa koko valuma-alueeseen, jossa vesi luonnollisestikin valuu maastoon, ojiin ja noroihin. Kaavassa mahdollistetuilla hulevesialtailla voidaan tasata huleveden valuntaa ja varmistaa että kiintoaineista ei valu vesistöön.

Vaikutukset kaupunkikuvaan, maisemaan, kulttuuriperintöön ja rakennettuun ympäristöön:

Kaava-alueelle suunnitellulla toiminnalla ei ole merkittäviä vaikutuksia kaupunkikuvaan, maisemaan eikä rakennettuun ympäristöön. Huhtalevontien koillispuolelle osoitettu uusi asuinrakentaminen tulee todennäköisesti toteutumaan verkkaisesti, joten tapahtuvaan muutokseen ehtii myös tottua. Energiahuollon alueet sijoittuvat erilleen asuinkorttelialueista ja ovat muutoinkin taajamarakenteen äärireunalla.

Vaikutukset elinkeinoelämän toimivan kilpailun kehittymiseen:

Alue tullaan toteuttamaan markkinaehtoisesti.

5 Asemakaavan toteutus

Asemakaavan toteutus käynnistyy kaavan voimaantulon jälkeen.

Nokia 27.11.2024

Jorma Hakola, projektiarkkitehti